

Analiza społeczno – gospodarcza obszaru LGD PM – ujęcie dynamiczne

1. Ludność

Przeprowadzono nową analizę społeczno – gospodarczą obszaru Lokalnej Grupy Działania „Przyjazne Mazowsze” w oparciu o aktualne dane statystyczne. Celem zmiany było porównanie czynników istotnie wpływających na realizację wskaźników strategii w ujęciu dynamicznym (zmian w czasie).

Gminy wchodzące w skład LGD PM według danych Głównego Urzędu Statystycznego na koniec 2012 roku zamieszkiwało 58.532 mieszkańców. W stosunku do roku bazowego (2007 rok) ilość mieszkańców wzrosła o 102,1%. Ważna jest tendencja wzrostowa oraz jej dynamika na tle województwa oraz kraju. W analogicznym okresie nastąpił przyrost liczby mieszkańców Mazowsza o 102,2% zaś przyrost liczby mieszkańców Polski o 101,1%. Jednakże na terenach wiejskich na Mazowszu nastąpił przyrost o 103,7% zaś na terenach wiejskich w Polsce o 102,7%. Ludność LGD wzrastała wolniej niż na obszarach wiejskich województwa czy Polski.

| Jednostka terytorialna | Ludność | | | | | |
|------------------------|---------------|---------------|---------------|---------------|---------------|---------------|
| | ogółem | | | | | |
| | 2007 | 2008 | 2009 | 2010 | 2011 | 2012 |
| | osoba | osoba | osoba | osoba | osoba | osoba |
| POLSKA | 38 115 641 | 38 135 876 | 38 167 329 | 38 529 866 | 38 538 447 | 38 533 299 |
| POLSKA - WIEŚ | 14 798 756 | 14 847 695 | 14 889 142 | 15 113 361 | 15 152 619 | 15 196 907 |
| MAZOWIECKIE | 5 188 488 | 5 204 495 | 5 222 167 | 5 267 072 | 5 285 604 | 5 301 760 |
| MAZOWIECKIE - WIEŚ | 1 832 118 | 1 839 990 | 1 847 456 | 1 886 130 | 1 892 561 | 1 899 203 |
| Raciąż (1) | 4 690 | 4 684 | 4 676 | 4 673 | 4 661 | 4 707 |
| Baboszewo (2) | 8 100 | 8 089 | 8 123 | 8 213 | 8 196 | 8 175 |
| Dzierżążnia (2) | 3 885 | 3 875 | 3 862 | 3 905 | 3 884 | 3 847 |
| Joniec (2) | 2 620 | 2 622 | 2 597 | 2 613 | 2 610 | 2 635 |
| Naruszewo (2) | 6 556 | 6 523 | 6 482 | 6 675 | 6 620 | 6 538 |
| Nowe Miasto (2) | 4 779 | 4 744 | 4 772 | 4 813 | 4 791 | 4 757 |
| Płońsk (2) | 7 188 | 7 233 | 7 268 | 7 423 | 7 516 | 7 548 |
| Raciąż (2) | 8 372 | 8 248 | 8 182 | 8 855 | 8 783 | 8 692 |
| Sochocin (2) | 5 659 | 5 680 | 5 705 | 5 962 | 5 946 | 5 910 |
| Załużki (2) | 5 454 | 5 453 | 5 482 | 5 707 | 5 699 | 5 723 |
| LGD | 57 303 | 57 151 | 57 149 | 58 839 | 58 706 | 58 532 |
| Przyrost LGD | | -152 | -2 | 1690 | -133 | -174 |

Interesujące są dane dot. przyrostu ludności za lata 2007 – 2012. W roku 2010 nastąpił przyrost liczby ludności aż o 1690 osób, chociaż w poprzednich latach zauważalny był spadek liczby mieszkańców. Zestawiając te dane z ujemnym przyrostem minimalnym oraz ujemnym saldem migracji mamy istotny wzrost liczby ludności na obszarze LGD w 2010 roku. Prawdopodobną przyczyną wystąpienia takich wartości jest przyłączenie dodatkowych sołectw do gmin tworzących LGD lub błąd w bazie danych GUS.

Porównanie zmian stanu ludności wg płci przedstawiono w poniższej tabeli.

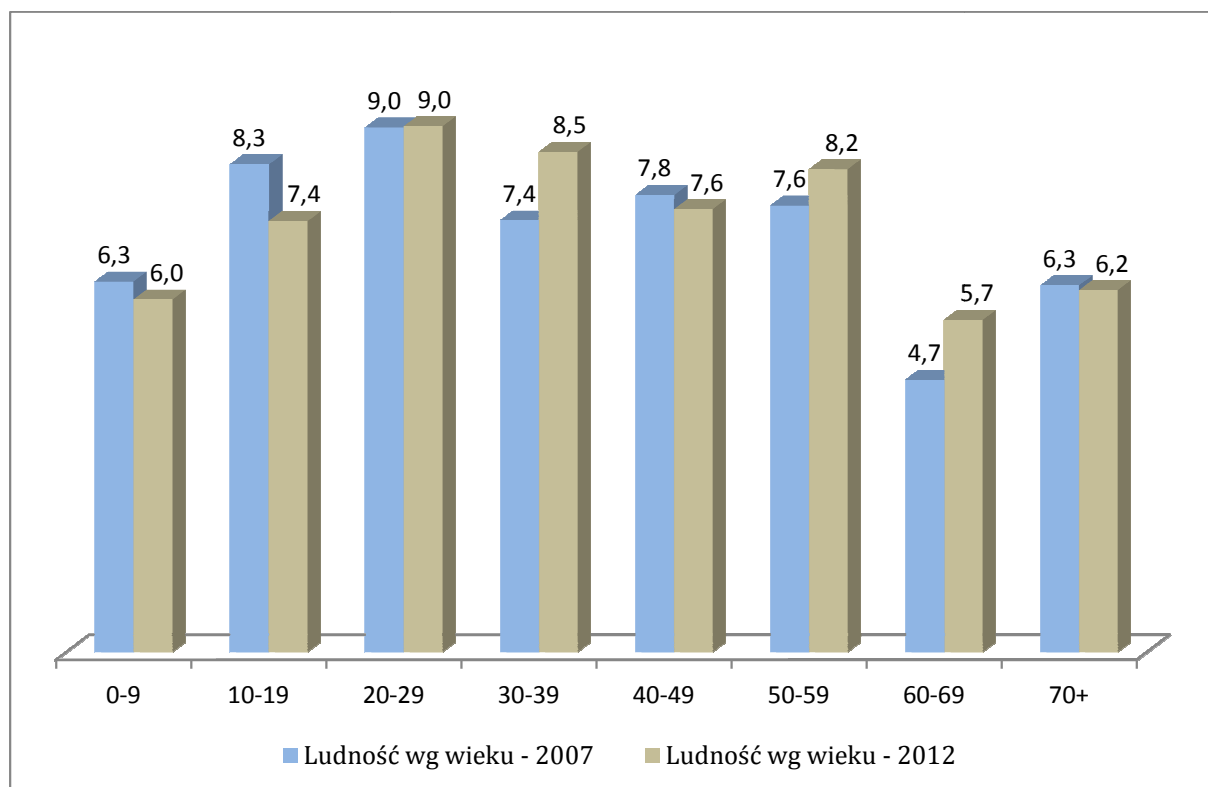
| Jednostka terytorialna | ogółem | | | | | |
|------------------------|---------------|---------------|---------------|---------------|---------------|---------------|
| | ogółem | | mężczyźni | | kobiety | |
| | 2007 | 2012 | 2007 | 2012 | 2007 | 2012 |
| | osoba | osoba | osoba | osoba | osoba | osoba |
| POLSKA | 38 115 641 | 38 533 299 | 18 411 501 | 18 649 334 | 19 704 140 | 19 883 965 |
| POLSKA WIEŚ | 14 798 756 | 15 196 907 | 7 361 973 | 7 576 945 | 7 436 783 | 7 619 962 |
| MAZOWIECKIE | 5 188 488 | 5 301 760 | 2 483 144 | 2 536 666 | 2 705 344 | 2 765 094 |
| MAZOWIECKIE WIEŚ | 1 832 118 | 1 899 203 | 913 045 | 947 230 | 919 073 | 951 973 |
| Raciąż (1) | 4 690 | 4 707 | 2 234 | 2 242 | 2 456 | 2 465 |
| Baboszewo (2) | 8 100 | 8 175 | 4 009 | 4 083 | 4 091 | 4 092 |
| Dzierżążnia (2) | 3 885 | 3 847 | 1 967 | 1 934 | 1 918 | 1 913 |
| Joniec (2) | 2 620 | 2 635 | 1 271 | 1 279 | 1 349 | 1 356 |
| Naruszewo (2) | 6 556 | 6 538 | 3 291 | 3 314 | 3 265 | 3 224 |
| Nowe Miasto (2) | 4 779 | 4 757 | 2 423 | 2 394 | 2 356 | 2 363 |
| Płońsk (2) | 7 188 | 7 548 | 3 637 | 3 819 | 3 551 | 3 729 |
| Raciąż (2) | 8 372 | 8 692 | 4 245 | 4 448 | 4 127 | 4 244 |
| Sochocin (2) | 5 659 | 5 910 | 2 805 | 2 931 | 2 854 | 2 979 |
| Załuski (2) | 5 454 | 5 723 | 2 696 | 2 806 | 2 758 | 2 917 |
| LGD PM | 57 303 | 58 532 | 28 578 | 29 250 | 28 725 | 29 282 |

Źródło: Główny Urząd Statystyczny (dane BDL pobrane 25 marca 2014) – <http://www.stat.gov.pl>

Zmniejszeniu uległ również wskaźnik ilości kobiet na 100 mężczyzn na obszarze LGD PM z wartości 100,51 w 2007 roku do wartości 100,11 w 2012 roku. Jednakże tendencja zmian tego wskaźnika była zbieżna z tendencją ogólnopolską. Na obszarach wiejskich całego kraju wskaźnik ten zmniejszył się z wartości 101,02 do wartości 100,57. Powierzchnia geodezyjna gmin wchodzących w skład LGD PM nie uległa zmianie i w 2013 roku wyniosła 1224,09 km². W badanym okresie nie zmieniła się również powierzchnia województwa oraz kraju. Powierzchnia obszarów wiejskich w województwie wyniosła w 2013 roku 35.558 km² (bez zmian w stosunku do roku 2007) zaś w kraju 291.109 km² (spadek o 188 km²).

Stan ludności w ujęciu graficznym zawarto na poniższym wykresie.

Wykres 1 - Stan ludności w ujęciu graficznym w tys. osób przedstawiono na poniższym wykresie.



Źródło: Opracowanie własne na podstawie danych GUS – <http://www.stat.gov.pl>

Analizując powyższy wykres należy zauważyć ważną prawidłowość – w prawie większości grup wiekowych powyżej 19 roku życia nastąpił wzrost liczby ludności. Szczególnie widoczna zmiana występuje w grupach 30 – 39 lat oraz 60 – 69 lat. Z wyżej wymienionego diagramu wynika, iż społeczeństwo na obszarach objętych LGD starzeje się.

Gęstość zaludnienia na obszarze LGD PM w 2012 roku wyniosła 47,8 osób na km² wobec 46,8 osób na km² w 2007 roku. Wskaźnik ten był znacznie niższy od gęstości zaludnienia na obszarach wiejskich Mazowsza (56,9 osób na km²) oraz obszarach wiejskich Polski (52,2 osób na km²) w 2012 roku. Porównanie gęstości zaludnienia w poszczególnych gminach LGD, średniej dla całego obszaru LGD, Mazowsza oraz Polski (ogólnie i na obszarach wiejskich) za lata 2007 oraz 2012 ujęto w poniższej tabeli.

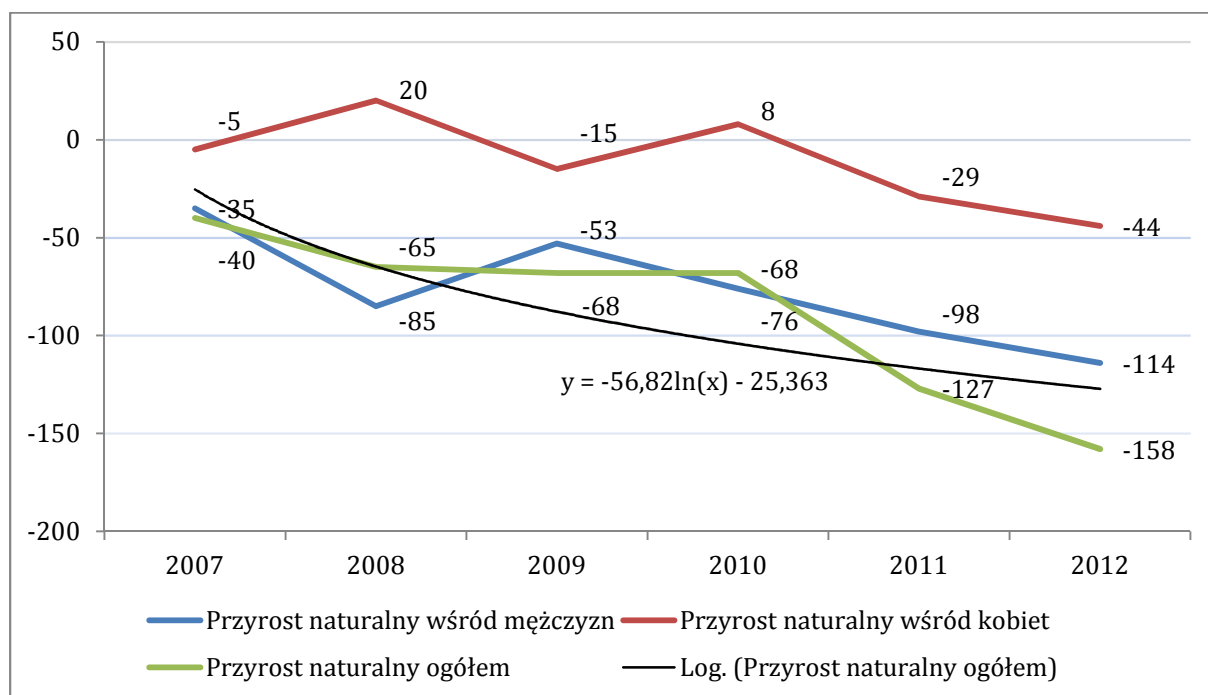
| Jednostka terytorialna | ogółem w km ² | |
|------------------------|--------------------------|----------------------|
| | 2007 | 2012 |
| | Osób/km ² | Osób/km ² |
| POLSKA | 121,90 | 123,24 |
| POLSKA WIEŚ | 50,80 | 52,20 |
| MAZOWIECKIE | 145,92 | 149,10 |
| MAZOWIECKIE WIEŚ | 54,85 | 56,86 |
| Raciąż (1) | 558,33 | 560,36 |

| | | |
|-----------------|--------------|--------------|
| Baboszewo (2) | 49,93 | 50,39 |
| Dzierżążnia (2) | 37,91 | 37,54 |
| Joniec (2) | 35,82 | 36,02 |
| Naruszewo (2) | 41,10 | 40,99 |
| Nowe Miasto (2) | 40,55 | 40,36 |
| Płońsk (2) | 56,64 | 59,48 |
| Raciąż (2) | 34,47 | 35,79 |
| Sochocin (2) | 46,31 | 48,37 |
| Załużki (2) | 50,28 | 52,76 |
| LGD | 46,81 | 47,82 |

Źródło: Główny Urząd Statystyczny (dane BDL pobrane 25 marca 2014) – <http://www.stat.gov.pl>

Poziom przyrostu naturalnego zmienił się w badanym okresie z wartości -40 w 2007 roku do wartości -158 w 2012 roku. Znacznie niższy poziom wskaźnika zanotowano wśród mężczyzn.

Wykres 2 – Przyrost naturalny na obszarze LGD



Źródło: Opracowanie własne na podstawie danych GUS – <http://www.stat.gov.pl>

Wskaźnik przyrostu naturalnego zmalał z -0,70 w 2007 roku do -1,14 w 2012 roku. Wskaźnik ten jest znacznie niższy od wskaźników województwa oraz Polski (ogólnych jak i ograniczonych wyłącznie do terenów wiejskich). Tabelę obrazującą zmianę wskaźnika przyrostu naturalnego w latach 2007 – 2012 ujęto w poniższej tabeli.

| Jednostka terytorialna | Wskaźnik przyrostu naturalnego | | | | | |
|------------------------|--------------------------------|--------------|--------------|--------------|--------------|--------------|
| | 2007 | 2008 | 2009 | 2010 | 2011 | 2012 |
| POLSKA | 0,28 | 0,92 | 0,86 | 0,90 | 0,34 | 0,04 |
| POLSKA - WIEŚ | 0,78 | 1,51 | 1,21 | 1,35 | 0,84 | 0,70 |
| MAZOWIECKIE | 0,44 | 1,05 | 1,00 | 1,40 | 0,79 | 0,53 |
| MAZOWIECKIE - WIEŚ | -0,29 | 0,54 | 0,27 | 0,71 | -0,11 | 0,01 |
| Raciąż (1) | 1,28 | 3,84 | -1,28 | -1,50 | -0,21 | 0,00 |
| Baboszewo (2) | 0,62 | 0,37 | 1,48 | -1,22 | -1,34 | -2,57 |
| Dzierżążnia (2) | -3,60 | -2,32 | -1,29 | 0,51 | -4,12 | -4,68 |
| Joniec (2) | -4,20 | 0,38 | -5,01 | -0,77 | -3,83 | 1,14 |
| Naruszewo (2) | -1,83 | -1,69 | 1,70 | -1,95 | -2,87 | -6,58 |
| Nowe Miasto (2) | 2,72 | -6,32 | -2,51 | -4,16 | -5,43 | -3,78 |
| Płońsk (2) | -0,70 | -2,35 | -2,34 | 1,75 | 1,46 | -0,53 |
| Raciąż (2) | -3,94 | -2,06 | -6,48 | -1,36 | -3,76 | -4,14 |
| Sochocin (2) | 1,77 | 1,06 | 1,40 | 0,00 | -1,51 | -3,38 |
| Załużki (2) | 0,18 | -1,65 | 1,28 | -3,33 | -2,28 | -0,17 |
| LGD | -0,70 | -1,14 | -1,19 | -1,16 | -2,16 | -2,70 |

Źródło: Główny Urząd Statystyczny (dane BDL pobrane 25 marca 2014) – <http://www.stat.gov.pl>

Poziom migracji na obszarze Lokalnej Grupy Działania „Przyjazne Mazowsze” jest generalnie stabilny, chociaż w poszczególnych latach wystąpiły wahania trendu. W roku 2008 oraz 2010 saldo migracji było znacznie większe od średniej, zaś w latach 2009 i 2011 mniejsze. W ujęciu procentowym, saldo w roku 2007 oraz 2012 wynosi -0,0003% zatem poziom spadku mieszkańców obszaru w LGD w wyniku migracji jest praktycznie niezauważalny.

Saldo migracji w latach 2007 – 2012 przedstawiono w poniższej tabeli.

| Jednostka terytorialna | saldo migracji | | | | | |
|------------------------|----------------|------------|----------|------------|-----------|------------|
| | ogółem | | | | | |
| | 2007 | 2008 | 2009 | 2010 | 2011 | 2012 |
| | osoba | osoba | osoba | osoba | osoba | osoba |
| POLSKA | -20 485 | -14 865 | -1 196 | -2 114 | -4 334 | -6 617 |
| POLSKA - WIEŚ | 41 597 | 34 101 | 41 365 | 46 010 | 39 119 | 33 992 |
| MAZOWIECKIE | 14 834 | 11 445 | 12 288 | 13 377 | 14 354 | 13 287 |
| MAZOWIECKIE - WIEŚ | 8 485 | 6 539 | 7 294 | 8 337 | 6 641 | 6 176 |
| Raciąż (1) | -15 | -10 | -42 | -27 | -11 | 10 |
| Baboszewo (2) | 34 | -1 | 27 | -36 | -6 | 1 |
| Dzierżążnia (2) | 24 | 11 | -24 | -14 | -5 | -18 |
| Joniec (2) | 7 | 2 | -10 | 36 | 7 | 15 |
| Naruszewo (2) | -11 | -32 | -26 | -21 | -36 | -28 |
| Nowe Miasto (2) | 5 | -14 | 0 | -5 | 4 | 10 |
| Płońsk (2) | 20 | 56 | 51 | 28 | 82 | 58 |
| Raciąż (2) | -95 | -47 | -22 | -31 | -39 | -42 |
| Sochocin (2) | 10 | -18 | 29 | -14 | -7 | -31 |
| Załużki (2) | 6 | 4 | 19 | 2 | 5 | 5 |
| LGD | -15 | -49 | 2 | -82 | -6 | -20 |

Źródło: Główny Urząd Statystyczny (dane BDL pobrane 25 marca 2014) – <http://www.stat.gov.pl>

Struktura ludności w wartościach bezwzględnych wg wieku produkcyjnego dla lat 2007 i 2012 została ujęta w poniższych tabelach.

| Jednostka terytorialna | ogółem | w wieku przedprodukcyjnym | w wieku produkcyjnym | w wieku poprodukcyjnym |
|------------------------|---------------|---------------------------|----------------------|------------------------|
| | 2007 | 2007 | 2007 | 2007 |
| | osoba | osoba | osoba | osoba |
| POLSKA | 38 115 641 | 7 487 930 | 24 545 254 | 6 082 457 |
| POLSKA - WIEŚ | 14 798 756 | 3 349 377 | 9 162 910 | 2 286 469 |
| MAZOWIECKIE | 5 188 488 | 988 843 | 3 309 405 | 890 240 |
| MAZOWIECKIE - WIEŚ | 1 832 118 | 412 482 | 1 116 883 | 302 753 |
| Raciąż (1) | 4 690 | 1 092 | 3 027 | 571 |
| Baboszewo (2) | 8 100 | 1 951 | 4 830 | 1 319 |
| Dzierżążnia (2) | 3 885 | 891 | 2 265 | 729 |
| Joniec (2) | 2 620 | 556 | 1 526 | 538 |
| Naruszewo (2) | 6 556 | 1 430 | 3 951 | 1 175 |
| Nowe Miasto (2) | 4 779 | 1 031 | 2 859 | 889 |
| Płońsk (2) | 7 188 | 1 700 | 4 402 | 1 086 |
| Raciąż (2) | 8 372 | 1 842 | 4 894 | 1 636 |
| Sochocin (2) | 5 659 | 1 209 | 3 521 | 929 |
| Załuski (2) | 5 454 | 1 267 | 3 283 | 904 |
| LGD | 57 303 | 12 969 | 34 558 | 9 776 |

Źródło: Główny Urząd Statystyczny (dane BDL pobrane 25 marca 2014) – <http://www.stat.gov.pl>

| Jednostka terytorialna | ogółem | w wieku przedprodukcyjnym | w wieku produkcyjnym | w wieku poprodukcyjnym |
|------------------------|---------------|---------------------------|----------------------|------------------------|
| | 2012 | 2012 | 2012 | 2012 |
| | osoba | osoba | osoba | osoba |
| POLSKA | 38 533 299 | 7 066 768 | 24 605 558 | 6 860 973 |
| POLSKA - WIEŚ | 15 196 907 | 3 150 226 | 9 627 994 | 2 418 687 |
| MAZOWIECKIE | 5 301 760 | 983 722 | 3 333 922 | 984 116 |
| MAZOWIECKIE - WIEŚ | 1 899 203 | 397 899 | 1 187 229 | 314 075 |
| Raciąż (1) | 4 707 | 943 | 3 076 | 688 |
| Baboszewo (2) | 8 175 | 1 756 | 5 057 | 1 362 |
| Dzierżążnia (2) | 3 847 | 755 | 2 361 | 731 |
| Joniec (2) | 2 635 | 505 | 1 576 | 554 |
| Naruszewo (2) | 6 538 | 1 298 | 4 013 | 1 227 |
| Nowe Miasto (2) | 4 757 | 862 | 3 012 | 883 |
| Płońsk (2) | 7 548 | 1 601 | 4 777 | 1 170 |
| Raciąż (2) | 8 692 | 1 674 | 5 390 | 1 628 |
| Sochocin (2) | 5 910 | 1 111 | 3 766 | 1 033 |
| Załuski (2) | 5 723 | 1 201 | 3 582 | 940 |
| LGD | 58 532 | 11 706 | 36 610 | 10 216 |

Źródło: Główny Urząd Statystyczny (dane BDL pobrane 25 marca 2014) – <http://www.stat.gov.pl>

Analizując te wartości można zauważyć, że zwiększyła się liczba ludności w wieku produkcyjnym (z 34.558 osób do 36.610 osób) oraz w wieku poprodukcyjnym (z 9.776 osób do 10.216 osób). Zawartość powyższych tabel potwierdza tezę prezentowaną przy analizie ludności wg grup wiekowych – społeczeństwo na obszarach LGD starzeje się.

Ludność w wieku przedprodukcyjnym, produkcyjnym oraz poprodukcyjnym przeanalizowano również w ujęciu względnym. Na obszarze ludność w wieku przedprodukcyjnym spadła z 22,63% do 20,00%, wzrosła z kolei ludność w wieku produkcyjnym (z 60,31% do 62,55%) oraz w wieku poprodukcyjnym (z 17,06% do 17,45%). Wartości względne potwierdzają teorię postawioną przy wartościach bezwzględnych – społeczeństwo na obszarze LGD się starzeje. Wartości względne dla obszaru LGD w porównaniu do obszarów wiejskich województwa mazowieckiego wypadają niekorzystnie. Dla porównania wskaźnik ludności w wieku produkcyjnym był w 2012 roku wprawdzie o 0,04% wyższy, jednakże dla osób w wieku poprodukcyjnym wyższy już o 1,00%. W obszarze LGD ludność w wieku przedprodukcyjnym jest minimalnie większa, ale znacznie więcej statystycznie jest osób starszych. Również porównanie aktywności zawodowej ludności LGD do obszarów wiejskich w Polsce wypada niekorzystnie – wskaźnik osób w wieku poprodukcyjnym był o 1,52% wyższy niż średnia krajowa dla obszarów wiejskich.

| Jednostka terytorialna | w wieku przedprodukcyjnym | | w wieku produkcyjnym | | w wieku poprodukcyjnym | |
|------------------------|---------------------------|---------------|----------------------|---------------|------------------------|---------------|
| | ogółem | | ogółem | | ogółem | |
| | 2007 | 2012 | 2007 | 2012 | 2007 | 2012 |
| | osoba | osoba | osoba | osoba | osoba | osoba |
| POLSKA | 19,65% | 18,34% | 64,40% | 63,86% | 15,96% | 17,81% |
| POLSKA - WIEŚ | 22,63% | 20,73% | 61,92% | 63,35% | 15,45% | 15,92% |
| MAZOWIECKIE | 19,06% | 18,55% | 63,78% | 62,88% | 17,16% | 18,56% |
| MAZOWIECKIE - WIEŚ | 22,51% | 20,95% | 60,96% | 62,51% | 16,52% | 16,54% |
| Raciąż (1) | 23,28% | 20,03% | 64,54% | 65,35% | 12,17% | 14,62% |
| Baboszewo (2) | 24,09% | 21,48% | 59,63% | 61,86% | 16,28% | 16,66% |
| Dzierżążnia (2) | 22,93% | 19,63% | 58,30% | 61,37% | 18,76% | 19,00% |
| Joniec (2) | 21,22% | 19,17% | 58,24% | 59,81% | 20,53% | 21,02% |
| Naruszewo (2) | 21,81% | 19,85% | 60,27% | 61,38% | 17,92% | 18,77% |
| Nowe Miasto (2) | 21,57% | 18,12% | 59,82% | 63,32% | 18,60% | 18,56% |
| Płońsk (2) | 23,65% | 21,21% | 61,24% | 63,29% | 15,11% | 15,50% |
| Raciąż (2) | 22,00% | 19,26% | 58,46% | 62,01% | 19,54% | 18,73% |
| Sochocin (2) | 21,36% | 18,80% | 62,22% | 63,72% | 16,42% | 17,48% |
| Załużki (2) | 23,23% | 20,99% | 60,19% | 62,59% | 16,57% | 16,42% |
| LGD | 22,63% | 20,00% | 60,31% | 62,55% | 17,06% | 17,45% |

Źródło: Główny Urząd Statystyczny (dane BDL pobrane 25 marca 2014) – <http://www.stat.gov.pl>

2. Rynek pracy

Rynek pracy oszacowano poprzez liczbę i odsetek osób bezrobotnych. Liczbę bezrobotnych ujęto w poniższej tabeli.

| Jednostka terytorialna | ogółem | | mężczyźni | | kobiety | |
|------------------------|--------------|--------------|--------------|--------------|--------------|--------------|
| | 2007 | 2013 | 2007 | 2013 | 2007 | 2013 |
| | osoba | osoba | osoba | osoba | osoba | osoba |
| POLSKA | 1 746 573 | 2 157 883 | 729 225 | 1 058 427 | 1 017 348 | 1 099 456 |
| MAZOWIECKIE | 219 924 | 283 196 | 102 482 | 149 396 | 117 442 | 133 800 |
| Raciąż (1) | 497 | 507 | 237 | 224 | 260 | 283 |
| Baboszewo (2) | 566 | 591 | 265 | 302 | 301 | 289 |
| Dzierżążnia (2) | 224 | 224 | 112 | 125 | 112 | 99 |
| Joniec (2) | 130 | 123 | 53 | 60 | 77 | 63 |
| Naruszewo (2) | 404 | 424 | 176 | 226 | 228 | 198 |
| Nowe Miasto (2) | 338 | 351 | 146 | 190 | 192 | 161 |
| Płońsk (2) | 558 | 561 | 277 | 276 | 281 | 285 |
| Raciąż (2) | 709 | 621 | 331 | 324 | 378 | 297 |
| Sochocin (2) | 431 | 442 | 209 | 242 | 222 | 200 |
| Załuski (2) | 242 | 298 | 102 | 154 | 140 | 144 |
| LGD | 4 099 | 4 142 | 1 908 | 2 123 | 2 191 | 2 019 |

Źródło: Główny Urząd Statystyczny (dane BDL pobrane 25 marca 2014) – <http://www.stat.gov.pl>

Przeanalizowano poziom bezrobocia na obszarze LGD. Wg danych za rok 2007 na obszarze LGD było 4.099 osób bezrobotnych, zaś w roku 2013 ich liczba wzrosła do 4142 osób. Wskaźnik dynamiczny (wskaźnik wzrostu) wyniósł 101,05% i był niższy od wskaźnika wzrostu liczby ludności (102,14%). W ujęciu względnym można przyznać, że poziom bezrobocia minimalnie się zmniejszył. Podkreślić również należy, iż dane dot. osób bezrobotnych dla województwa oraz dla Polski nie są podawane w podziale na obszary wiejskie. Z tego powodu analizę danych w ujęciu względnym odniesiono wyłącznie do danych dla całego obszaru województwa oraz kraju.

| Jednostka terytorialna | ogółem | | mężczyźni | | kobiety | |
|------------------------|---------------|---------------|---------------|---------------|---------------|---------------|
| | 2007 | 2012 | 2007 | 2012 | 2007 | 2012 |
| | osoba | osoba | osoba | osoba | osoba | osoba |
| POLSKA | 7,12% | 8,68% | 5,77% | 8,03% | 8,54% | 9,41% |
| MAZOWIECKIE | 6,65% | 8,16% | 6,06% | 8,20% | 7,26% | 8,11% |
| Raciąż (1) | 16,42% | 15,90% | 15,37% | 15,00% | 17,51% | 16,86% |
| Baboszewo (2) | 11,72% | 10,76% | 10,30% | 10,04% | 13,33% | 11,61% |
| Dzierżążnia (2) | 9,89% | 10,04% | 8,97% | 9,07% | 11,02% | 11,23% |
| Joniec (2) | 8,52% | 7,36% | 6,68% | 6,16% | 10,52% | 8,74% |
| Naruszewo (2) | 10,23% | 9,94% | 8,14% | 10,20% | 12,75% | 9,61% |
| Nowe Miasto (2) | 11,82% | 10,33% | 9,25% | 9,65% | 14,99% | 11,17% |
| Płońsk (2) | 12,68% | 11,45% | 11,61% | 11,06% | 13,94% | 11,92% |
| Raciąż (2) | 14,49% | 12,21% | 12,08% | 11,32% | 17,56% | 13,39% |
| Sochocin (2) | 12,24% | 11,52% | 11,19% | 10,81% | 13,43% | 12,34% |
| Załuski (2) | 7,37% | 8,18% | 5,83% | 7,55% | 9,13% | 8,90% |
| LGD | 11,86% | 11,00% | 10,23% | 10,36% | 13,77% | 11,78% |

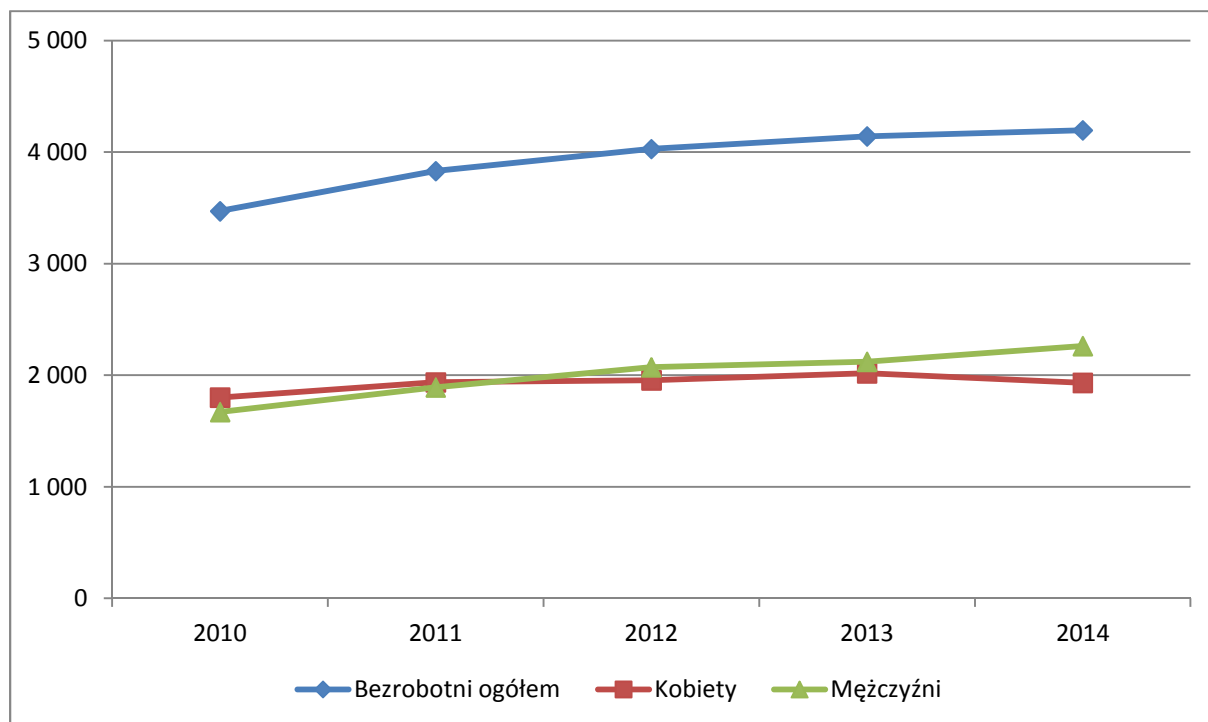
Źródło: Główny Urząd Statystyczny (dane BDL pobrane 25 marca 2014) – <http://www.stat.gov.pl>

Poziom bezrobocia w ujęciu względnym obliczono jako iloraz osób bezrobotnych do osób w wieku produkcyjnym. Na obszarze LGD poziom bezrobocia zmniejszył się z 11,86% w 2007 roku do 11,00% w 2012 roku (najbardziej aktualne dane dot. ludności w wieku produkcyjnym obejmują rok 2012). Zauważalnie spadł poziom bezrobocia u kobiet (spadek z 13,77% do 11,78%) przy jednoczesnym minimalnym wzroście poziomu bezrobocia wśród mężczyzn (wzrost z 10,23% do 10,36%).

W porównaniu do średnich danych dla Polski oraz dla województwa mazowieckiego, poziom bezrobocia jest znacznie wyższy (11,00% wobec 8,68% i 8,16%). Pamiętać jednak należy, iż dane GUS nie obejmują osób bezrobotnych w podziale na wieś i resztę kraju. Zważywszy, iż bezrobocie na wsi jest znacznie wyższe niż w miastach poziom bezrobocia na obszarze LGD nie musi być większy niż na obszarach wiejskich w innych częściach województwa czy Polski.

Dane GUS dot. bezrobocia porównano z danymi pochodzącymi z Powiatowego Urzędu Pracy. Dane z obu źródeł prezentowały identyczne wartości. Bazując na podstawie danych z PUP sporządzono dynamikę liczby osób bezrobotnych oraz dynamikę osób posiadających prawo do zasiłku socjalnego. Do wykresu przyjęto dane ze sprawozdań MPiPS – 01 za grudzień każdego roku przedstawionego na wykresie. Wyjątkiem był rok 2010 (przyjęto dane listopadowe, gdyż plik z danymi grudniowymi był uszkodzony) oraz rok 2014 (bazowano na danych z marca 2014).

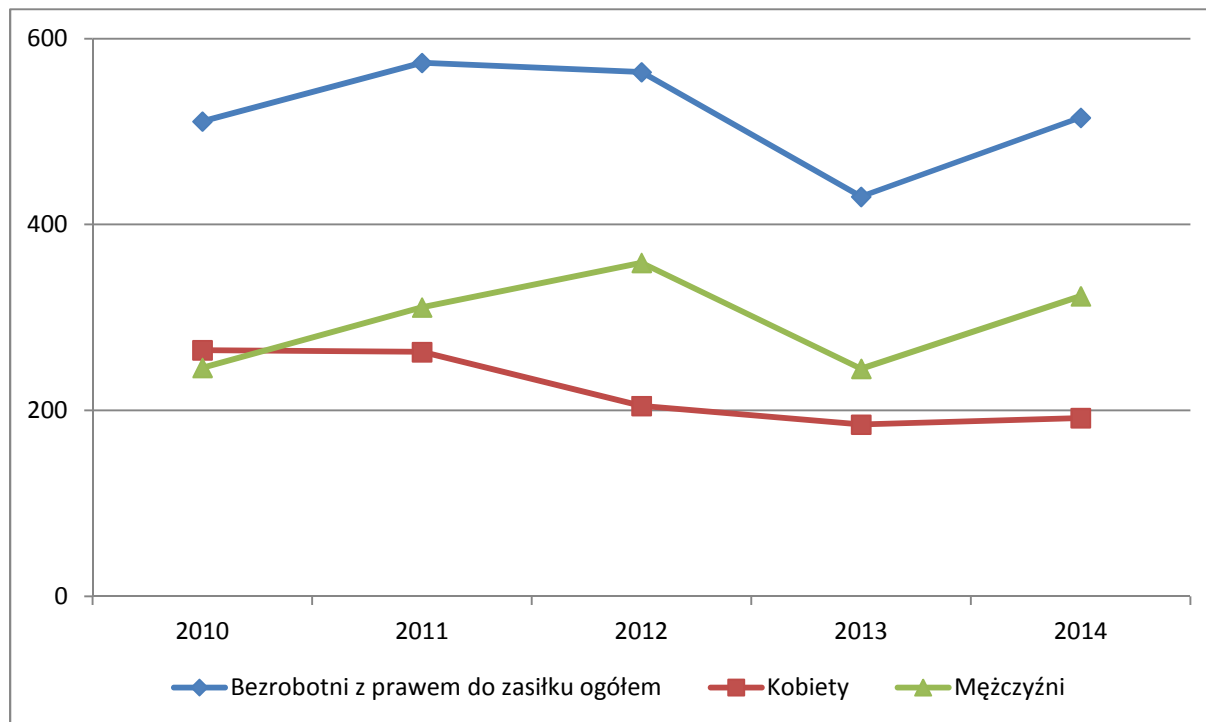
Wykres 3 – Dynamika poziomu bezrobocia na obszarze LGD



Źródło: Opracowanie własne na podstawie danych PUP Płońsk – www.pupplonsk.org.pl

Analizując powyższy wykres uzyskamy informację, iż poziom bezrobocia od roku 2010 nieznacznie rośnie. Przyczyną tego stanu rzeczy jest znaczne spowolnienie polskiej gospodarki związane z kryzysem na światowych rynkach finansowych.

Wykres 4 - Osoby bezrobotne z prawem do zasiłku na obszarze LGD



Źródło: Opracowanie własne na podstawie danych PUP Płońsk - www.pupplonsk.org.pl

Z analizy wykresu widać, iż liczba osób posiadających prawo do zasiłku utrzymuje się na stosunkowo stałym poziomie ulegając sezonowym wahaniom.

3. Gospodarstwa rolne

Nie analizowano warunków społeczno - gospodarczych gospodarstw rolnych ze względu na niekompletne dane GUS. Dane ogólnodostępne ograniczały się do poziomu NUTS 2 (województwa), podczas gdy do analizy niezbędne są dane z poziomu NUTS 5 (gminy). W poszczególnych obszarach (np. powierzchnia użytków rolnych) najnowsze dane dla poziomu NUTS 5 były za rok 2005 (w późniejszym okresie dane nie były aktualizowane).

4. Podmioty gospodarcze

Dokonano analizy dynamiki rozwoju przedsiębiorczości. Wyniki analizy ujęto w poniższej tabeli.

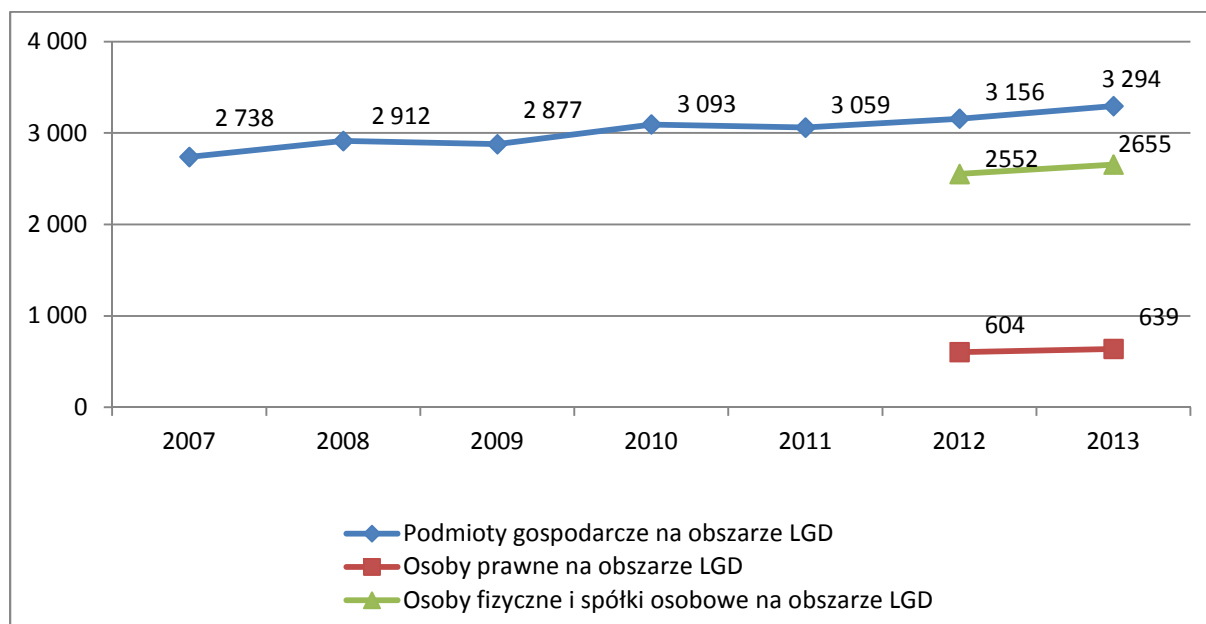
| Jednostka terytorialna | ogółem | | | | | | |
|------------------------|--------------|--------------|--------------|--------------|--------------|--------------|--------------|
| | 2007 | 2008 | 2009 | 2010 | 2011 | 2012 | 2013 |
| | jed.gosp. | jed.gosp. | jed.gosp. | jed.gosp. | jed.gosp. | jed.gosp. | jed.gosp. |
| POLSKA | 3 685 608 | 3 757 093 | 3 742 673 | 3 909 802 | 3 869 897 | 3 975 334 | 4 070 259 |
| POLSKA - WIEŚ | 892 469 | 928 480 | 935 342 | 997 020 | 1 004 048 | 1 041 897 | 1 081 428 |
| MAZOWIECKIE | 627 277 | 649 354 | 646 696 | 681 012 | 675 099 | 699 212 | 724 997 |
| MAZOWIECKIE - WIEŚ | 119 815 | 126 688 | 123 967 | 133 769 | 135 291 | 140 794 | 146 758 |
| Raciąż (1) | 325 | 352 | 352 | 367 | 354 | 369 | 378 |
| Baboszewo (2) | 396 | 425 | 414 | 419 | 397 | 395 | 412 |
| Dzierżążnia (2) | 120 | 127 | 132 | 147 | 159 | 160 | 176 |
| Joniec (2) | 133 | 144 | 146 | 155 | 151 | 157 | 168 |
| Naruszewo (2) | 253 | 268 | 255 | 264 | 258 | 270 | 276 |
| Nowe Miasto (2) | 235 | 243 | 244 | 269 | 265 | 272 | 281 |
| Płońsk (2) | 383 | 413 | 429 | 476 | 472 | 493 | 514 |
| Raciąż (2) | 245 | 255 | 236 | 264 | 263 | 287 | 304 |
| Sochocin (2) | 362 | 391 | 391 | 434 | 428 | 428 | 455 |
| Załużki (2) | 286 | 294 | 278 | 298 | 312 | 325 | 330 |
| LGD | 2 738 | 2 912 | 2 877 | 3 093 | 3 059 | 3 156 | 3 294 |

Źródło: Główny Urząd Statystyczny (dane BDL pobrane 25 marca 2014) – <http://www.stat.gov.pl>

Przyjęto dane GUS dla przedsiębiorstw ogółem wg PKD 2004 (dane za lata 2007 - 2009) oraz wg PKD 2007 (dane za lata 2009 – 2013; dane za rok 2009 są w obu klasyfikacjach jako dane porównawcze). Na przestrzeni badanych 6 lat ilość podmiotów gospodarczych na terenie LGD wzrosła o ponad 500 podmiotów. Większość podmiotów gospodarczych stanowią osoby fizyczne prowadzące działalność gospodarczą, jednakże aż 639 podmiotów w roku 2013 stanowiły osoby prawne lub pomioty nie posiadające osobowości prawnej. Część z działalności gospodarczej osób fizycznych nich wynika z potrzeby konieczności „samo zatrudnienia” wymaganego przez pracodawców, jednakże większość z nowopowstałych podmiotów gospodarczych wynika z dojrzałości osób prowadzących firmy i chęci pracy na własny rachunek odchodząc z pracy na etacie. Teoria ta została poparta badaniami prowadzonymi wśród osób prowadzących działalność gospodarczą przez Polską Agencję Rozwoju Przedsiębiorczości. Większość osób prowadzących działalność nie założyła jej z konieczności (np. samo zatrudnienie), zaś osoby, które to zrobiły z konieczności, nie wyobrażają sobie powrotu na etat.

Dynamika wzrostu ilości podmiotów gospodarczych została przedstawiona na poniższym diagramie. Podkreślić należy, iż dane w podziale na podmioty prawne i nieposiadające osobowości prawnej oraz na osoby fizyczne prowadzące działalność gospodarczą, dostępne są tylko dla lat 2012 – 2013.

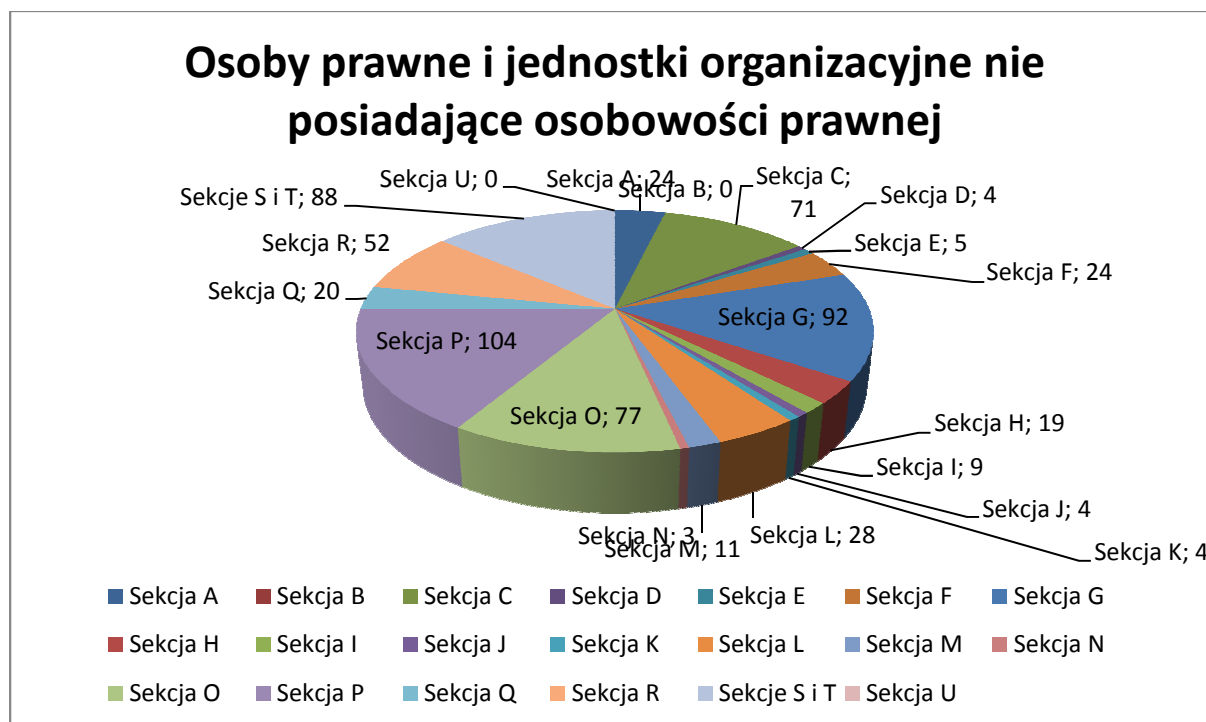
Wykres 5 – Dynamika aktywności gospodarczej na obszarze LGD



Źródło: Opracowanie własne na podstawie danych GUS – <http://www.stat.gov.pl>

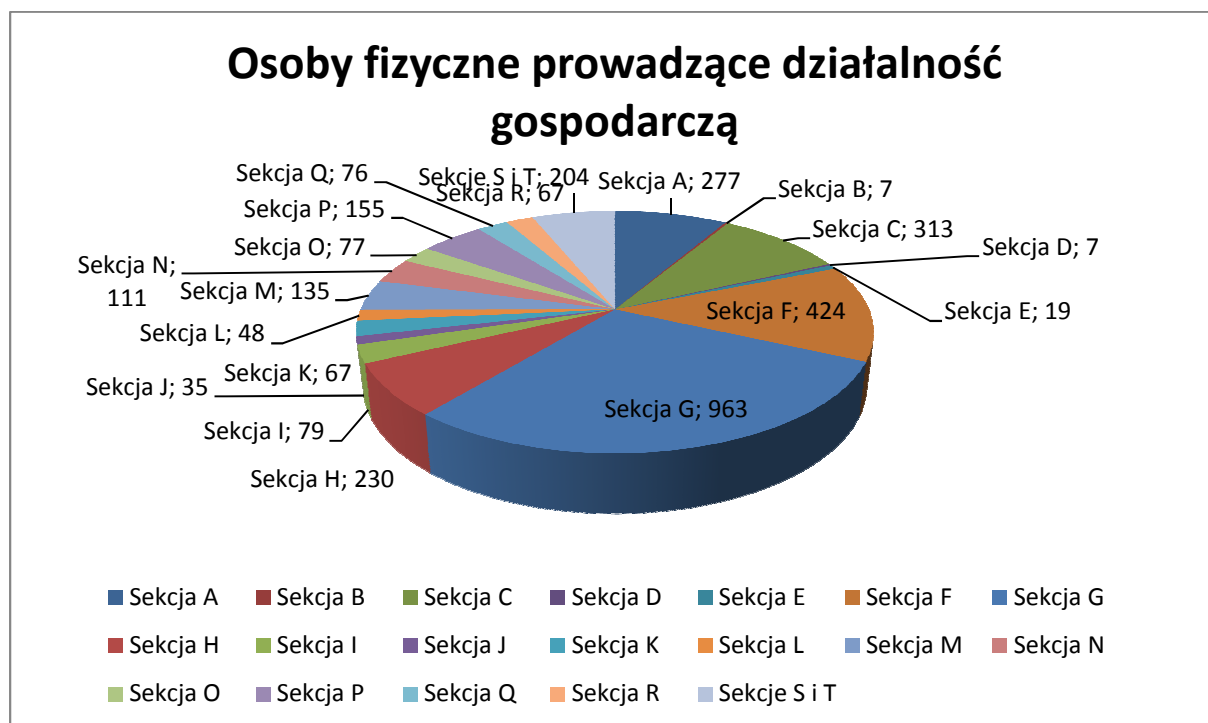
Podział przedsiębiorstw występujących na obszarze Lokalnej Grupy Działania na sekcje gospodarki ujęto na poniższych wykresach. Odrębnie przedstawiono osoby prawne i jednostki organizacyjne nie posiadające osobowości prawnej oraz osoby fizyczne prowadzące działalność gospodarczą.

Wykres 6 – Osoby prawne i jednostki organizacyjne nie posiadające osobowości prawnej na obszarze LGD



Źródło: Opracowanie własne na podstawie danych GUS – <http://www.stat.gov.pl>

Wykres 7 – Osoby fizyczne prowadzące działalność gospodarczą na obszarze LGD



Źródło: Opracowanie własne na podstawie danych GUS – <http://www.stat.gov.pl>

Analizując powyższe wykresy można zauważyć, iż wśród osób prawnych, najwięcej spółek jest w sekcjach P (Edukacja – 104), G (Handel hurtowy i detaliczny – 92) i S T (Pozostała działalność usługowa oraz gospodarstwa domowe zatrudniające pracowników – 88). Wśród osób fizycznych prowadzących działalność gospodarczą dominują przedsiębiorstwa z sekcji G (Handel hurtowy i detaliczny – 963), F (Budownictwo – 424) oraz C (Przetwórstwo przemysłowe – 313).

Powyższe wyniki nie powinny zaskakiwać – w grupie osób prawnych i jednostek organizacyjnych nie posiadających osobowości prawnej ujmowane są również gminne i powiatowe samorządowe jednostki organizacyjne. Dla przykładu w sekcji P ujęte są wszystkie przedszkola, szkoły (podstawowe, gimnazja, ponad gimnazjalne) oraz pozaszkolne formy edukacji (w tym sportowej, artystycznej, języków obcych, inne) jak również działalność wspomagająca edukację.

Struktura przedsiębiorstw dla obszaru LGD nie odbiega istotnie od struktury dla obszarów wiejskich Polski. Wśród osób prawnych na pierwszym miejscu są przedsiębiorstwa z sekcji G (34.181 przedsiębiorstw), na drugim miejscu są przedsiębiorstwa z sekcji S i T (30.887 przedsiębiorstw) zaś na trzecim z sekcji P (24.378 przedsiębiorstw).

Wśród osób fizycznych prowadzących działalność gospodarczą struktura podmiotów jest praktycznie identyczna – dominują przedsiębiorstwa z sekcji G (Handel hurtowy i detaliczny – 282.253), F (Budownictwo – 175.289) oraz C (Przetwórstwo przemysłowe – 120.415).

5. Ochrona zdrowia i opieka społeczna

Na przestrzeni badanego okresu na obszarze Lokalnej Grupy Działania wzrosła liczba przychodni – ambulatoryjnej opieki zdrowotnej. Liczba przychodni w roku 2007 oraz 2012 w podziale na gminy LGD została przedstawiona poniżej.

| Jednostka terytorialna | ogółem | |
|------------------------|--------|-------|
| | 2007 | 2012 |
| | ob. | ob. |
| POLSKA | 14206 | 19412 |
| POLSKA - WIEŚ | 3677 | 4518 |
| MAZOWIECKIE | 1707 | 2497 |
| MAZOWIECKIE - WIEŚ | 450 | 544 |
| Raciąż (1) | 3 | 5 |
| Baboszewo (2) | 2 | 2 |
| Dzierżążnia (2) | 2 | 2 |
| Joniec (2) | 2 | 1 |
| Naruszewo (2) | 2 | 2 |
| Nowe Miasto (2) | 1 | 1 |

| | | |
|--------------|-----------|-----------|
| Raciąż (2) | 2 | 3 |
| Sochocin (2) | 1 | 1 |
| Załużski (2) | 2 | 2 |
| LGD | 17 | 19 |

Źródło: Główny Urząd Statystyczny (dane BDL pobrane 25 marca 2014) – <http://www.stat.gov.pl>

Analiza danych wskazuje, iż nie nastąpiły gwałtowne zmiany wartości – otworzono 3 nowe placówki, zamknięto jedną. Istotne jest jednak zestawienie liczby placówek z liczbą ludności oraz porównanie tak zbudowanego wskaźnika ze średnią krajową i wojewódzką. Kalkulacje liczby placówek na 10.000 mieszkańców ujęto poniżej.

| Jednostka terytorialna | ogółem | |
|------------------------|-------------|-------------|
| | 2007 | 2012 |
| | ob. | ob. |
| POLSKA | 3,73 | 5,04 |
| POLSKA - WIEŚ | 2,48 | 2,97 |
| MAZOWIECKIE | 3,29 | 4,71 |
| MAZOWIECKIE - WIEŚ | 2,46 | 2,86 |
| LGD | 2,97 | 3,25 |

Źródło: Opracowanie własne na podstawie danych Głównego Urzędu Statystycznego

Wskaźnik liczby placówek na 10.000 osób wyliczono dzieląc liczbę placówek przez liczbę ludności oraz mnożąc przez 10.000. Na obszarze LGD, wskaźnik ten poprawił się z wartości 2,97 do wartości 3,25. Podkreślić należy, iż wskaźnik jest wyższy niż wartości na obszarach wiejskich w województwie (2,86 w 2012 roku) oraz obszarach wiejskich w kraju (2,97 w 2012 roku) – sytuacja na obszarze LGD jest lepsza od średniej wojewódzkiej oraz krajowej (dla obszarów wiejskich). Jednakże tempo wzrostu w badanych latach jest niższe – na obszarze LGD wyniosło 109,4% zaś na obszarach wiejskich Mazowsza 116,3% a kraju 119,8%. Nie należy przeceniać jednak znaczenia tego wskaźnika, gdyż liczba jednostek opieki zdrowotnej nie oznacza ich jakości oraz liczby i jakości personelu w nich pracującego.

Przeanalizowano liczbę porad udzielonych obszarze LGD dla roku 2007 oraz 2012. W ujęciu dynamicznym na obszarze LGD liczba porad uległa znacznemu obniżeniu o prawie 15.000 (pomimo wzrostu liczby ludności) podczas, gdy na obszarach wiejskich województwa jak i kraju uległa zwiększeniu.

| Jednostka terytorialna | porady ogółem | |
|------------------------|---------------|-------------|
| | ogółem | |
| | 2007 | 2012 |
| | jd | jd |
| POLSKA | 147 817 861 | 154 328 324 |
| POLSKA - WIEŚ | 37 411 980 | 37 900 037 |
| MAZOWIECKIE | 17 189 176 | 18 527 449 |
| MAZOWIECKIE - WIEŚ | 4 784 018 | 4 978 185 |
| Raciąż (1) | 66 291 | 50 722 |
| Baboszewo (2) | 25 656 | 28 379 |

| | | |
|-----------------|----------------|----------------|
| Dzierżążnia (2) | 11 267 | 4 036 |
| Joniec (2) | 7 123 | 6 495 |
| Naruszewo (2) | 21 187 | 19 306 |
| Nowe Miasto (2) | 16 177 | 15 261 |
| Raciąż (2) | 11 244 | 20 997 |
| Sochocin (2) | 12 739 | 14 237 |
| Załużski (2) | 23 701 | 21 343 |
| LGD | 195 385 | 180 776 |

Źródło: Główny Urząd Statystyczny (dane BDL pobrane 25 marca 2014) – <http://www.stat.gov.pl>

Przyczyny tego stanu mogą być następujące:

1. Ludność na obszarze LGD jest zdrowsza i nie wymaga tak częstego korzystania z porad lekarskich
2. Pewien odsetek ludności na obszarze LGD w pewny sposób bagatelizuje swoje zdrowie i nie korzysta tak często z porad lekarskich.

Odpowiedź na pytanie dot. potencjalnych przyczyn mogłaby udzielić statystyka GUS „Stan zdrowia ludności” jednakże dane w tej statystyce gromadzone są na poziomie NUTS 2 (województwo).

W roku 2012 na obszarze LGD funkcjonowało 10 aptek, zatem w porównaniu do 2007 roku nastąpił ich przyrost o 4 sztuki. Jednocześnie liczba zatrudnionych magistrów farmacji wzrosła ponad dwukrotnie z 6 do 13 osób. Podkreślić jednakże należy, iż wskaźnik liczby aptek nie jest do końca adekwatny, gdyż mieszkańcy obszarów wiejskich korzystają również (jeśli nie głównie) z aptek zlokalizowanych w miastach. Bardzo częstym zwyczajem jest zakup leków po wizycie u lekarza lub w szpitalu. Z uwagi na fakt, iż szpital powiatowy zlokalizowany jest w Płońsku, apteki działające w mieście nie są wykazywane, jednakże dostęp do tych aptek jest również dla mieszkańców LGD. Faktyczne wskaźniki dostępnych aptek będą wyższe.

| Jednostka terytorialna | apteki | | mgr farmacji | |
|------------------------|----------|-----------|--------------|-----------|
| | 2007 | 2012 | 2007 | 2012 |
| | ob. | ob. | osoba | osoba |
| POLSKA | 10625 | 11999 | 21018 | 24737 |
| POLSKA - WIEŚ | 1799 | 1933 | 2455 | 2914 |
| MAZOWIECKIE | 1113 | 1585 | 2611 | 3726 |
| MAZOWIECKIE - WIEŚ | 189 | 237 | 271 | 385 |
| Raciąż (1) | 2 | 3 | 2 | 5 |
| Baboszewo (2) | 1 | 1 | 1 | 1 |
| Naruszewo (2) | 1 | 2 | 1 | 2 |
| Nowe Miasto (2) | 1 | 2 | 1 | 2 |
| Sochocin (2) | 0 | 1 | 0 | 1 |
| Załużski (2) | 1 | 1 | 1 | 2 |
| LGD | 6 | 10 | 6 | 13 |

Źródło: Główny Urząd Statystyczny (dane BDL pobrane 25 marca 2014) – <http://www.stat.gov.pl>

Poprawie uległy również wskaźniki liczby aptek na 10.000 mieszkańców. Wskaźnik liczby aptek wzrósł z 1,05 (2007 rok) do 1,71 (2012 rok). Wskaźnik dla obszaru LGD w roku 2012 był wyższy od wskaźnika dla wsi mazowieckiej (1,25) oraz dla wskaźnika obszarów wiejskich w Polsce (1,27). Na tle kraju, wskaźnik dla LGD był tylko dwukrotnie niższy, jednakże należy pamiętać, iż tylko 16,11% wszystkich aptek (1.933 z 11.999 aptek) zlokalizowanych jest na obszarach wiejskich.

Także wskaźnik magistrów farmacji na obszarze LGD jest wyższy od średniej wojewódzkiej oraz polskiej dla obszarów wiejskich. W 2012 roku, na obszarze LGD liczba magistrów farmacji na 10.000 mieszkańców wynosiła 2,22 podczas, gdy dla wsi mazowieckiej 2,03 zaś dla wsi polskiej 1,92. W ujęciu dynamicznym wartość wskaźnika wzrosła ponad dwukrotnie z 1,05 do 2,22.

| Jednostka terytorialna | apteki | | mgr farmacji | |
|------------------------|-------------|-------------|--------------|-------------|
| | 2007 | 2012 | 2007 | 2012 |
| | ob. | ob. | ob. | ob. |
| POLSKA | 2,79 | 3,11 | 5,51 | 6,42 |
| POLSKA - WIEŚ | 1,22 | 1,27 | 1,66 | 1,92 |
| MAZOWIECKIE | 2,15 | 2,99 | 5,03 | 7,03 |
| MAZOWIECKIE - WIEŚ | 1,03 | 1,25 | 1,48 | 2,03 |
| LGD | 1,05 | 1,71 | 1,05 | 2,22 |

Źródło: Opracowanie własne na podstawie danych Głównego Urzędu Statystycznego

Analizie poddano również liczbę osób korzystających z pomocy społecznej. W 2008 roku, ze świadczeń społecznych korzystało 8.068 osób zaś w roku 2012 6.715 osób. Wskaźnik udziału osób w gospodarstwach domowych, korzystających ze środowiskowej pomocy społecznej w ludności ogółem spadł z 14,1% do 11,5%. Wskaźnik ten jest znacznie wyższy niż adekwatny wskaźnik na Mazowszu (6,8%) czy w skali całego kraju (8,1%) jednakże należy pamiętać, iż wskaźniki te obejmują zarówno miasta jak i wsie. Niestety dane statystyczne w tej kategorii nie są agregowane dla parametru „wieś” zaś porównywanie danych obszaru wiejskiego LGD z danymi województwa (w tym obejmujących Warszawę, Radom, Siedlce i inne) jest niemiarodajne.

| Jednostka terytorialna | osoby w gospodarstwach domowych korzystających ze środowiskowej pomocy społecznej | | udział osób w gospodarstwach domowych korzystających ze środowiskowej pomocy społecznej w ludności ogółem | |
|------------------------|---|---------|---|------|
| | 2008 | 2012 | 2008 | 2012 |
| | osoba | osoba | % | % |
| POLSKA | 3647172 | 3111064 | 9,6 | 8,1 |
| POLSKA - WIEŚ | 0 | 0 | 0,0 | 0,0 |
| MAZOWIECKIE | 444652 | 361257 | 8,6 | 6,8 |
| MAZOWIECKIE - WIEŚ | 0 | 0 | 0,0 | 0,0 |
| Raciąż (1) | 1266 | 1041 | 27,0 | 22,3 |

| | | | | |
|-----------------|--------------|--------------|-------------|-------------|
| Baboszewo (2) | 967 | 797 | 12,0 | 9,8 |
| Dzierżążnia (2) | 355 | 297 | 9,1 | 7,7 |
| Joniec (2) | 254 | 262 | 9,7 | 10,0 |
| Naruszewo (2) | 1105 | 1138 | 16,9 | 17,3 |
| Nowe Miasto (2) | 340 | 386 | 7,1 | 8,1 |
| Płońsk (2) | 571 | 523 | 7,9 | 7,0 |
| Raciąż (2) | 2237 | 1299 | 26,8 | 14,9 |
| Sochocin (2) | 458 | 445 | 8,1 | 7,5 |
| Załużski (2) | 515 | 527 | 9,4 | 9,3 |
| LGD | 8 068 | 6 715 | 14,1 | 11,5 |

Źródło: Główny Urząd Statystyczny (dane BDL pobrane 25 marca 2014) – <http://www.stat.gov.pl>

6. Edukacja

W roku 2012 na obszarze funkcjonowało 10 przedszkoli i oddziałów przedszkolnych, do których uczęszczało 161 dzieci. Niestety porównanie liczby dzieci uczęszczających do przedszkoli z roku 2012 do roku 2007 nie jest możliwe ze względu na zmianę klasyfikacji gromadzonych statystyk przez GUS.

| Jednostka terytorialna | punkty przedszkolne bez specjalnych | |
|------------------------|-------------------------------------|------------|
| | ogółem | dzieci |
| | 2012 | 2012 |
| | ob. | osoba |
| POLSKA | 1623 | 30495 |
| POLSKA - WIEŚ | 997 | 18818 |
| MAZOWIECKIE | 286 | 5298 |
| MAZOWIECKIE - WIEŚ | 134 | 2528 |
| Raciąż (1) | 1 | 15 |
| Naruszewo (2) | 1 | 14 |
| Płońsk (2) | 1 | 15 |
| Raciąż (2) | 6 | 100 |
| Załużski (2) | 1 | 17 |
| LGD | 10 | 161 |

Źródło: Główny Urząd Statystyczny (dane BDL pobrane 25 marca 2014) – <http://www.stat.gov.pl>

Na obszarze LGD nieznacznie zmniejszyła się liczba szkół podstawowych z 35 (w 2007 roku) do 33 (w 2012 roku). Jednakże liczba uczących się dzieci w szkołach podstawowych uległa zmniejszeniu z 4.131 osób do 3.468 osób. Zmniejszenie liczby szkół jest związane z niższym demograficznym, który wchodzi obecnie w wiek szkolny.

| Jednostka terytorialna | szkoły podstawowe dla dzieci i młodzieży bez specjalnych |
|------------------------|--|
|------------------------|--|

| | ogółem | | uczniowie | |
|--------------------|-----------|-----------|--------------|--------------|
| | 2007 | 2012 | 2007 | 2012 |
| | ob. | ob. | osoba | osoba |
| POLSKA | 13540 | 12769 | 2347921 | 2137346 |
| POLSKA - WIEŚ | 9622 | 8775 | 980990 | 851946 |
| MAZOWIECKIE | 1725 | 1629 | 311462 | 308823 |
| MAZOWIECKIE - WIEŚ | 1215 | 1080 | 124500 | 112540 |
| Raciąż (1) | 1 | 1 | 486 | 389 |
| Baboszewo (2) | 4 | 4 | 654 | 556 |
| Dzierżążnia (2) | 2 | 2 | 264 | 226 |
| Joniec (2) | 2 | 2 | 138 | 137 |
| Naruszewo (2) | 6 | 6 | 533 | 416 |
| Nowe Miasto (2) | 2 | 2 | 279 | 227 |
| Płońsk (2) | 3 | 3 | 317 | 280 |
| Raciąż (2) | 7 | 6 | 575 | 449 |
| Sochocin (2) | 3 | 3 | 389 | 341 |
| Załuski (2) | 5 | 4 | 496 | 447 |
| LGD | 35 | 33 | 4 131 | 3 468 |

Źródło: Główny Urząd Statystyczny (dane BDL pobrane 25 marca 2014) – <http://www.stat.gov.pl>

Na podstawie powyższej tabeli wyliczono wskaźnik średniej liczby uczniów w szkole. W badanym okresie wskaźnik ten zmniejszył się z 118,03 ucznia do 105,09 ucznia na szkołę. Wskaźnik za rok 2012 jest nieznacznie wyższy od wskaźnika dla obszarów wiejskich na Mazowszu (104,20) oraz istotnie wyższy od wskaźnika dla obszarów wiejskich w Polsce (97,09). Innymi słowy, w szkołach podstawowych na obszarze LGD uczy się średnio więcej uczniów niż na obszarach wiejskich w województwie oraz w Polsce.

| Jednostka terytorialna | Średnia liczba uczniów w szkole | |
|------------------------|---------------------------------|---------------|
| | ogółem | |
| | 2007 | 2012 |
| POLSKA | 173,41 | 167,39 |
| POLSKA - WIEŚ | 101,95 | 97,09 |
| MAZOWIECKIE | 180,56 | 189,58 |
| MAZOWIECKIE - WIEŚ | 102,47 | 104,20 |
| LGD | 118,03 | 105,09 |

Źródło: Opracowanie własne na podstawie danych Głównego Urzędu Statystycznego

W badanym okresie odsetek uczniów szkoły podstawowej w ogóle mieszkańców obszarów LGD zmniejszył się z 7,21% w 2007 roku do 5,92% w 2012 roku, czyli spadł aż o 17,81%. Generalnie w badanym okresie odsetek dzieci w wieku szkolnym (szkoła podstawowa) spadł o 12,80% we wsiach na Mazowszu oraz o 15,43% w polskich wsiach. Spadek na obszarze LGD jest większy co potwierdza starzenie się społeczeństwa.

| Jednostka terytorialna | Odsetek dzieci w szkołach podstawowych bez specjalnych od ogółu ludności | | |
|------------------------|--|--------------|---------------|
| | 2007 | 2012 | Dynamika |
| | % | % | % |
| POLSKA | 6,16% | 5,55% | 9,96% |
| POLSKA - WIEŚ | 6,63% | 5,61% | 15,43% |
| MAZOWIECKIE | 6,00% | 5,82% | 2,97% |
| MAZOWIECKIE - WIEŚ | 6,80% | 5,93% | 12,80% |
| LGD | 7,21% | 5,92% | 17,81% |

Źródło: Opracowanie własne na podstawie danych Głównego Urzędu Statystycznego

W 2012 roku, na obszarze LGD, zatrudnionych było 307 nauczycieli w przeliczeniu na etaty, z czego 34,4 etatu przypadało mężczyznom, zaś 272,6 etatu kobietom. Odsetek mężczyzn wyniósł 11,2% i był nieznacznie niższy od odsetka mężczyzn zatrudnionych a Mazowszu oraz w Polsce. Niestety ponownie GUS nie publikuje danych w podziale na obszary wiejskie a tylko ten wskaźnik jest porównywalny.

| Jednostka terytorialna | szkoły podstawowe dla dzieci i młodzieży bez specjalnych | | | |
|------------------------|--|-------------|--------------|-------------|
| | ogółem | mężczyźni | kobiety | mężczyźni |
| | 2012 | 2012 | 2012 | 2012 |
| | etat | etat | etat | % |
| POLSKA | 162349,1 | 22017,9 | 140331,1 | 13,6 |
| POLSKA - WIEŚ | 0,0 | 0,0 | 0,0 | 0,0 |
| MAZOWIECKIE | 23089,5 | 2804,4 | 20285,1 | 12,1 |
| MAZOWIECKIE - WIEŚ | 0,0 | 0,0 | 0,0 | 0,0 |
| Raciąż (1) | 23,8 | 0,9 | 22,9 | 3,9 |
| Baboszewo (2) | 48,3 | 5,7 | 42,6 | 11,8 |
| Dzierżążnia (2) | 17,2 | 1,4 | 15,9 | 7,8 |
| Joniec (2) | 12,9 | 1,8 | 11,1 | 13,6 |
| Naruszewo (2) | 44,8 | 5,0 | 39,8 | 11,2 |
| Nowe Miasto (2) | 23,3 | 2,4 | 20,9 | 10,2 |
| Płońsk (2) | 27,9 | 1,8 | 26,0 | 6,6 |
| Raciąż (2) | 45,5 | 4,6 | 40,9 | 10,0 |
| Sochocin (2) | 29,5 | 4,7 | 24,7 | 16,1 |
| Załużki (2) | 33,9 | 6,2 | 27,8 | 18,2 |
| LGD | 307,0 | 34,4 | 272,6 | 11,2 |

Źródło: Główny Urząd Statystyczny (dane BDL pobrane 25 marca 2014) – <http://www.stat.gov.pl>

Liczba uczniów przypadających na 1 nauczyciela na obszarze LGD wyniosła w 2012 roku 11,3. Średnia dla województwa wyniosła 13,38 zaś dla Polski 13,17. Pamiętać jednak należy o nieporównywalności danych ze względu na brak odpowiednich statystyk prowadzonych przez GUS. Pamiętać należy, iż liczba uczniów przypadająca na 1 nauczyciela nie oznacza liczebności klas. Nauczyciele zatrudniani są pod kątem specjalizacji (np. matematyka, fizyka, chemia, języki) i ich liczba nie jest równa liczbie klas. Generalnie klasy w miastach są bardziej liczne niż na wsi, aczkolwiek w szkołach prywatnych lub społecznych taka tendencja nie musi się utrzymywać. Z drugiej strony podstawowe szkoły prywatne i społeczne stanowią nieznaczny udział w szkołach podstawowych ogółem.

| Jednostka terytorialna | Liczba uczniów przypadająca na 1 nauczyciela | |
|------------------------|--|--|
| | 2012 | |
| | Osoba | |
| POLSKA | 13,17 | |
| MAZOWIECKIE | 13,38 | |
| LGD | 11,30 | |

Źródło: Opracowanie własne na podstawie danych Głównego Urzędu Statystycznego

Na obszarze LGD zarówno w roku 2007 oraz 2012 funkcjonowało 18 szkół gimnazjalnych. Liczba uczniów pobierających naukę w gimnazjach w 2007 roku wynosiła 2.375 osób zaś w 2012 roku spadła o 19,49% do 1.912 osób. Tak duża tendencja spadkowa jest porównywalna z danymi dla obszarów wiejskich Mazowsza (spadek o 18,31%) oraz obszarów wiejskich kraju (spadek o 19,96%) i potwierdza starzenie się społeczeństwa.

| Jednostka terytorialna | ogółem | | uczniowie | | |
|------------------------|-----------|-----------|-------------|-------------|--------------|
| | 2007 | 2012 | 2007 | 2012 | Dynamika |
| | ob. | ob. | osoba | osoba | % |
| POLSKA | 7264 | 7573 | 1465452 | 1177480 | 19,65 |
| POLSKA - WIEŚ | 3451 | 3563 | 513599 | 411066 | 19,96 |
| MAZOWIECKIE | 957 | 1009 | 187819 | 157930 | 15,91 |
| MAZOWIECKIE - WIEŚ | 452 | 468 | 69268 | 56586 | 18,31 |
| Raciąż (1) | 1 | 1 | 292 | 234 | 19,86 |
| Baboszewo (2) | 2 | 2 | 345 | 318 | 7,83 |
| Dzierżążnia (2) | 1 | 1 | 179 | 115 | 35,75 |
| Joniec (2) | 2 | 2 | 117 | 90 | 23,08 |
| Naruszewo (2) | 2 | 2 | 287 | 255 | 11,15 |
| Nowe Miasto (2) | 1 | 1 | 177 | 127 | 28,25 |
| Płońsk (2) | 2 | 2 | 128 | 116 | 9,38 |
| Raciąż (2) | 4 | 4 | 358 | 270 | 24,58 |
| Sochocin (2) | 1 | 1 | 221 | 157 | 28,96 |
| Załuski (2) | 2 | 2 | 271 | 230 | 15,13 |
| LGD | 18 | 18 | 2375 | 1912 | 19,49 |

Źródło: Główny Urząd Statystyczny (dane BDL pobrane 25 marca 2014) – <http://www.stat.gov.pl>

W 2012 roku, na obszarze gmin LGD pracowali nauczyciele na 159,8 etatu, z czego aż 44,7 etatu (28,0%) zajmowali mężczyźni. Udział mężczyzn wśród nauczycieli był większy niż średnia wojewódzka oraz krajowa co może oznaczać dążenie do równości płci i przeciwdziałanie stereotypom.

| Jednostka terytorialna | gimnazja dla dzieci i młodzieży bez specjalnych | | | |
|------------------------|---|-------------|--------------|-------------|
| | ogółem | mężczyźni | kobiety | mężczyźni |
| | 2012 | 2012 | 2012 | 2012 |
| | etat | etat | etat | % |
| POLSKA | 95621,4 | 23410,0 | 72211,5 | 24,5 |
| POLSKA - WIEŚ | 0,0 | 0,0 | 0,0 | 0,0 |
| MAZOWIECKIE | 12903,9 | 3035,4 | 9868,5 | 23,5 |
| MAZOWIECKIE - WIEŚ | 0,0 | 0,0 | 0,0 | 0,0 |
| Raciąż (1) | 18,0 | 4,8 | 13,2 | 26,7 |
| Baboszewo (2) | 31,3 | 7,8 | 23,5 | 25,0 |
| Dzierżążnia (2) | 8,9 | 1,4 | 7,5 | 15,7 |
| Joniec (2) | 6,0 | 2,5 | 3,5 | 41,4 |
| Naruszewo (2) | 18,0 | 6,0 | 12,0 | 33,5 |
| Nowe Miasto (2) | 9,7 | 2,4 | 7,4 | 24,3 |
| Płońsk (2) | 11,2 | 3,7 | 7,5 | 32,8 |
| Raciąż (2) | 21,8 | 6,8 | 15,0 | 31,3 |
| Sochocin (2) | 15,6 | 3,2 | 12,4 | 20,7 |
| Załużki (2) | 19,3 | 6,1 | 13,3 | 31,4 |
| LGD | 159,8 | 44,7 | 115,1 | 28,0 |

Źródło: Główny Urząd Statystyczny (dane BDL pobrane 25 marca 2014) – <http://www.stat.gov.pl>

W gimnazjach na obszarze LGD na 1 nauczyciela przypadało 11,96 uczniów podczas, gdy średnia dla całego województwa wynosiła 12,24 zaś dla Polski 12,31. Niestety GUS nie prowadzi statystyk w podziale na obszary wiejskie zaś udostępniane dane obejmują wyłącznie rok 2011 oraz 2012 (nie ma danych historycznych w takim podziale jak dane obecne).

| Jednostka terytorialna | Liczba uczniów przypadająca na 1 nauczyciela |
|------------------------|--|
| | 2012 |
| | Osoba |
| POLSKA | 12,31 |
| MAZOWIECKIE | 12,24 |
| LGD | 11,96 |

Źródło: Opracowanie własne na podstawie danych Głównego Urzędu Statystycznego

Istotnym elementem szans edukacyjnych jest dostęp w szkole do komputerów oraz komputerów podłączonych do Internetu. W roku 2007 w szkołach podstawowych i gimnazjalnych na obszarze LGD, było 786 komputerów z czego 623 podłączonych do Internetu, zaś w 2012 roku ich liczba wzrosła do 1000 (869 podłączonych do Internetu). Nastąpił zatem wzrost liczby komputerów o 27,2% zaś komputerów podłączonych do Internetu o 39,5%. Porównując te wskaźniki do obszarów wiejskich na Mazowszu (odpowiednio 11,99% i 28, 56%) i w całej Polsce (20,44% i 35,89%) można zauważyć większą tendencję informatyzacji szkół na obszarze LGD w stosunku do średniej obszarów wiejskich województwa i Polski. Ciekawą statystyką jest liczba komputerów z dostępem szerokopasmowym. W Unii Europejskiej, dostęp szerokopasmowy oznacza prędkość transferu powyżej 144 kbps. Wskaźniki te będą znacznie wyższe w roku 2016 i kolejnych, czyli rok po uruchomieniu wojewódzkiej sieci szerokopasowej (projekt „Internet dla Mazowsza” realizowany przez Agencję Rozwoju Mazowsza S.A.). W ramach tego projektu jednostki samorządu terytorialnego (w tym podległe im szkoły) uzyskają bezpośrednią możliwość dostępu do sieci hurtowej Internetu po stawkach preferencyjnych. Po przyłączeniu do sieci, minimalny transfer gwarantowany będzie wynosił 2048kbps.

| Jednostka terytorialna | komputery w szkole | | komputery z dostępem do Internetu | | komputery z dostępem szerokopasmowym | |
|------------------------|--------------------|-------------|-----------------------------------|------------|--------------------------------------|------------|
| | ogółem | | ogółem | | ogółem | |
| | 2007 | 2012 | 2007 | 2012 | 2007 | 2012 |
| | szt. | szt. | szt. | szt. | szt. | szt. |
| POLSKA | 376618 | 491352 | 316775 | 452965 | - | 285129 |
| POLSKA - WIEŚ | 193768 | 233368 | 156932 | 213252 | - | 114877 |
| MAZOWIECKIE | 53110 | 66771 | 43562 | 60331 | - | 37651 |
| MAZOWIECKIE - WIEŚ | 25835 | 28932 | 19882 | 25560 | - | 13920 |
| Raciąż (1) | 29 | 57 | 28 | 31 | - | 26 |
| Baboszewo (2) | 111 | 171 | 86 | 170 | - | 109 |
| Dzierżążnia (2) | 58 | 95 | 49 | 61 | - | 0 |
| Joniec (2) | 43 | 54 | 41 | 50 | - | 38 |
| Naruszewo (2) | 130 | 138 | 115 | 125 | - | 71 |
| Nowe Miasto (2) | 39 | 43 | 38 | 33 | - | 33 |
| Płońsk (2) | 67 | 103 | 45 | 102 | - | 102 |
| Raciąż (2) | 153 | 153 | 122 | 134 | - | 48 |
| Sochocin (2) | 48 | 61 | 37 | 57 | - | 36 |
| Załużki (2) | 108 | 125 | 62 | 106 | - | 57 |
| LGD | 786 | 1000 | 623 | 869 | 0 | 520 |

Źródło: Główny Urząd Statystyczny (dane BDL pobrane 25 marca 2014) – <http://www.stat.gov.pl>

Bardzo wyraźna jest dynamika wskazująca liczbę uczniów szkół podstawowych i gimnazjalnych przypadających na 1 komputer. Na obszarze LGD wskaźnik ten spadł z 8,28 osób przypadających na komputer w 2007 roku do 5,38 osób (w roku 2012). Wskaźnik ten był porównywalny ze wskaźnikiem dla obszarów wiejskich w Polsce oraz lepszy niż wskaźnik dla obszarów wiejskich Mazowsza. Dynamika wzrostu również była wyższa (29,83% dla Polski i 22,06% dla Mazowsza). Znacznej poprawie (o ponad 40%) uległ wskaźnik liczby uczniów na komputer z dostępem do Internetu i wyniósł 6,19 osób. Co ciekawe, wskaźniki liczby uczniów na komputer (bez dostępu oraz z dostępem) są lepsze dla obszarów wiejskich (mniej uczniów na komputer) niż dla całego kraju (czyli dla miast i wsi). Głównym powodem poprawy wskaźników jest możliwość realizacji projektów w ramach działania 8.3 *Przeciwdziałanie wykluczeniu cyfrowemu e-Inclusion* Programu Operacyjnego Innowacyjna Gospodarka, w ramach którego możliwe było finansowanie świetlic i pracowni szkolnych na obszarach wykluczonych cyfrowo.

| Jednostka terytorialna | Liczba uczniów na komputer | | | Liczba uczniów na komputer z dostępem do Internetu | | | Liczba uczniów na komputer z dostępem szerokopasmowym |
|------------------------|----------------------------|-------------|---------------|--|-------------|---------------|---|
| | 2007 | 2012 | Dynamika | 2007 | 2012 | Dynamika | 2012 |
| | szt. | szt. | % | szt. | szt. | % | szt. |
| POLSKA | 10,13 | 6,75 | 33,37% | 12,04 | 7,32 | 39,21% | 11,63 |
| POLSKA - WIEŚ | 7,71 | 5,41 | 29,83% | 9,52 | 5,92 | 37,81% | 10,99 |
| MAZOWIECKIE | 9,40 | 6,99 | 25,64% | 11,46 | 7,74 | 32,50% | 12,40 |
| MAZOWIECKIE - WIEŚ | 7,50 | 5,85 | 22,06% | 9,75 | 6,62 | 32,11% | 12,15 |
| LGD | 8,28 | 5,38 | 35,00% | 10,44 | 6,19 | 40,72% | 10,35 |

Źródło: Opracowanie własne na podstawie danych Głównego Urzędu Statystycznego

7. Turystyka i kultura

Na obszarze LGD w 2012 roku działały trzy obiekty hotelowe oraz 2 inne obiekty noclegowe. Łącznie te placówki dysponowały 109 miejscami noclegowymi w hotelach i 59 miejscami noclegowymi w pozostałych placówkach.

| Jednostka terytorialna | obiekty ogółem | | | | miejsca noclegowe | | | |
|------------------------|------------------|------|--------------------------------|------|-------------------|--------|--------------------------------|--------|
| | obiekty hotelowe | | inne obiekty noclegowe - razem | | obiekty hotelowe | | inne obiekty noclegowe - razem | |
| | 2007 | 2012 | 2007 | 2012 | 2007 | 2012 | 2007 | 2012 |
| | ob. | ob. | ob. | ob. | msc | msc | msc | msc |
| POLSKA | 2443 | 3414 | 4275 | 6069 | 190387 | 264145 | 391718 | 411288 |
| POLSKA - WIEŚ | 633 | 968 | 2202 | 3191 | 36253 | 58015 | 200003 | 204298 |
| MAZOWIECKIE | 178 | 273 | 142 | 193 | 24235 | 32099 | 11583 | 13665 |
| MAZOWIECKIE - WIEŚ | 45 | 93 | 72 | 106 | 2483 | 5364 | 5821 | 5766 |
| Dzierżążnia (2) | 0 | 1 | 0 | 0 | 0 | 18 | 0 | 0 |
| Joniec (2) | 0 | 0 | 1 | 0 | 0 | 0 | 40 | 0 |

| | | | | | | | | |
|-----------------|----------|----------|----------|----------|-----------|------------|-----------|-----------|
| Nowe Miasto (2) | 0 | 0 | 0 | 1 | 0 | 0 | 0 | 20 |
| Płońsk (2) | 1 | 2 | 0 | 0 | 48 | 91 | 0 | 0 |
| Raciąż (2) | 0 | 0 | 1 | 0 | 0 | 0 | 7 | 0 |
| Załużski (2) | 0 | 0 | 0 | 1 | 0 | 0 | 0 | 39 |
| LGD | 1 | 3 | 2 | 2 | 48 | 109 | 47 | 59 |

Źródło: Główny Urząd Statystyczny (dane BDL pobrane 25 marca 2014) – <http://www.stat.gov.pl>

W obiektach hotelowych na obszarze w 2012 roku udzielono 6.431 noclegów Polakom oraz 455 noclegów turystom zagranicznym. Poziom udzielonych noclegów Polakom wzrósł aż o 61,5% w porównaniu do 2007 roku. W innych obiektach noclegowych udzielono 2.230 noclegów Polakom (nie udzielano noclegów obcokrajowcom), co stanowiło wzrost o 164,8%.

| Jednostka terytorialna | udzielone noclegi rezydentom (Polakom) | | | | udzielone noclegi turystom zagranicznym | | | |
|------------------------|--|-------------|--------------------------------|-------------|---|------------|--------------------------------|----------|
| | obiekty hotelowe | | inne obiekty noclegowe - razem | | obiekty hotelowe | | inne obiekty noclegowe - razem | |
| | 2007 | 2012 | 2007 | 2012 | 2007 | 2012 | 2007 | 2012 |
| | - | - | - | - | - | - | - | - |
| POLSKA | 15898076 | 21466114 | 28137546 | 28672177 | 8408772 | 9424550 | 2509328 | 2452049 |
| POLSKA - WIEŚ | 2774671 | 4311808 | 11275878 | 11072288 | 564253 | 744909 | 633459 | 439127 |
| MAZOWIECKIE | 2436379 | 2944414 | 845782 | 990505 | 1500147 | 1828853 | 33887 | 135072 |
| MAZOWIECKIE - WIEŚ | 249610 | 426259 | 289130 | 278064 | 23730 | 45503 | 9607 | 10025 |
| Dzierżążnia (2) | 0 | 1963 | 0 | 0 | 0 | 0 | 0 | 0 |
| Joniec (2) | 0 | 0 | 173 | 0 | 0 | 0 | 0 | 0 |
| Nowe Miasto (2) | 0 | 0 | 0 | 770 | 0 | 0 | 0 | 0 |
| Płońsk (2) | 3983 | 4468 | 0 | 0 | 879 | 455 | 0 | 0 |
| Raciąż (2) | 0 | 0 | 669 | 0 | 0 | 0 | 0 | 0 |
| Załużski (2) | 0 | 0 | 0 | 1460 | 0 | 0 | 0 | 0 |
| LGD | 3983 | 6431 | 842 | 2230 | 879 | 455 | 0 | 0 |

Źródło: Główny Urząd Statystyczny (dane BDL pobrane 25 marca 2014) – <http://www.stat.gov.pl>

W 2012 roku na obszarze objętym LGD funkcjonowało 13 bibliotek o łącznym wolumenie książek na poziomie 143.038 pozycji. W porównaniu do 2007 roku liczba bibliotek nie uległa zmianie, jednakże księgozbiór zmniejszył się o ponad 7.000 pozycji. Zmniejszeniu w stosunku do roku 2007 uległa również liczba czytelników (numer pesel) oraz wypożyczony księgozbiór. Trend zmniejszenia liczby czytelników oraz księgozbioru dla LGD jest zbliżony do tendencji ogólnopolskiej oraz na Mazowszu. Zarówno w miastach jak i na wsi, coraz mniej osób korzysta z bibliotek a tym samym liczba wypożyczanych pozycji stale maleje. Niewątpliwie ma to związek z upowszechnianiem się Internetu i łatwiejszym dostępem do komputerów (np. w szkołach). Książki papierowe są też stopniowo wypierane przez audiobooki oraz e-booki (choć ten proces jest znacznie bardziej zaawansowany w miastach).

| Jednostka terytorialna | biblioteki i filie | | księgozbiór | | czytelnicy w ciągu roku | | wypożyczenia księgozbioru na zewnątrz | |
|------------------------|--------------------|-----------|---------------|---------------|-------------------------|-------------|---------------------------------------|--------------|
| | 2007 | 2012 | 2007 | 2012 | 2007 | 2012 | 2007 | 2012 |
| | ob. | ob. | wol. | wol. | osoba | osoba | wol. | wol. |
| POLSKA | 8489 | 8182 | 135558166 | 131616458 | 6719075 | 6469653 | 127673958 | 122011616 |
| POLSKA - WIEŚ | 5618 | 5391 | 55703365 | 52785074 | 1770555 | 1633861 | 35537306 | 32150354 |
| MAZOWIECKIE | 995 | 969 | 16817083 | 17326573 | 867682 | 963521 | 15711048 | 15438902 |
| MAZOWIECKIE - WIEŚ | 601 | 572 | 6249712 | 6063062 | 195153 | 185908 | 3664011 | 3406662 |
| Raciąż (1) | 1 | 2 | 21975 | 31662 | 1243 | 1111 | 14161 | 13584 |
| Baboszewo (2) | 4 | 4 | 29241 | 20048 | 548 | 540 | 10479 | 8629 |
| Dzierżania (2) | 1 | 1 | 9677 | 12066 | 573 | 571 | 7544 | 7338 |
| Joniec (2) | 2 | 1 | 18253 | 6000 | 125 | 449 | 562 | 2245 |
| Naruszewo (2) | 2 | 2 | 26067 | 24655 | 1077 | 896 | 12079 | 11499 |
| Nowe Miasto (2) | 1 | 1 | 17449 | 20117 | 703 | 706 | 14514 | 12105 |
| Płońsk (2) | 0 | 0 | 0 | 0 | 117 | 45 | 1601 | 505 |
| Sochocin (2) | 1 | 1 | 14561 | 18015 | 588 | 415 | 10273 | 7074 |
| Załużki (2) | 1 | 1 | 13597 | 10475 | 414 | 419 | 1475 | 5522 |
| LGD | 13 | 13 | 150820 | 143038 | 5388 | 5152 | 72688 | 68501 |

Źródło: Główny Urząd Statystyczny (dane BDL pobrane 25 marca 2014) – <http://www.stat.gov.pl>

Wskaźnik liczby czytelników na 10.000 mieszkańców w porównaniu do 2007 roku uległ zmianie z 940 osób do 880 osób. Prawie co dwunasty mieszkaniec obszaru LGD korzysta z czytelni. Liczba czytelników na 10.000 mieszkańców jest w LGD mniejsza niż średnia wojewódzka oraz średnia krajowa (dla obszarów wiejskich jak również dla całości kraju i województwa, przy czym wskaźniki na obszarach wiejskich są o 60% mniejsze od wskaźników ogółem). Z jednej strony tabela wskazuje na pewną prawidłowość – na wsi mniej osób sięga po książki, zaś z drugiej strony, zestawiając te dane z poziomem dostępu do Internetu, można założyć, iż pewien wpływ na ilość wypożyczanych książek oraz ilość wypożyczających, ma powszechność dostępu do Internetu.

| Kod | Jednostka terytorialna | czytelnicy na 10000 mieszkańców | |
|------------|------------------------|---------------------------------|------------|
| | | 2007 | 2012 |
| | | osoba | osoba |
| 0000000000 | POLSKA | 1763 | 1679 |
| 0000000000 | POLSKA - WIEŚ | 1196 | 1075 |
| 1140000000 | MAZOWIECKIE | 1672 | 1817 |
| 1140000000 | MAZOWIECKIE - WIEŚ | 1065 | 979 |
| | LGD | 940 | 880 |

Źródło: Opracowanie własne na podstawie danych Głównego Urzędu Statystycznego

Na obszarze LGD w 2007 oraz 2012 roku były 3 ośrodki kultury. W 2012 roku zorganizowano 196 imprez, tj. o 104,4% więcej niż w 2007 roku. Jednakże liczba uczestników imprez w 2012 roku wyniosła 24.520 czyli była mniejsza o 33,6% niż w roku 2007. Średnio na imprezę liczba uczestników zmniejszyła się z 406 osób do 136 osób, co oznacza, iż imprezy organizowane były na mniejszą skalę. W mazowieckich wsiach liczba uczestników imprez minimalnie się zmniejszyła (spadek o 6 tysięcy), przy realizacji o 50% większej liczby imprez. W skali polskich wsi liczba uczestników minimalnie wzrosła przy wzroście ilości imprez zaledwie o 12,2%.

| Jednostka terytorialna | Ośrodki kultury | | imprezy | | uczestnicy imprez | |
|------------------------|-----------------|----------|-----------|------------|-------------------|--------------|
| | 2007 | 2012 | 2007 | 2012 | 2007 | 2012 |
| | ob. | ob. | szt. | szt. | osoba | osoba |
| POLSKA | 4169 | 3870 | 209984 | 195070 | 33612049 | 31483578 |
| POLSKA - WIEŚ | 2548 | 2383 | 57557 | 64586 | 7042890 | 7152990 |
| MAZOWIECKIE | 250 | 266 | 17998 | 17976 | 3523680 | 2893784 |
| MAZOWIECKIE - WIEŚ | 97 | 123 | 2712 | 4065 | 520152 | 514495 |
| Raciąż (1) | 1 | 1 | 23 | 31 | 4510 | 8600 |
| Nowe Miasto (2) | 1 | 1 | 16 | 22 | 12400 | 2700 |
| Sochocin (2) | 1 | 1 | 52 | 133 | 20000 | 13220 |
| LGD | 3 | 3 | 91 | 186 | 36910 | 24520 |

Źródło: Główny Urząd Statystyczny (dane BDL pobrane 25 marca 2014) – <http://www.stat.gov.pl>

W 2012 roku na obszarze LGD funkcjonowało 19 zespołów artystycznych (przy 17 istniejących w roku 2007), jednakże liczba ich członków była aż o 50 osób (16,1%) mniejsza. Z drugiej strony istniało 11 kół (klubów, w tym sportowych) z liczbą członków wynoszącą 356 osób (o 14,8% więcej niż w 2007 roku).

| Jednostka terytorialna | zespoły artystyczne | | członkowie zespołów artystycznych | | koła (kluby) | | członkowie kół (klubów) | |
|------------------------|---------------------|-----------|-----------------------------------|------------|--------------|-----------|-------------------------|------------|
| | 2007 | 2012 | 2007 | 2012 | 2007 | 2012 | 2007 | 2012 |
| | szt. | szt. | osoba | osoba | szt. | szt. | osoba | osoba |
| POLSKA | 17454 | 15330 | 281231 | 266533 | 10685 | 16143 | 250007 | 362448 |
| POLSKA - WIEŚ | 5282 | 5728 | 83542 | 100571 | 2200 | 6134 | 52605 | 122631 |
| MAZOWIECKIE | 1551 | 1299 | 26410 | 22618 | 1093 | 1802 | 31130 | 45585 |
| MAZOWIECKIE - WIEŚ | 330 | 324 | 4860 | 5281 | 183 | 438 | 4610 | 9065 |
| Raciąż (1) | 8 | 7 | 119 | 84 | 2 | 6 | 65 | 183 |
| Nowe Miasto (2) | 2 | 6 | 70 | 70 | 2 | 5 | 150 | 173 |
| Sochocin (2) | 7 | 6 | 122 | 107 | 2 | 0 | 95 | 0 |
| LGD | 17 | 19 | 311 | 261 | 6 | 11 | 310 | 356 |

Źródło: Główny Urząd Statystyczny (dane BDL pobrane 25 marca 2014) – <http://www.stat.gov.pl>

Ocena analizy SWOT społeczno – gospodarcza obszaru LGD PM

1. Komentarze do czynników w analizie SWOT

| LP | ELEMENT SWOT | KOMENTARZ |
|----------------------------------|---|---|
| SILNE STRONY - STRENGTHS | | |
| S1 | Dogodne położenie geograficzne i tranzytowe - bliskość Warszawy to sąsiedztwo aglomeracji warszawskiej o wysokiej sile nabywczej, popycie na eko produkty i możliwości spędzenia atrakcyjnie czasu wolnego przy korzystnych połączeniach komunikacyjnych z Warszawą | Silne i słabe strony oznaczają Wszystkie atuty i słabości obszaru, na które podmiot ma wpływ. Z tego powodu ten czynnik należy przededefiniować jako szansę, która umożliwi lepsze wykorzystanie potencjału LGD. |
| S2 | Infrastruktura komunikacyjna - dobre połączenia i dobre drogi | Uwaga j.w. |
| S3 | Dobre warunki dla rozwoju turystyki - atrakcyjne tereny położone nad rzeką Wkrą i Wisłą, zabytkowe kościoły, dworki, znajdująca się w pobliżu Bazylika w Czerwińsku, lasy i obszary ciekawe krajobrazowo | Bazylika w Czerwińsku leży poza obszarem LGD – jako silną stroną można wskazać bardzo dobre warunki do rozwoju turystyki na obszarze LGD oraz obszarach przylegających (nie objętych LGD) |
| S4 | Czyste powietrze | Bez uwag |
| S5 | Zagłębnie truskawkowe i zielarskie | Bez uwag |
| S6 | Produkty lokalne takie jak guzik sochociński, produkty kuchni żydowskiej i regionalnej | Bez uwag |
| S7 | Zainteresowanie części mieszkańców czynnym wypoczynkiem i udziałem w życiu społecznym gmin | Należy rozdzielić obie silne strony tj. czynny wypoczynek od udziału w życiu społecznym. Analiza dynamiki działalności kół i klubów wskazuje na zainteresowanie wypoczynkiem, jednakże liczba uczestników w imprezach masowych jest mniejsza (2012 rok) niż przed wdrażaniem LSR pomimo zwiększenia liczby imprez. |
| SŁABE STRONY - WEAKNESSES | | |
| W1 | Brak miejscowych planów zagospodarowania przestrzennego | Ten czynnik sugeruję potraktować jako zagrożenie – LGD nie ma wpływu na zmianę tego czynnika, chociaż członkowie LGD (sektor publiczny) może zmienić ten czynnik. |
| W2 | Słaba i niewystarczająca dla rozwoju obszaru infrastruktura turystyczna | Bez uwag |
| W3 | Zaniedbane i nie remontowane zabytki (kościoły) | Bez uwag |
| W4 | Słaba infrastruktura społeczna oraz techniczna | Bez uwag |
| W5 | Niska świadomość społeczno – gospodarcza i obywatelska | Tak sformułowana słaba strona stoi w sprzeczności z zainteresowaniem i udziałem w życiu społecznym gmin – nie można być zainteresowanym życiem społecznym gminy przy niskiej świadomości społeczno – gospodarczej i obywatelskiej. Jednakże jeśli usuniemy drugą część stwierdzenia w S7, czynnik W5 będzie prawidłowo sformułowany |
| W6 | Niewłaściwa gospodarka odpadami ze szczególnym uwzględnieniem odpadów azbestowych | Ten czynnik sugeruję potraktować jako zagrożenie – LGD nie ma wpływu na zmianę tego czynnika, chociaż członkowie LGD (sektor publiczny) może zmienić ten czynnik. |

| | | |
|-------------------------------|--|---|
| W7 | Niska świadomość ekologiczna | Uważam, że nie jest to zadanie dla LGD. |
| W8 | Rozdrobniona produkcja i słabo rozwinięte przetwórstwo | Bez uwag |
| W9 | Wyludnianie obszaru (na skutek migracji oraz ujemnego przyrostu naturalnego) | Analiza danych dynamicznych wskazuje, iż w 2012 roku na obszarze LGD było więcej mieszkańców niż w 2007 roku. Słabą stroną jest na pewno starzenie się społeczeństwa (potwierdzają to statystyki przyrostu naturalnego, liczby uczniów w szkołach oraz struktury osób w wieku przedprodukcyjnym i poprodukcyjnym do ogółu mieszkańców. |
| SZANSE - OPPORTUNITIES | | |
| 01 | Możliwość korzystania z Funduszy Unijnych | Bez uwag – biuro LGD korzysta z PROW oraz pisze wnioski w innych programach |
| 02 | Wzrost zainteresowania osiedlaniem się poza miastem - Migracja osób z miasta na wieś | W pełni się zgadzam – analiza danych statystycznych potwierdza tę tendencję |
| 03 | Rozwój turystyki w Polsce | Należy skupić się na rozwoju turystyki na Mazowszu (np. „Strategia Rozwoju Turystyki dla WM na lata 2007_2013” oraz odpowiednim dokumencie na okres 2014 – 2020). Rozwój turystyki w Polsce może być zagrożeniem (konkurencją), jeśli turystyka będzie odbywać się na innych obszarach kraju. |
| 04 | Trendy w turystyce w kierunku rozwoju turystyki aktywnej np. budowy ścieżek rowerowych | Brak uwag – obecnie w MODR realizowany jest projekt pt. „Geocaching jako determinanta wzrostu atrakcyjności agroturystycznej na Mazowszu”. Należy zweryfikować w MODR Poświętne lub w centrali, czy któraś z tras przebiega przez LGD. Kwestia budowy ścieżek rowerowych leży w gestii członków LGD (sektor publiczny) |
| 05 | Budowa lotniska w Modlinie | Szansę należy wykorzystać poprzez odpowiednie działania marketingowe np. promocję na lotnisku marki LGD, oferowanych usług turystycznych oraz produktów lokalnych; dodatkowo, jeśli chcemy pozyskać turystów zagranicznych, niezbędne będą informacje w obcych językach; brakuje jednak szansy związanej z bliskością trasy szybkiego ruchu S7. |
| 06 | Rozwój gospodarczy kraju i wzrost dochód społeczeństwa polskiego | Czynniki makroekonomiczne zawsze wpływają na analizę, ale ich wpływ jest pośredni. |
| 07 | Rosnące zainteresowanie tzw. „zdrową żywnością” | Brak uwag. W kwietniu 2014 w Płońsku powstał Klaster „Bezpieczna żywność”. Rekomenduje się aby LGD zostało członkiem klastra. |
| ZAGROŻENIA - THREATS | | |
| T1 | Pogorszenie się sytuacji (obniżanie się rentowności) sektora rolniczego | Bez uwag. |
| T2 | Wykreowanie w okolicy Warszawy nowych i konkurencyjnych (względem regionu płońskiego) obszarów z rozwiniętą funkcją turystyczną i ofertą na zagospodarowanie czasu wolnego | Prawie każda LGD wskazuje rozwój turystyki jako swoją szansę, zatem konkurencja jest na pewno obecna i będzie się zaostrzać. Jednakże sugeruję usunięcie |

| | | |
|----|---|--|
| | | tego zagrożenia ze względu na fakt, iż zgodnie ze strategią należy zaciekawić nowych turystów (krajowych i zagranicznych) Mazowszem a nie wyłącznie walczyć o istniejących. Zdrowa konkurencja pomaga usprawnić obszar organizacyjny. |
| T3 | Kryzys finansowy na świecie | Nie zgadzam się z takim stwierdzeniem. Kryzys może być szansą np. dla turystów wyjeżdżających w inne strony (np. Turcja, Egipt itd.). Polacy mogą zainteresować się turystyką wiejską w kraju; można również powalczyć o turystów zagranicznych. |
| T4 | Inwestycje gospodarcze uciążliwe dla środowiska | Nie wiem, co autor miał na myśli. Miejscowe plany zagospodarowania mogą wykluczyć tego rodzaju inwestycje. Takie działanie byłoby uzasadnione walorami krajobrazowymi LGD. Decyzja należy do członków LGD z sektora publicznego. |

2. Wnioski z analizy SWOT

Wnioski z przeprowadzonej analizy SWOT zawierają bardzo wiele powtórzeń, które są wykorzystywane w różnych obszarach wnioskowania. Za przykład mogą posłużyć sformułowania dotyczące Modlina, Bazyliki w Czerwińsku (która dodatkowo nie leży na terenie LGD) czy zdrowej żywności). Powtórzenia powodują, że analiza traci na swojej oryginalności oraz unikatowości spostrzeżeń. Trudno też jest ocenić, które z przytaczanych argumentów stanowią fundament wnioskowania w danym obszarze oraz ukierunkowują dalsze kroki podejmowane niezbędne do sformułowania celów strategicznych oraz operacyjnych. Ponadto w analizie są przywoływane czynniki, które powinny zostać ujęte w innej grupie lub zadania, które nie leżą w obszarze realizacji LSR.

Podczas prac nad strategią dla okresu 2014 – 2020 analiza SWOT powinna zostać ponownie przeprowadzona z uwzględnieniem wnikliwego, uporządkowanego oraz wieloaspektowego wnioskowania.

| LP | WNIOSEK Z ANALIZY SWOT | KOMENTARZ |
|----------|--|--|
| 1 | Należy działać w kierunku rozwoju turystyki, szczególnie weekendowej | |
| 1.1 | jak najlepiej wykorzystać i zachować Mocne Strony takie jak <i>dogodne położenie geograficzne i tranzytowe - bliskość aglomeracji warszawskiej o wysokiej sile nabywczej, dobre połączenia i dobre drogi, dobre warunki dla rozwoju turystyki - atrakcyjne tereny położone nad rzeką Wkrą i Wisłą, Bazylika w Czerwińsku, lasy i zieleń jako krajobraz kulturowy, czyste powietrze</i> | Jadąc trasą S7 czy lądując w Modlinie, nie widać żadnych informacji o LGD PM. LGD powinna uzyskać zgodę na umieszczenie ulotek lub folderów od zarządu lotniska oraz umieścić kilka bannerów informacyjnych lub „witaczy” (LGD PM WITA, LGD PM ŻEGNA) na głównych trasach obszaru (S7, wylotówka na Toruń/Bydgoszcz). Turyści krajowi i zagraniczni nie mają skąd się dowiedzieć o ofercie z obszaru LGD (nie sądzę, aby specjalnie w tym celu śledzili stronę |

| | | |
|----------|--|--|
| | | internetową LGD lub gmin). |
| 1.2 | jak najlepiej wykorzystać Szanse, jakimi są <i>rozwój turystyki w Polsce, trendy w turystyce w kierunku rozwoju turystyki aktywnej np. budowy ścieżek rowerowych, budowę lotniska w Modlinie, rozwój gospodarczy kraju oraz wzrost dochodu społeczeństwa polskiego</i> | Szansę należy wykorzystać poprzez odpowiednie działania marketingowe np. promocję na lotnisku marki LGD, oferowanych usług turystycznych oraz produktów lokalnych. |
| 1.3 | w jak największym stopniu uniknąć Zagrożeń jakimi są <i>tworzone w okolicy Warszawy nowe i konkurencyjne (względem regionu płońskiego) oferty z rozwiniętą funkcją turystyczną i propozycjami na zagospodarowanie czasu wolnego</i> | Należy zachęcić do aktywnego wypoczynku agroturystycznego lub turystyki wiejskiej te osoby, które ze względów finansowych nie zdecydują się na droższy wypoczynek za granicą. Jeśli gminy LGD PM będą rozpoznawalne, to będą potrafiły skutecznie konkurować z innymi ofertami z rozwiniętą funkcją turystyczną. Warto pomyśleć o dedykowanej ofercie dla dzieci mieszkających w mieście, które nie posiadają rodzin na wsi. Znaczna część rodziców dzieci w wieku przedszkolnym oraz edukacji wczesnoszkolnej poszukuje miejsc, w których dzieci mogłyby zobaczyć podstawowe zwierzęta z gospodarstwa wiejskiego. Połączenie takiej oferty z aktywnym spędzaniem czasu może w dłuższej perspektywie okazać się sukcesem. |
| 2 | Należy poprawić ofertę spędzania wolnego czasu dla mieszkańców, a tym samym jakość zamieszkania | |
| 2.1 | Zlikwidować lub zminimalizować Słabe Strony, jakimi są <i>słaba infrastruktura turystyczna, społeczna, niska świadomość ekologiczna i ochrony środowiska. Oraz niewykorzystany potencjał produktu lokalnego, a jednocześnie jak najlepiej wykorzystać Szansę jaką jest rosnące zainteresowanie aktywnym wypoczynkiem i migracja osób z miasta na wieś.</i> | Propozycja jest nieadekwatna do poprawy spędzania wolnego czasu dla mieszkańców. LGD powinno skupić się na działaniach marketingowych mających na celu budowę rozpoznawalności marki lokalnych produktów i usług turystycznych (miękkie działania marketingowe). Twarde działania (poprawa infrastruktury) powinny być realizowane przez sektor publiczny, gospodarczy i społeczny. Na przykład w ramach RPO WM istnieje działanie 6.2 „Turystyka”. Możliwe, że jeszcze w tej perspektywie finansowej będą konkursy w tym działaniu, w których członkowie LGD powinni wziąć udział. Jeśli działania nie będą, należy uczestniczyć w takich konkursach w okresie 2014 – 2020. Infrastruktura turystyczna i społeczna powinna być głównie finansowana z innych źródeł, zaś w ramach projektów LGD powinno być jedynie uzupełnienie takiej infrastruktury i przede wszystkim koncentracja na pozyskiwaniu turystów. |
| 3 | Należy zadbać o rozwój przedsiębiorczości na obszarach wiejskich | |
| 3.1 | jak najlepiej wykorzystać i zachować Mocne Strony takie jak <i>dogodne położenie geograficzne i tranzytowe - bliskość aglomeracji warszawskiej o wysokiej sile nabywczej, dobre połączenia i dobre drogi, zagłębienie truskawkowe i zielarskie,</i> | Komentarz jak w punkcie 1.1 |
| 3.2 | ograniczać Słabe Strony takie jak <i>rozdrobiona produkcja i słabo rozwinięte przetwórstwo, niewykorzystany potencjał produktu lokalnego,</i> | Należy wykorzystać potencjał produktu lokalnego i podjąć próbę wykreowania marki produktu lokalnego (truskawki, |

| | | |
|----------|---|---|
| | | przetwory z truskawek, zielarstwo). Pomocne w tym może być uczestnictwo w klastrze „Bezpieczna Żywność”. Tak zdefiniowaną słabą stronę (niewykorzystany potencjał) należy wzmocnić i przekuć na silną. |
| 3.3 | jak najlepiej wykorzystać Szanse, jakimi są <i>budowa lotniska w Modlinie i rozwój gospodarczy kraju, wzrost dochodu społeczeństwa polskiego oraz rosnące zainteresowanie tzw. „zdrową żywnością”,</i> | Komentarze jak w punktach 1.1 i 3.2 |
| 3.4 | w jak największym stopniu unikać Zagrożeń takich jak <i>pogorszenie się sytuacji (obniżanie się rentowności) sektora rolniczego i kryzys finansowy na świecie,</i> | LGD nie ma żadnego wpływu ani na sytuację makroekonomiczną (kryzys finansowy) ani na pogorszenie się rentowności. Jednakże nawet kryzys można przekuć na swoją stronę (np. dla doradztwa – w kryzysie więcej przedsiębiorstw „schyla się” po fundusze unijne). W przypadku LGD należy zachęcić do aktywnego wypoczynku agroturystycznego lub turystyki wiejskiej te osoby, które ze względów finansowych nie zdecydują się na droższy wypoczynek za granicą. Urlop każdemu się należy, ale od LGD zależy, czy przyciągnie turystów na swoje tereny. |
| 4 | Należy wykreować produkty lokalne | |
| 4.1 | Jak najlepiej wykorzystać i zachować Mocne Strony takie jak <i>zagłębnie truskawkowe i zielarskie, produkty lokalne takie jak guzik sochociński</i> i jednocześnie jak najlepiej wykorzystać Szansę jaką jest <i>rosnące zainteresowanie tzw. „zdrową żywnością”.</i> | Należy zbudować silną markę produktów lokalnych. Pomocne w tym może być uczestnictwo w klastrze „Bezpieczna Żywność”. |
| 5 | Należy dbać o zachowanie dziedzictwa kulturowego i przyrodniczego | |
| 5.1 | zachować Mocne Strony takie jak <i>dobre warunki dla rozwoju turystyki - atrakcyjne tereny położone nad rzeką Wkrą i Wisłą, zabytkowe kościoły, Bazylika w Czerwińsku, lasy i zieleń, obszary atrakcyjne krajobrazowo oraz czyste powietrze,</i> | Komentarz j.w. |
| 5.2 | zminimalizować Słabe Strony jaką jest <i>niska świadomość ekologiczna</i> | To nie jest to zadanie dla LGD. |
| 5.3 | w jak największym stopniu unikać Zagrożeń jakimi są <i>inwestycje gospodarcze uciążliwe dla środowiska</i> | Decyzje o wydaniu pozwolenia na budowę (inwestycję uciążliwą dla środowiska) wydają członkowie LGD (sektor publiczny). Zadanie nie jest w zasięgu LGD jednakże jego członkowie mogą bez problemu zablokować (unikać) takich inwestycji. Ten wniosek moim zdaniem powinien zostać usunięty ze strategii. |
| 6 | Należy pobudzać i rozwijać aktywność społeczną | |
| 6.1 | Zminimalizować Słabą Stronę jaką jest <i>niska świadomość społeczno – gospodarcza i obywatelska (brak współpracy) społeczności lokalnej, a jednocześnie jak najlepiej wykorzystać Szansę jaką są Fundusze Unijne</i> | Zadaniem LGD powinno być podjęcie działań mających zaktywizować społeczność lokalną., Z ankiet prowadzonych zarówno u członków LGD oraz beneficjentów postrzeganie świadomości istnienia LGD jest przeciętne. Z badań prowadzonych na etapie ewaluacji wynika iż świadomość istnienia LGD wśród mieszkańców gmin jest niska. LGD powinno wypracować i rozpowszechnić wspólną markę „produktów i usług obszaru” |

| | | |
|----------|---|---|
| | | wskazując siebie w tle jako podmiot dbający o rozwój lokalny. |
| 7 | Należy dbać o infrastrukturę drogową i rozwijać infrastrukturę techniczną, w tym w zakresie gospodarki odpadami, szczególnie odpadami niebezpiecznymi | |
| 7.1 | Zachować Mocne Strony jakimi są <i>dobrze połączenia i dobre drogi</i> , a jednocześnie zlikwidować lub zminimalizować Słabe Strony jakimi są <i>słaba infrastruktura techniczna, niewłaściwa gospodarka odpadami ze szczególnym uwzględnieniem odpadów azbestowych</i> | LGD ma dobre połączenie ale nie wykorzystuje tego potencjału. Turysta, aby dojechał na miejsce, musi wiedzieć, że ma dojechać do gmin LGD PM. Bez poinformowania go o walorach przyrodniczych obszaru dobre połączenia i drogi są niewykorzystanym potencjałem. Gospodarka odpadami ze szczególnym uwzględnieniem odpadów azbestowych nie jest obszarem zainteresowania LGD (chyba, że LGD zorganizowałyby piknik „zbierania i niszczenia takich odpadów”. Jednakże to mogłaby być akcja promocyjna a nie działania na infrastrukturze twardej. Infrastruktura techniczna powinna być realizowana z innych źródeł a w ramach budżetu LGD powinno nastąpić jedynie jej uzupełnienie lub wyłącznie działania miękkie. |
| 8 | Należy opracować i uchwalić miejscowe plany zagospodarowania przestrzennego | |
| 8.1 | Zlikwidować lub zminimalizować Słabą Stronę jaką jest <i>brak miejscowych planów zagospodarowania przestrzennego</i> | Obszar poza możliwościami oddziaływania LGD. Jednakże członkowie LGD z sektora publicznego mogą rozwiązać ten problem. |