



Lokalna Grupa Działania  
- Przyjazne Mazowsze

## **Analiza potencjału turystycznego obszaru Lokalnej Grupy Działania - Przyjazne Mazowsze**

Opracowanie w ramach międzynarodowego projektu współpracy  
*TERRA – Tourism for Economic Revival of Rural Areas / Turystyka dla ożywienia gospodarczego  
obszarów wiejskich – oś 4 – Leader Programu Rozwoju Obszarów Wiejskich 2007-2013*

Opracował: Ireneusz Kamiński

Marzec - kwiecień 2014

## **SPIS TREŚCI**

<b>Wstęp.</b>	<b>Międzynarodowy projekt współpracy TERRA .....</b>	<b>s. 2</b>
<b>Rozdział I.</b>	<b>Położenie obszaru Lokalnej Grupy Działania - Przyjazne Mazowsze.....</b>	<b>s. 4</b>
<b>Rozdział II.</b>	<b>Walory przyrodnicze obszaru Lokalnej Grupy Działania - Przyjazne Mazowsze .....</b>	<b>s. 5</b>
	<b>1. Walory krajobrazowe</b>	
	<b>2. Szata roślinna</b>	
	<b>3. Wody</b>	
	<b>4. Obszary objęte ochroną</b>	
<b>Rozdział III.</b>	<b>Walory kulturowe obszaru Lokalnej Grupy Działania - Przyjazne Mazowsze .....</b>	<b>s. 16</b>
	<b>1. Dziedzictwo historyczne</b>	
	<b>2. Dziedzictwo kulturowe</b>	
<b>Rozdział IV.</b>	<b>Infrastruktura turystyczna obszaru Lokalnej Grupy Działania - Przyjazne Mazowsze: .....</b>	<b>s. 27</b>
	<b>1. Infrastruktura noclegowa</b>	
	<b>2. Infrastruktura gastronomiczna</b>	
	<b>3. Infrastruktura rekreacyjna</b>	
	<b>4. Infrastruktura kulturalna</b>	
<b>Rozdział V.</b>	<b>Wydarzenia i imprezy .....</b>	<b>s. 41</b>
<b>Rozdział VI.</b>	<b>Podmioty świadczące usługi turystyczne .....</b>	<b>s. 45</b>
<b>Rozdział VII.</b>	<b>Główne rynki i potencjalne grupy docelowe dla produktów turystycznych .....</b>	<b>s. 53</b>
	<b>1. Perspektywy rozwoju sektora turystycznego na obszarze LGD</b>	
	<b>2. Główne rynki dla produktów turystycznych obszaru</b>	
	<b>3. Główne grupy docelowe dla usług turystycznych obszaru</b>	
<b>Rozdział VIII.</b>	<b>Wnioski .....</b>	<b>s. 58</b>
	<b>1. Przewagi konkurencyjne obszaru LGD - Przyjazne Mazowsze na rynku usług turystycznych</b>	
	<b>2. Ograniczenia dla i warunki rozwoju usług turystycznych na obszarze LGD - Przyjazne Mazowsze</b>	
	<b>3. Typy usług/produktów turystycznych o dużym potencjale rozwoju na obszarze LGD</b>	
<b>Aneks:</b>	<b>Bibliografia, źródła informacji .....</b>	<b>s. 65</b>

## **Wstęp. Międzynarodowy projekt współpracy *TERRA – Tourism for Revival of Rural Areas / Turystyka dla Ożywienia Gospodarczego Obszarów Wiejskich***

Niniejsza *Analiza potencjału rozwoju lokalnych produktów turystycznych na obszarze Lokalnej Grupy Działania – Przyjazne Mazowsze* stanowi jedno z działań międzynarodowego projektu współpracy *TERRA – Tourism for Economic Revival of Rural Areas / Turystyka dla Ożywienia Gospodarczego Obszarów Wiejskich*, realizowanego w ramach osi 4 - Leader Programu Rozwoju Obszarów Wiejskich 2007-2013 przez cztery (trzy polskie i jedną fińską) Lokalne Grupy Działania (LGD).

Polskie Lokalne Grupy Działania – partnerzy w projekcie *TERRA* to: Związek Stowarzyszeń *Partnerstwo Zalewu Żegrzyńskiego* z siedzibą w Legionowie (partner koordynujący projekt), Fundacja *Aktywni Razem* z siedzibą w Łącku oraz Lokalna Grupa Działania - *Przyjazne Mazowsze* z siedzibą w Płońsku. Wszystkie trzy obejmują swoją działalnością obszary wiejskie Mazowsza, a LGD *Aktywni Razem* – także Kujaw. Fiński partner to Lokalna Grupa Działania *Perapohjolan kehitys* (LGD PPK) z siedzibą w Ranua, obejmująca swoją działalnością południowo-zachodnią Laponię.

Realizacja projektu *TERRA* rozpoczęła się 1 września 2012 roku, a zakończy 30 października 2014 roku.

Projekt *TERRA* ma na celu lepsze wykorzystanie turystycznego potencjału obszarów objętych lokalnymi strategiami rozwoju Lokalnych Grup Działania: *Partnerstwo Zalewu Żegrzyńskiego*, *Aktywni Razem*, *Przyjazne Mazowsze* i *Perapohjolan kehitys* poprzez udzielenie wsparcia istniejącym i planowanym lokalnym firmom turystycznym. Wykorzystuje dobre praktyki z Finlandii i Polski, jak również innych krajów europejskich. Inicjuje współpracę podmiotów turystycznych na rzecz rozwoju zintegrowanych ofert turystycznych i wzajemną promocję tych ofert w objętych nim regionach. Ma wbudowany element trwałości, którym jest edukacja młodzieży dotycząca działalności w branży turystycznej. Stanowi bodziec dla rozwoju objętych obszarów geograficznych i aktywizacji lokalnych społeczności tych obszarów.

Cele szczegółowe projektu to:

- wzajemne uczenie się z doświadczeń Partnerów w zakresie rozwoju lokalnej turystyki
- promocja rozwoju przedsiębiorczości opartej o lokalne zasoby kulturowe i przyrodnicze każdego obszaru
- rozwój konkretnej oferty turystycznej, opartej o zasoby kulturowe i przyrodnicze każdego obszaru
- wzajemna promocja oferty turystycznej obszarów objętych projektem w każdym z reprezentowanych krajów
- rozpropagowanie osiągnięć projektu i promocja uczestniczących społeczności w Europie

Na działania (zadania) projektu składają się:

- wizyta studyjna fińskich przedsiębiorców turystycznych na obszarach 3 polskich LGD

- wizyta studyjna polskich przedsiębiorców turystycznych w Finlandii
- spotkania klubowe polskich lokalnych podmiotów turystycznych
- inkubator produktów turystycznych
- wizyta studyjna samorządów z obszarów polskich LGD w Finlandii
- promocja branży turystycznej wśród młodzieży
- analizy potencjału rozwoju lokalnych produktów turystycznych
- międzynarodowy Kongres Lokalnej Przedsiębiorczości turystycznej
- wzajemne wizyty studyjne firm turystycznych z obszarów polskich LGD
- rozwój zintegrowanych ofert turystycznych dla obszaru każdej LGD
- wzajemna promocja ofert turystycznych partnerów
- opracowanie i wydanie turystycznych materiałów informacyjnych
- międzynarodowa konferencja w Finlandii podsumowująca projekt

Zakładane rezultaty projektu to: zwiększona wiedza zarówno przedsiębiorców turystycznych, jak i samorządów lokalnych, dotycząca tworzenia warunków dla i rozwoju produktów turystycznych na obszarach wiejskich, rozpropagowana w lokalnych społecznościach (w tym wśród młodzieży) idea rozwoju przedsiębiorczości opartej o lokalne zasoby kulturowe i przyrodnicze, nowe produkty turystyczne każdego obszaru LGD, promocja obszarów LGD jako posiadających interesującą ofertę turystyczną i promocja społeczności LGD w kraju i w Europie jako realizujących innowacyjne działania na rzecz lokalnego rozwoju społeczno-gospodarczego.

## Rozdział I. Położenie obszaru Lokalnej Grupy Działania - Przyjazne Mazowsze

Lokalna Grupa Działania - Przyjazne Mazowsze obejmuje swoją działalnością 10 gmin wchodzących w skład powiatu płońskiego. Są to gminy (idąc od północnego-zachodu): Raciąż - gmina wiejska, Raciąż – gmina miejska, Baboszewo, Sochocin, Nowe Miasto, Dzierżążnia, Płońsk – gmina wiejska, Joniec, Naruszewo i Załuski. Obejmuje więc prawie cały powiat, poza miastem Płońsk i gminą Czerwińsk nad Wisłą. Obszar objęty działalnością LGD ma, zgodnie z zasadami wsparcia w ramach osi 4 – Leader Programu Rozwoju Obszarów Wiejskich 2007-2013, głównie wiejski charakter, składa się nań 9 gmin wiejskich i jedno miasto o liczbie mieszkańców poniżej 5 tysięcy. Powierzchnia obszaru LGD wynosi 1.224 km<sup>2</sup>, co stanowi około 3,5% powierzchni Województwa Mazowieckiego.

Obszar LGD położony jest w północno-zachodniej części Mazowsza oraz w centralnej części kraju, w odległości 45 km (jego południowy skraj) od Warszawy, około 40 km (jego zachodnia część) od Płocka i około 20 km (jego północno-wschodnia część) od Ciechanowa.

Ryc. 1. Obszar LGD - Przyjazne Mazowsze w układzie administracyjnym



Źródło: Lokalna Strategia Rozwoju dla obszaru Lokalnej Grupy Działania - Przyjazne Mazowsze, Płońsk, grudzień 2013

Obszar LGD - Przyjazne Mazowsze ma bardzo korzystne położenie komunikacyjne, przebiega przezeń (przez gminy: Załuski, Płońsk i Baboszewo) droga krajowa nr 7, łącząca Warszawę z Gdańskiem i stanowiąca jednocześnie międzynarodowy szlak E 77, dwujezdniowa na odcinku od Płocka do południowej granicy obszaru, oraz trzy inne drogi krajowe: nr 50 (biegnąca przez gminy: Naruszewo, Płońsk, Sochocin), nr 10 (biegnąca przez gminy: Płońsk i Dzierżążnia) i nr 60, przebiegająca przez gminy: wiejską i miejską Raciąż. Przez obszar LGD, gminy: Nowe Miasto, Joniec, Płońsk, Baboszewo, Raciąż – wieś i Raciąż – miasto, przebiega także linia kolejowa łącząca Nasielsk z Sierpcem, Lipnem i Toruniem.

## Rozdział II. Walory przyrodnicze obszaru Lokalnej Grupy Działania - Przyjazne Mazowsze

### 1. Walory krajobrazowe

Mazowsze jako całość nie jest uznawane za region bardzo atrakcyjny pod względem krajobrazowym. Opinii tej przeczą walory krajobrazowe takich fragmentów regionu jak dolina Wisły czy Pojezierze Gostynińskie, jednak pozostały jego obszar ustępuje pod względem krajobrazowym obszarom górskim, pojeziernym czy nadmorskim kraju. Dotyczy to także obszaru objętego działalnością LGD - Przyjazne Mazowsze. Ma on charakter równiny, lekko tylko pofałdowanej.

Oprócz działania sił przyrody (przede wszystkim procesów denudacyjnych, czyli wyrównywania powierzchni terenu) przyczyniła się do tego rolnicza działalność człowieka, której sprzyjała – mimo dość przeciętnej jakości (praktycznie brak, poza gminami Naruszewo i Baboszewo, klasy I i II) gleb<sup>1</sup> - dostępność tego obszaru: jego relatywna płaskość i obecność spławnych rzek, stanowiących w dawnych czasach główne szlaki komunikacyjne. Skutkiem jest niski poziom lesistości obszaru LGD - Przyjazne Mazowsze, wynoszący tylko 15%, a więc jedynie połowę średniej krajowej (prawie 30%). Większe obszary leśne występują w północnej i wschodniej części obszaru, ciągnąc się od Bud Koziebrodzkich (gmina Raciąż) wzdłuż doliny Raciążnicy, po jej północnej stronie, a następnie po wschodniej stronie Wkry. W pozostałej części obszaru LGD nieliczne większe kompleksy leśne występują w jego części południowej: na południe od Naruszewa (gmina Naruszewo) i na południe od Złotopolic (gmina Załuski).

Ryc.2. Obszar LGD na tle mapy hipsometrycznej z mezoregionami wg J. Kondrackiego



Źródło: Lokalna Strategia Rozwoju dla obszaru Lokalnej Grupy Działania - Przyjazne Mazowsze, Płońsk, grudzień 2013

<sup>1</sup> Za Programem ochrony środowiska dla powiatu płońskiego na lata 2003-2016 z perspektywą do roku 2020, Płońsk, kwiecień 2013

Niemniej jednak, nawet przekształcony krajobraz obszaru LGD może być atrakcyjny dla mieszkańców miast, zwłaszcza dużych. Przyczyniają się do tego zwłaszcza urozmaicające rzeźbę terenu doliny przepływających przez obszar rzek, przede wszystkim Wkry i jej dopływów: Sony, Łydyni, Naruszewki, Płonki i Raciążnicy, którym często towarzyszy naturalna lub zbliżona do naturalnej szata roślinna. Także krajobraz rolniczy, o ile zachowuje różnorodność biologiczną - niezbyt wielkim obszarom upraw towarzyszy roślinność łąkowa, a same uprawy są zróżnicowane – może być atrakcyjny dla zmęczonych miejskim chaosem oczu mieszczucha. Jego atrakcyjność znakomicie zwiększa ład przestrzenny (brak zbędnych, nadmiernych i szpecących krajobraz elementów) oraz - czyniące go bogatszym i bardziej malowniczym - zachowane obiekty dziedzictwa kulturowego: dworki, drewniane zagrody o tradycyjnej architekturze, kościoły, przydrożne kapliczki, młyny. Tych, niestety, z każdym rokiem jest coraz mniej, nie tylko na obszarze LGD - Przyjazne Mazowsze.

## 2. Szata roślinna

Lasy są elementem przyrodniczym mającym istotny wpływ na atrakcyjność turystyczną obszaru. Na terenie LGD - Przyjazne Mazowsze lasy zajmują, według danych z 2012 roku, 17 767 ha, co stanowi ogółem 15,1 % obszaru LGD. Dla porównania średnia dla całego kraju wynosi około 30%, natomiast w województwie - około 22%<sup>2</sup>. Lasy na terenie LGD przeważnie są własnością Skarbu Państwa, ale stosunkowo wysoki jest odsetek lasów prywatnych. Obszary leśne na tym terenie charakteryzują się dużą fragmentaryzacją, co utrudnia ewentualne próby zwiększenia lesistości obszaru. Dominują lasy sosnowe, dębowe i brzoźowe, z wyjątkiem dolin i terenów podmokłych, gdzie rosną przeważnie olchy.

Obszar LGD jest mocno zróżnicowany pod względem lesistości. Nie licząc miasta Raciąż – o paradoksalnie najwyższej lesistości – aż 44,5 %, najbardziej zalesiona jest północno-wschodnia część LGD, gdzie np. lesistość gmin Nowe Miasto i Sochocin wynosi odpowiednio 28,5 % i 26,3 %, a gminy Joniec – 23 %. Na drugim biegunie są gminy: Dzierżążnia, Płońsk i Załuski, o wskaźnikach lesistości wynoszących odpowiednio: 2,4 % (!), 5,3 % i 7,4 %.

**Tabela nr 1. Powierzchnia lasów na obszarze LGD**

<i>Gmina</i>	<i>Powierzchnia gminy w ha</i>	<i>Powierzchnia lasów w ha</i>	<i>Lesistość obszaru</i>
<i>Miasto Raciąż</i>	<i>840</i>	<i>373,8</i>	<i>44,5 %</i>
<i>Baboszewo</i>	<i>16.223</i>	<i>1.781,0</i>	<i>11,0 %</i>
<i>Dzierżążnia</i>	<i>10.248</i>	<i>245,5</i>	<i>2,4 %</i>
<i>Joniec</i>	<i>7.315</i>	<i>1.685,9</i>	<i>23,0 %</i>
<i>Naruszewo</i>	<i>15.950</i>	<i>2.702,3</i>	<i>16,9 %</i>
<i>Nowe Miasto</i>	<i>11.785</i>	<i>3.354,0</i>	<i>28,5 %</i>
<i>Płońsk</i>	<i>12.691</i>	<i>671,4</i>	<i>5,3 %</i>
<i>Raciąż</i>	<i>24.289</i>	<i>3.670,5</i>	<i>15,1 %</i>
<i>Sochocin</i>	<i>12.219</i>	<i>3.214,9</i>	<i>26,3 %</i>
<i>Załuski</i>	<i>10.848</i>	<i>802,5</i>	<i>7,4 %</i>

<sup>2</sup> Dane Banku Danych Lokalnych GUS: [www.stat.gov.pl](http://www.stat.gov.pl)

<b>Obszar LGD</b>	<b>122.408</b>	<b>18.501,8</b>	<b>15,1 %</b>
-------------------	----------------	-----------------	---------------

Źródło: Opracowanie własne na podstawie Banku Danych Lokalnych GUS wg GUGiK: [www.stat.gov.pl](http://www.stat.gov.pl)

Stan zdrowotny lasów na obszarze zależy przede wszystkim od wysokości opadów atmosferycznych. Stan ten uznawany jest za zadowalający. Jest on lepszy w przypadku lasów państwowych niż niepaństwowych - te ostatnie są rozdrobnione (działki przeciętnie mają około 0,50 ha)<sup>3</sup>, a ich właściciele mniej świadomi – brak jest systemu edukacji właścicieli o zabiegach pielęgnacyjnych jakie powinni wykonywać.

### 3. Wody

Sieć hydrograficzną obszaru LGD - Przyjazne Mazowsze tworzą w zasadzie tylko wody płynące. Brak jest istotniejszych zbiorników wody stojącej, poza sztucznym zbiornikiem na rzece Sonie w Nowym Mieście, na wschodnim obrzeżu Krysko-Jonieckiego Obszaru Krajobrazu Chronionego. Zbiornik ten ma powierzchnię 31,6 ha i pojemność 433,8 tys. m<sup>3</sup>. Cechuje go bardzo wysoka wymiana wód w roku – ich jakość zależy więc w pełni od jakości wód Sony. Jest wykorzystywany do podsiękowego nawadniania użytków rolnych oraz do celów rekreacyjnych, w tym wędkarskich.

Oprócz niego na obszarze występują tylko niewielkie stawy i zbiorniki w wyrobiskach, m.in. stawy rybackie w Zaborowie, gmina Naruszewo - ich powierzchnia nie przekracza 3 ha. W Bolęcinie w gminie Sochocin znajduje się zbiornik retencyjny o pojemności 100 tys. m<sup>3</sup> wraz z urządzeniami piętrzącymi. Zbiornik ten jest wykorzystywany na potrzeby małej elektrowni wodnej na rzece Wkrze. Na Płonce, w miejscowości Wierzbica Pańska, znajdują się dwa stawy o łącznej powierzchni 1,5 ha. Obiekty małej retencji znajdują się także w gminie Płońsk: w Szerominku, Cempkowie, Koziminach Nowych, Poświętnem – Strachowie - mają one przeznaczenie przeciwpożarowe i rekreacyjne<sup>4</sup>.

Główne ciek obszaru LGD - Przyjazne Mazowsze to:

**Wkra**, zwana w górnym biegu Nidą, a w środkowym Działdówką, jest prawym dopływem Narwi o łącznej długości: 249 km i powierzchni zlewni 5.322 km<sup>2</sup>. Przepływa przez wschodnią część obszaru: od okolic Dziektarzewa (gm. Baboszewo) po Popielżyn Zawady (gm. Joniec). Rzeka ze względu na swój meandrowaty przebieg tworzy niezwykle malowniczy i ciekawy krajobraz. Stanowi więc dość popularny i atrakcyjny szlak kajakowy, wykorzystywany także przez kilka lokalnych podmiotów turystycznych, organizujących spływy kajakowe. Lokalnie wykorzystywana jest też jako kąpielisko. Jest także popularnym łowiskiem wędkarskim, występują w niej m.in.: płoć, leszcz, szczupak, boleń, brzana, jaź, kleń, krasnopióra.

**Łydynia** jest lewym dopływem Wkry o długości 72 km. Rzeka wypływa w pobliżu miejscowości Choszczewka w powiecie mławskim, a do Wkry uchodzi na północny-zachód

<sup>3</sup> Za Programem ochrony środowiska dla powiatu płońskiego na lata 2003-2016 z perspektywą do roku 2020

<sup>4</sup> Na podstawie Programu ochrony środowiska dla powiatu płońskiego 2008-2011, Płońsk, lipiec 2008



od Sochocina. Na obszarze LGD - Przyjazne Mazowsze znajduje się jej dość krótki, około 4-kilometrowy odcinek ujściowy. Problem stanowi zanieczyszczenie rzeki, spowodowane głównie odprowadzaniem do niej ścieków przez mieszkańców wsi położonych nad nią lub w jej pobliżu.

**Raciążnica** jest prawym dopływem Wkry, płynącym przez obszar powiatu płońskiego. Jej długość wynosi 56,9 km. Wyptywa koło miejscowości Kusek na terenie gminy Siemiątkowo w powiecie żuromińskim na wysokości 115 m n.p.m. Jej największymi dopływami są rzeczki Potok Zadębie, Karsówka, Rokitnica i Dobrzyca. Płyne w kierunku południowo-wschodnim i wschodnim, a do Wkry uchodzi w okolicach Sochocina. Latem ma niskie stany wody, co uniemożliwia pływanie po niej i przyczynia się do zarastania rzeki, natomiast wiosną mają miejsce lokalne wylewy. Odcinek rzeki na terenie gminy (41,4 km) jest w całości uregulowany. Problemem jest zanieczyszczanie rzeki przez spływ nawozów sztucznych z pól i ścieków z miasta Raciąż. Na odcinku koło wsi Budy Kraszewskie można oglądać okazałe żeremia bobrów i ślady ich działalności w postaci zwalonych drzew

**Płonka** jest prawym dopływem Wkry o całkowitej długości 42,6 km. Źródła ma w okolicach Starożreb (gmina Starożreby) w powiecie plockim, skąd płynie w kierunku wschodnim m.in. przez miasto Płońsk, by ujść do Wkry w okolicach wsi Kołoząb.

**Sona** to lewobrzeżny dopływ Wkry o długości 73 km i zlewni 536,5 km<sup>2</sup>. Rzeka wpływa na obszar LGD w okolicach wsi Zawady w gminie Nowe Miasto i uchodzi do Wkry w okolicach wsi Popielżyn Zawady (granica gmin Joniec i Nowe Miasto). Przepływa między innymi Nowe Miasto, gdzie utworzona na niej sztuczny zbiornik, tzw. *Zalew Nowomiejski*.

**Naruszewka**, to niewielki, prawy dopływ Wkry, o długości ok. 21 km. Wyptywa w okolicach wsi Radzyminek w gminie Naruszewo i płynie w kierunku wschodnim przez miejscowości: Jeżewo, Bogusławice i Poczernin, a w miejscowości Szczytno przecina ją na dwa prawie równe odcinki droga krajowa nr 7 Warszawa- Gdańsk. Następnie mijają jeszcze miejscowości Nowe Wrońska, Proboszczewice, Stara Wrona, by minąwszy wieś Nowa Wrona ujść do Wkry<sup>5</sup>.

Walory krajobrazowe i turystyczne rzek obszaru zostały znacząco ograniczone poprzez przeprowadzone na nich w przeszłości prace regulacyjne, zamieniające ich naturalne koryta w prostolinijne kanały, często pozbawione towarzyszącej na ogół rzekom roślinności. W największym stopniu proceder ten dotknął mniejszych rzek: Płonki, Raciążnicy i Sony, uniknęła go natomiast Wkra.

**Tabela 1. Rzeki obszaru LGD - Przyjazne Mazowsze**

<i>Rzeka</i>	<i>Długość rzeki na terenie LGD</i>	<i>Odcinek uregulowany</i>	<i>Odcinek nieuregulowany</i>
--------------	-------------------------------------	----------------------------	-------------------------------

<sup>5</sup> Na podstawie *Programu ochrony środowiska dla powiatu płońskiego 2008-2011, Lokalnej Strategii Rozwoju dla obszaru Lokalnej Grupy Działania - Przyjazne Mazowsze*, [www.wikipedia.org](http://www.wikipedia.org)

<i>Wkra</i>	<i>40,85 km</i>	<i>-</i>	<i>40,85 km</i>
<i>Sona</i>	<i>19,0 km</i>	<i>6,5 km</i>	<i>12,5 km</i>
<i>Raciążnica</i>	<i>41,4 km</i>	<i>30,9 km</i>	<i>10,5 km</i>
<i>Płonka</i>	<i>30,3 km</i>	<i>27,3 km</i>	<i>3,0 km</i>

Źródło: Opracowanie Wydziału Rolnictwa, Leśnictwa i Ochrony Środowiska Starostwa Powiatowego w Płońsku

Rzeki płynące na obszarze LGD niosą na ogół wody pozaklasowe, o czym decydują głównie skażenie bakteriologiczne oraz duży stopień zeutrofizowania spowodowany obecnością związków fosforu i azotu. Jeden i drugi wskaźnik można wiązać ze splywem do nich zanieczyszczeń rolniczych (nawozy sztuczne, gnojowica) i ścieków bytowych. Na przestrzeni ostatnich lat sytuacja ulega pewnej poprawie, ale proces ten spowalniają ograniczone zdolności samooczyszczania się rzek, spowodowane ich wspomnianą regulacją.

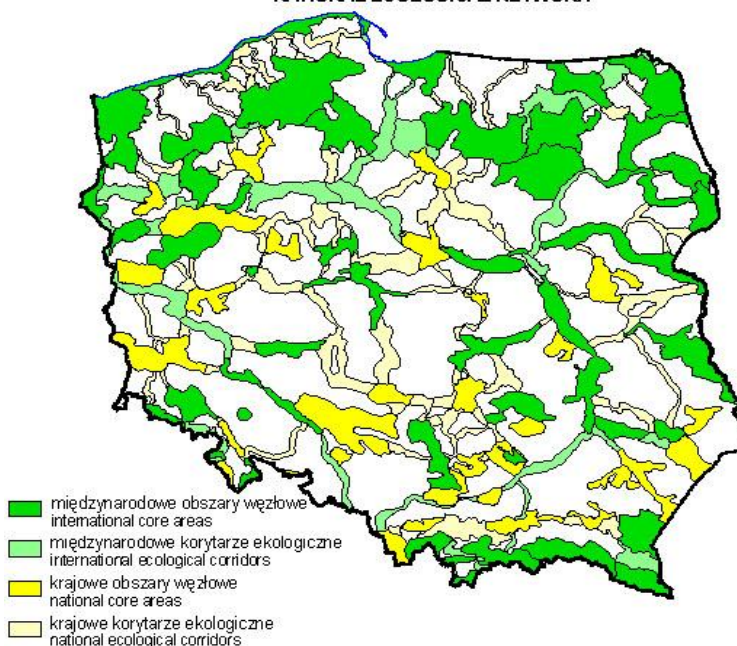
Wszystkie rzeki obszaru, poza dolnym odcinkiem Sony, wykazują duże wahania stanu wody ze względu na brak zbiorników wyrównawczych na nich.

#### 4. Obszary objęte ochroną

Obszar LGD - Przyjazne Mazowsze ma znaczące walory przyrodnicze – przez jego wschodnią część przebiega korytarz ekologiczny o znaczeniu krajowym, towarzyszący rzece Wkrze, do której wpada Płonka - związany z pradoliną Wkry. Stanowi on część krajowej sieci ekologicznej ECONET-POLSKA. Sieć ta pokrywa 46 % kraju. Składa się z obszarów węzłowych i łączących je korytarzy ekologicznych, wyznaczonych na podstawie takich kryteriów, jak naturalność, różnorodność, reprezentatywność, rzadkość i wielkość.

**Ryc. 3. Krajowa sieć Ekologiczna ECONET- POLSKA.**

KRAJOWA SIEĆ EKOLOGICZNA ECONET - POLSKA  
NATIONAL ECOLOGICAL NETWORK



Źródło: <http://www.ios.edu.pl>

Z racji tych walorów, obszary prawnie chronione na terenie objętym działalnością LGD - Przyjazne Mazowsze zajmują powierzchnię 45.697,4 ha, co stanowi 37,33% powierzchni tego terenu. Z racji charakteru tej formy ochrony przyrody, przeważającą powierzchniowo część, prawie 95% ogółu terenów objętych ochroną, stanowią obszary chronionego krajobrazu. Oprócz nich na terenie LGD ustanowiono jeden zespół przyrodniczo-krajobrazowy (ok. 5% udział w powierzchni obszarów chronionych) oraz rezerwy i użytki ekologiczne (około 0,3%), a 120 obiektów przyrodniczych uznano za pomniki przyrody<sup>6</sup>. Terytorialne rozmieszczenie form ochrony przyrody pokazuje tabela 2.

**Tabela 2. Obiekty i obszary o szczególnych walorach przyrodniczych na terenie LGD - Przyjazne Mazowsze (stan w 2011 roku)**

Wyszczególnienie	Ogółem		Rezerwy przyrody	Obszary chronionego krajobrazu	Użytki ekologiczne	Zespoły przyrodniczo-krajobrazowe	Pomniki przyrody
	[ha]	w % powierzchni ogólnej					
			[ha]				[szt.]
<b>Obszar LGD ogółem</b>							
Obszar LGD PM	45697,40	37,33	81,20	43238,90	47,30	2330,00	120
<b>Gminy miejskie</b>							
Miasto Raciąż	89,90	10,70	-	89,90	-	-	-
<b>Gminy wiejskie</b>							
Gmina Baboszewo	4240,00	26,14	5,40	4225,20	9,40	-	30
Gmina Dzierżąźnia	0,90	0,01	-	-	0,90	-	8
Gmina Joniec	5899,60	80,65	-	5899,60	-	-	1
Gmina Naruszewo	6962,00	43,65	75,80	6874,70	11,50	-	18
Gmina Nowe Miasto	3348,70	28,41	-	3348,70	-	-	9
Gmina Płońsk	820,50	6,47	-	819,30	1,20	-	28
Gmina Raciąż	11150,50	45,91	-	8814,50	6,00	2330,00	10
Gmina Sochocin	9835,20	80,49	-	9821,70	13,50	-	8
Gmina Załuski	3350,10	30,88	-	3345,30	4,80	-	8

<sup>6</sup> Na podstawie Programu ochrony środowiska dla powiatu płońskiego 2008-2011 i Lokalnej Strategii Rozwoju dla obszaru Lokalnej Grupy Działania - Przyjazne Mazowsze

### Obszary chronionego krajobrazu<sup>7</sup>

Obszary chronionego krajobrazu obejmują tereny o wyróżniających się walorach krajobrazowych, o zróżnicowanych ekosystemach, wartościowe pod względem turystycznym i wypoczynkowym lub pełniącą przez nie funkcję korytarzy ekologicznych. Ta forma ochrony ma zapewnić zachowanie równowagi ekologicznej i zabezpieczyć tereny cenne przyrodniczo i krajobrazowo przed dewastacją. Na terenie LGD Przyjazne Mazowsze ustanowiono trzy obszary chronionego krajobrazu:

**Nadwkrzański Obszar Chronionego Krajobrazu** - w północno - wschodniej części obszaru LGD, związany z pradoliną Wkry i jej dopływów (leśnictwa: Kępa, Paryż, Kuchary, Nowe Miasto, Joniec, Bołęcin i Kiełki). Powierzchnia Nadwkrzańskiego OChK w granicach obszaru LGD wynosi 8.904,04 ha. Jest to teren rolno-leśny i łąkowo-pastwiskowy z wieloma zachowanymi gatunkami roślinności leśnej, łąkowej i torfowiskowej, tworzącymi bogate ekosystemy.

**Kryska - Joniecki Obszar Chronionego Krajobrazu** – w południowo-wschodniej części obszaru LGD, o powierzchni ogólnej 9.203,40 ha, w tym 889,80 ha lasów (wskaźnik lesistości: 9,67 %). Obejmuje część gmin: Sochocin, Joniec, Naruszewo, Płońsk i Załuski,

**Naruszewski Obszar Chronionego Krajobrazu** - w południowej części obszaru LGD, o powierzchni ogólnej 7.030,20 ha, w tym 2 348,60 ha lasu (wskaźnik lesistości: 33,41 %) – leśnictwa: Nacpolsk, Tustań oraz Załuski - uroczysko Złotopolice. Obejmuje fragment gminy Naruszewo i Załuski.

### Rezerwaty przyrody

Rezerwaty przyrody chronią zachowane w stanie naturalnym lub mało zmienionym ekosystemy, określone gatunki roślin i zwierząt, elementy przyrody nieożywionej, mającej istotną wartość naukową, przyrodniczą, kulturową lub krajobrazową. Na terenie objętym działalnością LGD *Przyjazne Mazowsze* znajdują się dwa rezerwaty przyrody.

**Rezerwat przyrody "Dziektarzewo"** – rezerwat leśny o powierzchni 5,61 ha, położony w północnej części obszaru LGD w gminie Baboszewo. Został utworzony w 1964 roku w celu zachowania i ochrony fragmentu lasu pochodzenia naturalnego o wybitnych walorach krajobrazowych, porastającego wysoką skarpę rzeki Wkry. Całą powierzchnię rezerwatu pokrywają drzewostany mieszane w wieku około 100 -140 lat. Występuje w nim wiele gatunków drzew. W pierwszym piętrze panuje sosna w wieku 110-126 lat z lipą, brzozą, dębem, wiązem grabem i olszą w wieku 80-110 lat. Piętro drugie tworzą dęby i graby z domieszką lipy i jaworu w wieku 55-65 lat. Wiele z nich ma wymiary kwalifikujące je do

---

<sup>7</sup> J.w.

uznania ich za pomniki przyrody. Z roślin pod całkowitą ochroną występują: widłak jałowcowaty, kruszczyk szerokolistny oraz sromotnik bezwstydnny (grzyb), a z będących pod ochroną częściową: kalina koralowa, kruszyna pospolita, paprotka pospolita i konwalia. W rezerwacie żyje wiele gatunków ssaków, m.in. dziki, sarny, zające, wiewiórki, łosie, lisy oraz ptaków: myszołowy, krogulce, puszczyki, gołębiarz, zięby, kowalik, drozd śpiewak i inne. Z gadów występują jaszczurka zwinka i padalec, a z płazów – żaba trawna i rzekotka. Nad Wkrą, do której przylega rezerwat żyje wydra, będąca pod ochroną. Wkra jest miejscem życia wielu gatunków ryb. Najliczniejsze są bezkręgowce, między innymi: owady, pajęczaki i ślimaki.

**Rezerwat przyrody "Noskowo"** to także rezerwat leśny, położony w uroczysku o tej samej nazwie na terenie leśnictwa Tustań w gminie Naruszewo. Jego powierzchnia wynosi 75,79 ha. Został utworzony w 1977 roku, dla ochrony wielogatunkowego starodrzewu o charakterze naturalnym z licznymi pomnikami przyrody. Obejmuje dobrze zachowane zbiorowisko łągów i grądów wilgotnych z wielogatunkowym drzewostanem. Główne tworzące go gatunki to: olsza czarna, jesion z domieszką grabu i wiązu oraz jaworu, klon pospolity, brzoza i dąb szypułkowy. Żyzne siedliska sprawiają, że drzewa osiągają znaczne rozmiary. Najbardziej okazały okaz to jesion wyniosły o średnicy 166 cm i wysokości 39 m - jeden z najgrubszych jesionów w Polsce. Pozostałe warstwy roślinności są dobrze wykształcone i bogate gatunkowo. Pod częściową ochroną znajdują się następujące gatunki: porzecza czarna, kruszyna pospolita, kalina koralowa, kopytnik pospolity, marzanka wonna. Na terenie rezerwatu występuje również wiele gatunków grzybów. Ten leśny kompleks stanowi ostoję dla mniejszych zwierząt. Są to: lis, kuna leśna, tchórz, zając, kret, jeż wschodni, ryjówka malutka i inne. Dla większych, takich jak łoś i dzik jest zaś miejscem wypoczynku i żerowiskiem podczas ich wędrówek. Na terenie rezerwatu gnieźdzą się: myszołów zwyczajny, jastrząb gołębiarz, błotniak zbożowy, puszczyk, dzięcioły, drozd śpiewak, kos, kukułka, dudek - wszystkie objęte są ochroną gatunkową. Spośród gadów występują chronione: jaszczurka żyworodna, padalec oraz zaskroniec. Wśród zamieszkujących rezerwat płazów są, chronione: rzekotka drzewna, ropucha szara, traszka zwyczajna, a także żaba trawna i zielona. Podobnie jak w rezerwacie „Dziektarzewo” liczną grupą zwierząt są bezkręgowce, m.in. owady, pajęczaki i ślimaki<sup>8</sup>.

#### Zespół przyrodniczo-krajobrazowy

Zespół przyrodniczo-krajobrazowy to, wg art. 43 i 44 *Ustawy o ochronie przyrody*, fragment krajobrazu naturalnego i kulturowego zasługujący na ochronę ze względu na jego walory widokowe lub estetyczne.

**Zespół Przyrodniczo-Krajobrazowy Pólka-Raciąż** – ustanowiony rozporządzeniem Wojewody Mazowieckiego w 2004 roku, ma na celu zachowanie bogactwa przyrody ożywionej i nieożywionej Równiny Raciąskiej. Na powierzchni 23,3 km<sup>2</sup> znajduje się zróżnicowany system

---

<sup>8</sup> Na podstawie *Programu ochrony środowiska dla powiatu płońskiego 2008-2011, Lokalnej Strategii Rozwoju dla obszaru Lokalnej Grupy Działania - Przyjazne Mazowsze, Tradycja Mazowsza – powiat płoński. Przewodnik subiektywny* oraz [www.powiat-plonski.pl](http://www.powiat-plonski.pl)

biocenoz: od suchych borów sosnowych porastających wydmy, przez łągi olszowo jesionowe do obszarów bagiennych. Można tu spotkać kilka gatunków roślin objętych ścisłą ochroną: pełnik europejski, sasankę łąkową, a nawet storczyki. Na obszarze Zespołu występują liczne gatunki ssaków, gadów i płazów. Wyróżnia go także bogata awifauna – ponad 100 gatunków, w tym 91 lęgowych. Gniazdują tu 4 gatunki zagrożone wyginięciem, wpisane do Polskiej Czerwonej Księgi: bąk, zielonka, podróżniczek i wodniczka. Inne gatunki lęgowe to: bocian biały, błotniak stawowy i łąkowy, kropiatka, żuraw, lelek, dzięcioł czarny, lerka, gąsiorek. Skład gatunkowy ptaków wodno-błotnych i ich liczebność wyróżnia ten obszar w skali województwa mazowieckiego. Na obszarze zespołu przyrodniczo-krajobrazowego gniazduje 1,2% populacji krajowej bąka (23 samce), co stawia ten obszar w grupie ostoi o randze krajowej. Jest to jednocześnie największa koncentracja par lęgowych tego gatunku w środkowo-wschodniej Polsce. W okresie przelotów tutejsze bagna są miejscem koncentracji rzadkich gatunków ptaków, takich jak batalion, czy czapla biała. Ze względu na swoje cechy i walory przyrodnicze, przez okoliczną ludność i miłośników przyrody Zespół Przyrodniczo-Krajobrazowy Pólka-Raciąż bywa nazywany *Małą Biebrzą*.<sup>9</sup>

#### Użytki ekologiczne

Użytek ekologiczny to forma ochrony przyrody polegająca na zabezpieczeniu fragmentu ekosystemu mającego znaczenie dla zachowania unikatowych zasobów genowych i siedlisk, np.: naturalnych zbiorników wodnych, śródpolnych i śródleśnych "oczek wodnych", kęp drzew i krzewów, bagien, torfowisk, wydm, starorzeczy, wychodni skalnych, skarp, kamieńców i nieużytkowanych gospodarczo płątów roślinności.

**Tabela 3. Wykaz użytków ekologicznych występujących na terenie LGD *Przyjazne Mazowsze***

Lp.	Określenie położenie podmiotu poddanego pod ochronę		Opis przedmiotu poddanego pod ochronę	
	gmina	nazwa miejscowości	powierzchnia [ha]	Szczególny cel ochrony
1	SOCHOCIN	Bolęcín	0,10	nieużytek pokopalniany
		Bolęcín	0,55	bagno
		Niewikła	0,10	bagno
		Kępa	9,16	bagno
		Rzy	2,06	bagno
		Rzy	0,45	nieużytek pokopalniany
		Rzy	1,08	bagno
2	NARUSZEWO	Postruże	2,86	bagno

<sup>9</sup> Na podstawie opracowania dr Sławomira Chmielewskiego „Zespół Przyrodniczo-Krajobrazowy Pólka-Raciąż, za [www.malabiebrza.pl](http://www.malabiebrza.pl)

		Postruże	1,96	zadrzewienie
		Nowe Naruszewo	0,74	bagno
		Strzembowo	0,90	bagno
		Postruże	4,77	bagno, zadrzewienia
		Nowe Naruszewo	0,31	bagno
3	DZIERŻĄŻNIA	Nowe Kucice	0,25	bagno
		Siekluki	0,61	nieużytek pokopalniany, bagno
4	RACIĄŻ	Drozdowo	2,56	bagno
		Kruszenica	0,35	bagno
		Kruszenica	3,09	bagno
5	ZAŁUSKI	Kroczewo	0,26	bagno
		Niepiekła	1,72	bagno
		Złotopolice	2,77	bagno, łąka
6	PŁOŃSK	Bogusławice	0,46	bagno
		Woźniki	0,69	bagno
7	BABOSZEWO	Pieńki Rzewińskie	0,82	bagno
		Pieńki Rzewińskie	1,03	zbiornik wodny bagno
		Dziektarzewo	0,40	bagno
		Pieńki Rzewińskie	1,07	bagno
		Kiełki	0,25	bagno
		Śródborze	2,17	bagno
		Niedarzyn	0,32	bagno
		Kiełki	2,47	łąka, bagno
		Pieńki Rzewińskie	1,05	halizna (bagno)

Źródło: <http://warszawa.rdos.gov.pl/images/stories/zal/uzytki.pdf> za Programem ochrony środowiska dla powiatu płońskiego 2008-2011

### Pomniki przyrody

Pomnik przyrody to chroniony prawnie twór przyrody ożywionej (pomnik przyrody ożywionej) lub nieożywionej (pomnik przyrody nieożywionej), bądź ich zespół, charakteryzujący się niepowtarzalnymi wartościami naukowymi, krajobrazowymi, historyczno-pamiątkowymi, kulturowymi lub estetycznymi.

Wśród pomników przyrody obszaru LGD przeważają drzewa (pojedyncze, ich skupiska, bądź aleje). Wśród pomnikowych drzew najwięcej jest dębów szypułkowych, o wysokości często przekraczającej 30 m i obwodzie pnia ponad 250 cm. Najbardziej okazałym z nich jest *dąb szypułkowy "Piast"* o obwodzie pnia 500 cm i wysokości 23 m, który rośnie na terenie leśnictwa Modzele, przy szosie Nowe Miasto – Joniec. Są także, przekraczające wysokość 20 m i obwód pnia - 300 cm, lipy drobnolistne oraz świerki pospolite o wysokości ponad 36 m i obwodzie pnia ponad 380 cm. Szczególnym pomnikiem przyrody jest grupa jałowców pospolitych, zajmująca obszar o powierzchni 400 m<sup>2</sup> we wsi Budy Kraszewskie na terenie Zespołu Przyrodniczo-Krajobrazowego Pólka-Raciąż w gminie Raciąż.

Pomnikami przyrody nieożywionej są głazy narzutowe. Znajdują się one w następujących miejscowościach obszaru LGD: Nowa Wrona w gminie Joniec (obwód głazu: 1325 cm, wysokość: 250 cm), Brody w gminie Płońsk (obwód: 940 cm, wysokość: 150 cm), Nowe Miasto w gminie Nowe Miasto (obwód: 1470 cm, wysokość: 100 cm), Wróblewo w gminie Naruszewo (obwód: 665 cm, wysokość: 110 cm), Kadłubowo w gminie Dzierżążnia (obwód: 780 cm, wysokość: 40 cm)<sup>10</sup>.

#### Sieć NATURA 2000

Na terenie LGD znajduje się także jeden obszar wchodzący w skład sieci NATURA 2000. Jest to sieć obszarów chronionych na terenie państw członkowskich Unii Europejskiej. Celem wyznaczenia tych obszarów jest ochrona cennych przyrodniczo i zagrożonych składników różnorodności biologicznej w państwach Unii Europejskiej. W skład sieci Natura 2000 wchodzi m.in. specjalne obszary ochrony siedlisk (SOO), wyznaczone na podstawie *Dyrektywy Rady 92/43/EWG w sprawie ochrony siedlisk przyrodniczych oraz dzikiej fauny i flory*, zwanej Dyrektywą Siedliskową. Na terenie LGD *Przyjazne Mazowsze* wyznaczony został obszar SOO o kodzie PLH 140054 – *Aleja Pachnicowa* (zatwierdzony Decyzją Komisji Europejskiej z dnia 10 stycznia 2011 r.). Ma on powierzchnię 1,1 ha i zlokalizowany jest w granicach administracyjnych gminy Płońsk. Obejmuje 730 m fragment drogi powiatowej nr 741: Szpondowo - Strachowo - Poczernin z pobocznymi między miejscowościami Szpondowo i Dalanówek. Wzdłuż drogi rosną 94 wierzby, z których w aż 36 znaleziono ślady obecności pachnicy dębowej (*Osmoderma eremita*), co sprawia, że w województwie mazowieckim jest to najbogatsze ze znanych stanowisk tego chrząszcza<sup>11</sup>.

---

<sup>10</sup> Na podstawie *Programu ochrony środowiska dla powiatu płońskiego 2008-2011, Lokalnej Strategii Rozwoju dla obszaru Lokalnej Grupy Działania - Przyjazne Mazowsze, Tradycja Mazowska – powiat płoński. Przewodnik subiektywny* oraz [www.powiat-plonski.pl](http://www.powiat-plonski.pl)

<sup>11</sup> Za [www.gdos.gov.pl](http://www.gdos.gov.pl)



## Rozdział III. Walory kulturowe obszaru Lokalnej Grupy Działania - Przyjazne Mazowsze

### 1. Dziedzictwo historyczne

Obszar objętym działaniami LGD - Przyjazne Mazowsze faktycznie jest przyjazny dla obecności człowieka na nim, gdyż ta ma miejsce od wielu tysięcy lat. Pierwsze ślady działalności człowieka w okresie starszej epoki kamiennej (wędrównej ludności kultury mazowszańskiej) datowane są na okres już **12.000 - 7.900 p.n.e.**

Kalendarium wydarzeń historycznych na obszarze wygląda następująco:<sup>12</sup>

**3200 – 1500 p.n.e.** - najstarsze ślady osadnictwa na terenie regionu; można je wiązać z neolitem, z kulturą amfor kulistych;

**XIX wiek p.n.e.** - koczownicze plemiona przynoszą kulturę ceramiki sznurowej;

**XIII wiek p.n.e. – II w n.e.** - pojawiają się plemiona kultury łużyckiej (biskupińskiej), liczne wpływy łatyńskie z epoki brązu, potem rzymskie – okres wytwarzania narzędzi żelaznych, ożywiony handel, gdyż przez teren biegła jedna z odnóg szlaku bursztynowego, wiodącego znad Bałtyku przez Kujawy do portów Morza Śródziemnego i dalej w stronę Azji Mniejszej. Inna odnoga przekraczała Wisłę na wysokości Czerwińska i zmierzała na dzisiejszy Sochocin – dalej w kierunku Ciechanowa (srebrne monety z Grodzca z ok. II w n.e., naczynie *terra sigillata* - odnajdywane na ważnych szlakach komunikacyjnych);

**II wiek p.n.e. - VII wiek n.e.** – pojawiają się pierwsze osady (np. plemienia Ciechanowiców), od VI wieku - Prasłowian, zwłaszcza w dorzeczu Wkry i jej odnóg oraz małe grupy wędrowników celtyckich (Galów). W tym czasie mają też miejsce liczne wyprawy na ten obszar plemion bałtyckich, np. Prusów, Jaćwingów, Galindów. Podstawę społeczeństwa stanowił ród, a kilka rodów tworzyło plemię. W V wieku następuje wzmożenie ruchów migracyjnych, związanych z upadkiem Cesarstwa Rzymskiego. Szlak handlowy wiodący z Płocka na Wyszogród, Czerwińsk, zbiegał się w Płońsku z innymi traktami, skąd wiódł do brodu na Wkrze w okolicy grodu Biele. W tym czasie ludność Mazowsza była silnie zmilitaryzowana. Udział w licznych wojnach spowodował, że w odkrytych pochówkach nie odnaleziono szczątków męskich. Związana jest z tym legenda o istnieniu kraju Amazonek na Mazowszu. Pogańskimi bogami są tu Swarozyc i Perun;

**IX wiek** - pojawia się chrześcijaństwo obrządku słowiańskiego stworzone przez świętego Metodego;

**rok 965** – obecność na którymś z miejscowych szlaków słynnego żydowskiego kupca Ibrahima ibn Jakuba (pierwsze relacje z ziemi polskiej);

**od X wieku** – penetracja słowiańskich Polan od strony Kujaw, systematyczne zajmowanie Mazowsza - około 948 roku zajęli oni Mazowsze Płockie;

**koniec X - początek XI wieku** - działalność misyjna św. Wojciecha na Mazowszu (m. in. w Ciechanowie). Rozbudowa grodów. Powstaje gród w Płońsku i nowy gród w Radzikowie. Pozostałości grodu płońskiego istnieją do dzisiaj – tzw. „Łysa Góra” (pierwotnie nasyp miał 5 m wysokości, a wymiary ok. 80x75m.). Siedziba osadnicza w Poświętnem;

---

<sup>12</sup> Za Lokalną Strategią Rozwoju dla obszaru LGD - Przyjazne Mazowsze

**lata 1037-1047** - obszar pozostaje w granicach autonomicznego państwa ze stolicą w Ciechanowie, władanego przez dostojnika dworu Mieszka II – Masława. W czasach Kazimierza Odnowiciela pogańskie państwo prowadzi wojny z Piastami. Masław zostaje pokonany ostatecznie w bitwie pod Czerwińskiem. Następuje proces chrystianizacji;

**rok 1065** – falsyfikat mogileński, w którym Bolesław Śmiały uposaża opactwo Benedyktynów w Mogilnie w grody - pojawia się w nim zamiennie nazwa Słońsk i Plonź;

**rok 1075** – utworzenie biskupstwa płockiego;

**lata 1138–1227** – kolejne sukcesje piastowskie na Mazowszu Płockim, poczynając od Bolesława Krzywoustego, a kończąc na śmierci Leszka Białego;

**połowa XII wieku** - od tego okresu datuje się historię Jońca;

**rok 1202** – władcą Mazowsza zostaje Konrad Mazowiecki. Pragnąc uchronić region przed wyniszczającymi najezdami Prusów, w 1226 roku sprowadza na Mazowsze Zakon Krzyżacki;

**lata 1247-1336** – Zakon rośnie w siłę i zaczyna zagrażać państwu piastowskiemu;

**od XIV wieku** – utrwała się przebieg granicy między dzielnicą płocką, a ciechanowską, mniej więcej na linii Czerwińsk – Płońsk. Ziemia Ciechanowska stanowiła do 1443 roku część archidiakonatu płockiego (m.in. dekanaty: płoński i czerwiński). Funkcjonuje już powiat płoński i sochociński;

**rok 1374** - lokacja miast na terenie gminy Załuski;

**rok 1385** - lokacja miasta Sochocin;

**rok 1388** - lokacja miasta Nowe Miasto;

**lata 1382 - 1397** – powiat płoński i tzw. Zawkrze przejęte w zastaw przez Zakon Krzyżacki;

**rok 1410** – lokacja Płońska, potwierdzona w 1527 roku przez Zygmunta I;

**rok 1410, 3 lipca** - przeprawa wojsk polskich pod wodzą Władysława Jagiełły, ciągnących na walną rozprawę z Krzyżakami, po moście przez Wisłę koło Czerwińska

**połowa XV wieku** – w tym czasie powstaje większość miejscowości lokowanych na obszarze jako osad wokół głównych grodów. Dobra duchowne znacznie przewyższają dobra panującego. Tylko w powiecie Sochocin istnieje równowaga. Mówiąc o stosunkach własnościowych, warto zauważyć, że tereny te licznie zamieszkiwała społeczność tzw. szlachty zagrodowej – korzeniami sięgającej wczesnego średniowiecza i tradycji wolnych kmieci-rycerzy. Występował tu szczególnie niski poziom urbanizacji;

**rok 1425** – lokacja miasta Raciąż;

**rok 1495** – dzielnica płocka traci samodzielność wraz ze śmiercią ostatnich mazowieckich Piastów. Płońsk włączony do Korony. Inkorporacja Mazowsza do Korony;

**XVI wiek** – rozkwit handlu i gospodarki na obszarze. Liczne przywileje targowe i jarmarczne;

**rok 1533** - wielki pożar niszczy miasto Sochocin. Upadek miasta: wojny, kolejne pożary powodują stopniową degradację, a następnie utratę praw miejskich w 1791r. Podobnie dzieje się z Nowym Miastem;

**rok 1595** – urodził się Maciej Kazimierz Sarbiewski, poeta, teoretyk literatury i filozof, odznaczony przez Papieża Urbana VIII laurem papieskim - niegdyś najważniejszą światową nagrodą;

**koniec XVI wieku** – symptomy upadku gospodarczego miast mazowieckich, spowodowanego głównie upowszechnieniem niskowydajnej gospodarki pańszczyźniano-folwarcznej oraz niskim poziomem oświaty;

**XVII wiek** - okres licznych wojen i zniszczeń, liczne, wyniszczające przemarsze wojsk, zarazy morowe i nakładane kontrybucje; w efekcie wyludnianie się tych terenów;

**lata 1655-1660** - Szwedzi zakładają obóz pod Zakroczymiem, skąd dokonują nieustających wypadów grabieżczych. Katastrofę dopełnia partyzancki rajd Stefana Czarnieckiego, szlakiem przez Nowe Miasto, Sochocin i Płońsk;

**1670** - żydowska społeczność otrzymuje od króla Michała Korybuta Wiśniowieckiego szereg przywilejów osiedleńczych, na mocy których Żydzi mogli budować domy, bożnice i warzyć piwo;

**lata 1699-1716** – upadek moralny, bieda i brak oświaty doprowadzają do utrwalania ciemnoty i zabobonów. W regionie Płońska powraca się do powrotu do średniowiecznych praktyk palenia czarownic na stosie. W tym czasie Płońsk był ośrodkiem walki ze złymi mocami. Stracono na stosach i torturach kilkadziesiąt kobiet;

**lata 1700 - 1721** – wojna północna i okupacja szwedzka, bitwy i naprzemienne przemarsze wojsk pruskich i carskich doszczętnie rujnują ten żyzny kraj. Stan ten trwał do 1733 roku, kiedy to na sejmie wybrano na króla Augusta III Sasa;

**1708-1855** – liczne zarazy na północnym Mazowszu pogarszają i tak katastrofalną sytuację gospodarczą;

**rok 1792** – koniec epoki stanisławowskiej, nadzieje na wolną Rzeczpospolitą upadają, zdobycze Sejmu Wielkiego i Konstytucja 3 Maja idą w niwecz;

**rok 1793** – petersburski traktat rozbiorowy (II rozbiór) wytycza granicę prusko-polską - Płońsk pozostaje przy Polsce. Klęska Insurekcji Kościuszkowskiej (marsz płk. Madalińskiego na Wyszogród) spowodowała zajęcie reszty Mazowsza, w tym Płońska (III rozbiór);

**rok 1795** - po III rozbiorze region znajduje się w zaborze pruskim;

**rok 1806** - ogromne zniszczenia całego regionu podczas kampanii napoleońskiej. Generał Augereau zakłada kwaterę w Płońsku, skąd atakuje pozycje rosyjskie w Sochocinie. Od tej daty punkt dowodzenia gen. Haudeleta na prasłowiańskim grodzisku Biele miał nową nazwę – Góry Napoleońskiej. Po 1807 roku region znalazł się w granicach Księstwa Warszawskiego;

**rok 1815** - po upadku księstwa, region znalazł się w granicach autonomicznego Królestwa Polskiego;

**rok 1830** – w Warszawie wybucha powstanie listopadowe. W 1831 roku działania wojenne obejmują region Płońska. Upadek powstania ograniczył autonomię terenów, rozpoczął się systematyczny okres rusyfikacji. Obszar ten nawiedzają klęski nieurodzajów i żywiołowe;

**rok 1835** – urodził się Jan Walery Jędrzejewicz (1835-1887), uważany za ojca polskiej spektroskopii, lekarz astronom;

**lata 1854 - 1855** - epidemia cholery na terenie Północnego Mazowsza;

**lata 1863 - 1864** - wybuch i upadek Powstania Styczniowego. Walki powstańców w okolicach Płońska. W szeregach powstańców pojawili się ziemianie, Żydzi oraz chłopci z Baboszewa, Kołozęba, Kryska, Sarbiewa. Uwłaszczenie chłopów na tym terenie;

**rok 1867** – z piętnastu gmin powiatu płockiego, jednej mławskiego i jednej pułtuskiego utworzono powiat płoński. Należał on do rosyjskiej guberni płockiej. Zaliczał się do grupy powiatów rolniczych;

**lata 1865–1866** - Henryk Sienkiewicz pracuje jako guwerner u rodziny Weyherów w Płońsku;

**rok 1886** – Płońsk otrzymuje Nowy Rynek zlokalizowany tuż za granicami starego Płońska;

**rok 1906** – w Płońsku działa Polska Macierz Szkolna. Stan oświaty jest katastrofalny. Spośród 57 tysięcy mieszkańców powiatu w wieku powyżej 10 lat, wykształcenie tzw. domowe

otrzymało około 15 tysięcy (26%), szkołę średnią ukończyło 800 osób (1,4%), wykształcenie wyższe posiadało 115 osób (0,2%), a zawodowe 223 osób. (0,4%). Do szkół nie uczęszczało 84% ogółu ludności. Stan ten utrzymuje się praktycznie do II wojny światowej;

**lata 1914-1918** - I wojna światowa: ogromne zniszczenia i straty materialne;

**rok 1918, 11 listopada** - odzyskanie niepodległości przez Polskę;

**lata 1919-1939** - na 100 mieszkańców regionu 12 mieszkało w mieście. Większość użytków rolnych należała do dużych majątków ziemskich, w tym największego - majątku Charzyńskiego, o powierzchni 4.000 ha. W powiecie były 193 folwarki. W ścisłym związku z rolnictwem rozwijał się przemysł spożywczy (42 młyny, 7 gorzelni) i przemysł drzewny, kwitło bednarstwo. Przemysł metalowy to przede wszystkim fabryka odlewów żelaznych, fabryka narzędzi rolniczych w Płońsku oraz warsztaty naprawcze narzędzi rolniczych. Największą inwestycją była budowa miejskiej elektrowni. Płońsk był znanym ośrodkiem garncarstwa. W grupie ponad 11 tys. mieszkańców, Żydzi stanowili 65%, Polacy 35%. W Płońsku powstało Koło Literackie oraz organizacja typu skautingu i „Sokół”. Rozwija się ruch spółdzielczy. W 1924 działa 10 spółdzielni mleczarskich i rolniczych, dodatkowo 2 spółdzielnie kredytowe;

**lata 1939-1945** - II wojna światowa. Okupacja rozpoczęła się tu 6 września. 8 września na mocy dekretu Hitlera tereny te weszły w skład regencji ciechanowskiej (rządził nią Erich Koch). Polska i żydowska ludność poddawane były systematycznej eksterminacji. Niemcy stworzyli na tym obszarze 2 getta: w Płońsku i Nowym Mieście. W 1940 przeprowadzono masową akcję wysiedlania Polaków, zarówno w mieście jak i na wsi. Część przesiedlono do Generalnej Guberni, część wywieziono do III Rzeszy na roboty przymusowe.

**lata 1945-1989** – okres Polskiej Rzeczypospolitej Ludowej.

## 2. Dziedzictwo kulturowe

Obszar LGD – Przyjazne Mazowsze to obszar wiejski, rolniczy, z licznymi, ale często znajdującymi się w złym stanie, materialnymi pozostałościami dawnej kultury wiejskiej: zespołami dworskimi i (znacznie rzadszymi) pałacowymi, parkami podworskimi (na ogół w złym stanie) i nielicznymi już zespołami folwarcznymi.

Podobnie liczne, ale w lepszym stanie zachowania, są obiekty sakralne religii rzymsko-katolickiej. Są to przede wszystkim kościoły:

- drewniane w: Kucicach, Królewie, Naruszewie, Uniecku, Żukowie, Sarbiewie i Radzikowie;
- gotyckie w: Dziektarzewie, Krajkowie, Nowym Mieście;
- klasycystyczny w Jońcu,
- neogotyckie w: Baboszewie, Wronie, Sochocinie, Raciążu;
- neobarokowe w: Radzyminie, Koziębrodach;
- w stylu narodowym w: Kroczewie i Skołatowie

Są to także: dzwonnice, plebanie, przykościelne i samodzielne cmentarze oraz bardzo liczne przydrożne kapliczki.

Niewidocznymi lub mało widocznymi w terenie, ale przemawiającymi do wyobraźni są obiekty archeologiczne: cmentarzyska i wspomniane grodziska.

Relatywnie nieliczne są zabytki przemysłowe, na ogół związane z majątkami ziemskimi lub rolniczym charakterem obszaru (młyny).

W szybkim tempie znikają niegdyś powszechne obiekty drewnianego budownictwa mieszkaniowego (najbardziej chronione, jeśli w ogóle), a bardzo rzadko zdarzają się obiekty drewnianego budownictwa włościańskiego (stodoły, obory, spichrze) – dzielą one los licznych niegdyś wiatraków.

W kraju o dominującej jednej religii, interesującymi dla potencjalnych gości obszaru LGD elementami jego dziedzictwa kulturowego są zachowane obiekty oraz miejsca związane z innymi wyznaniem: judaizmem, protestantyzmem i mariawityzmem. Są one dość nieliczne, ale stanowią świadectwo wielokulturowości obszaru.

Otoczony przez obszar LGD Płońsk stanowi szczególne miejsce, nie tylko dla obywateli państwa Izrael, tu w 1886 roku urodził się Dawid Ben Gurion - założyciel i pierwszy premier tego państwa.

Inną powszechnie znaną postacią związaną z Płońskiem, o czym wie stosunkowo niewielu Polaków, jest Henryk Sienkiewicz, który w wieku dwudziestu lat pracował jako gubernator u rodziny Weyherów w Poświętnem. Tam powstała jego pierwsza powieść „Ofiara” - nigdy nie opublikowana. Tam też powstał pomysł szkicu historycznego „Spytko z Melsztyna i ród jego”, na kanwie którego napisał później powieść „Krzyżacy”.

Spośród szeregu wybitnych, zasłużonych dla społeczeństwa polskiego postaci niegdyś zamieszkujących lub czasowo przebywających na obszarze objętym obecnie działalnością LGD - Przyjazne Mazowsze, do osób, które w największym stopniu mogą oddziaływać, skłaniając do odwiedzenia miejsc z nimi związanych należy jeszcze zaliczyć:

- księdza Macieja Kazimierza Sarbiewskiego – poetę i filozofa, zwanego „chrześcijańskim Horacym z Mazowsza”, uhonorowanego przez papieża Urbana VIII wieńcem laurowym, największym odznaczeniem dla poetów w tamtej epoce;
- Jana Walerego Jędrzejewicza (1835-1887) - lekarza i astronoma, uważanego za ojca polskiej spektroskopii;
- Stanisława Kopczyńskiego – twórcę higieny szkolnej.

Elementem dziedzictwa kulturowego obszaru, już tworzącym bardzo ciekawy produkt turystyczny (Izba Guzikarstwa w Sochocinie), są też tradycje produkcji guzików z muszli w gminie Sochocin w XIX i w pierwszej połowie XX wieku. Jako surowca do produkcji guzików używano muszli wydobywanych z okolicznych rzek (omułki), a także importowanych z dalekich mórz.

Rolnictwo, mimo zniszczenia przez komunistyczne państwo kultury wiejskiej, nie przestało być istotnym elementem dziedzictwa kulturowego obszaru LGD. Charakterystyczna dla niego jest uprawa truskawek, w tym celu wykorzystywane jest 2,53% terenów przeznaczonych na uprawy roślin (ponad 7 razy więcej niż średnio w Polsce). Ziemia płońska to także zagłębie uprawy malin oraz mięty i innych ziół. Ten rolniczy charakter obszaru znajduje swoje odzwierciedlenie w kulturze – w postaci imprez dożynkowych oraz bardziej współczesnych, organizowanych od kilkunastu lat Mazowieckich Dni Rolnictwa w Poświętnem i od kilku – Festiwalu Truskawki w gminie Załuski. Imprezom tym towarzyszą liczne występy, w tym zespołów ludowych

Niematerialnym dziedzictwem kulturowym są legendy związane z miejscami lub obiektami na obszarze. Ich przykładem jest legenda o przemarszu wojsk Jagiełły w drodze na Grunwald przez tereny gminy Raciąż (jest ona odbiciem historycznego wydarzenia z udziałem króla w Raciążu – jego spotkania z Wielkim Mistrzem Krzyżackim), czy też dwie legendy związane z pomnikowym dębem z kapliczką Matki Boskiej, rosnącym koło Miszewa Wielkiego w gminie Nowe Miasto.

### Materialne dziedzictwo kulturowe obszaru LGD - Przyjazne Mazowsze<sup>13</sup>

#### Obiekty archeologiczne

- **Cmentarzisko neolityczne** - około 2000 lat p.n.e., **Kucice Nowe** (gm. Dzierżążnia)
- **Cmentarzisko kurhanowe** z okresu rzymskiego, **Bogucin** (gm. Raciąż)
- **Cmentarzisko z okresu lateńskiego**, **Sokolniki Nowe** (gm. Baboszewo)
- **Cmentarzisko szkieletowe** - XI wiek, **Podmarszczyn** (gm. Dzierżążnia)
- **Grodzisko wczesnośredniowieczne** - XII wiek, **Raciąż**
- **Grodzisko wczesnośredniowieczne** - XII wiek, **Pieścidla** (gm. Naruszewo)
- **Grodzisko wczesnośredniowieczne**, **Radzymin** (gm. Naruszewo)
- **Cmentarzisko wczesnośredniowieczne**, **Żukowo** (gm. Naruszewo)
- **Grodzisko wczesnośredniowieczne**, **Biele** (gm. Sochocin)

#### Obiekty sakralne

- **Zespół kościoła p.w. Wniebowzięcia MB**, kaplica przedpogrzebowa, ceglana konstrukcja bramy, cmentarz wraz z warstwą kulturową i drzewostanem - XIX wiek - **Raciąż**
- **Budynek plebanii** przy ul. Wolności 14 - 1928-1929, **Raciąż**
- **Zespół Kościoła Parafialnego p.w. św. Małgorzaty**: kościół murowany - XVI/XX wiek, dzwonnica, murowana - 1925 r., cmentarz przykościelny, zespół cmentarza parafialnego: cmentarz rzymsko-katolicki - 2 połowa XIX wieku, kaplica cmentarna - 1860 r., **Galewo** (gm. Raciąż)
- **Zespół kościoła parafialnego p. w. św. Jakuba**: dwór murowany - XIX/XX wiek, cmentarz przykościelny, kaplica grobowa, murowana - ok. 1900 r., cmentarz parafialny rzymsko-katolicki - 1 połowa XIX wieku, **Koziebrody** (gm. Raciąż)
- **Zespół kościoła parafialnego p.w. św. Trójcy**: kościół, murowany - XVI/XVIII/XX wiek, cmentarz przykościelny, dzwonnica drewniana - XIX wiek, kaplica grobowa, murowana - ok. 1900 r., pozostałości parku, cmentarz parafialny - ok. 1850 r., **Krajkowo** (gm. Raciąż)
- **Zespół kościoła parafialnego p.w. św. Jakuba Starszego**: kościół drewniany - 1871 r., dzwonnica drewniana - 4 ćwierć XIX wieku, dwór - obecnie szkoła, murowany, początek XX wieku, cmentarz parafialny rzymsko-katolicki - 2 połowa XIX wieku, **Unieck** (gm. Raciąż)
- **Zespół kościoła parafialnego p.w. św. Stanisława**: kościół drewniany- 2 połowa XVII wieku, dzwonnica drewniana - XVIII wiek, cmentarz przykościelny, plebania murowana - ok. 1925 r., cmentarz parafialny rzymsko-katolicki- 2 połowa XIX wieku, **Sarbiewo** (gm. Baboszewo)

<sup>13</sup> Na podstawie *Strategii Rozwoju Powiatu Płońskiego* – [www.powiat-plonski.pl](http://www.powiat-plonski.pl)

- **Zespół kościoła parafialnego p.w. św. Katarzyny:** kościół murowany - XV-XVIII wiek, dzwonnica murowana - koniec XIX wieku, cmentarz przykościelny, ogrodzenie cmentarza murowane - ok. 1900 r., cmentarz parafialny rzymsko-katolicki - 2 połowa XIX wieku, kaplica grobowa murowana - początek XX wieku, brama cmentarna drewniana - 1917 r., **Dziektarzewo** (gm. Baboszewo)
- **Kościół parafialny p.w. M. B. Częstochowskiej,** murowany - 1909-1914 r., cmentarz przykościelny, plebania murowana - początek XX wieku, dwór (obecnie budynek banku, murowany - ok. 1817 r., cmentarz parafialny rzymsko- katolicki - 2 połowa XIX wieku – **Baboszewo** (gm. Baboszewo)
- **Zespół kościoła parafialnego p.w. św. Pankracego:** kościół murowany - XV/XVII/ XX wieku, brama dzwonnicza murowany - 2 połowa XIX wieku, cmentarz przykościelny, plebania drewniana - 1920 r., cmentarz parafialny rzymsko-katolicki - XIX wiek, **Gumino** (gm. Dzierżążnia)
- **Zespół kościoła filialnego p.w. św. Michała Archanioła:** kościół drewniany - 1783-1850, dzwonnica murowana - początek XX wieku, cmentarz przykościelny, plebania, sala katechetyczna murowane, początek XX wieku, cmentarz parafialny rzymsko-katolicki - 2 połowa XIX wieku, **Kucice** (gm. Dzierżążnia)
- **Zespół kościoła parafialnego p.w. św. Achacjusza i Towarzyszy:** kościół murowany - 1927 rok, ogrodzenie z dzwonnicy murowaną - ok. 1930 r., cmentarz przykościelny, plebania murowana - ok. 1930 r., cmentarz parafialny rzymsko-katolicki - 1 połowa XIX wieku, **Skolałowo** (gm. Dzierżążnia)
- **Zespół kościoła parafialnego p.w. św. Zygmunta:** kościół drewniany - XVII/XIX wiek, dzwonnica drewniana - koniec XIX wieku, cmentarz przykościelny, plebania murowana - 1938 r., cmentarz parafialny rzymsko-katolicki - 2 połowa XIX wieku, **Królewo** (gm. Joniec)
- **Zespół kościoła parafialnego p.w. św. Ludwika:** kościół murowany - XVIII/XIX wiek, dzwonnica murowana - XVIII wiek, cmentarz przykościelny, plebania murowana - koniec XIX wieku, młyn drewniany - ok. 1920 r., cmentarz parafialny rzymsko- katolicki - 2 połowa XIX wieku, **Joniec** (gm. Joniec)
- **Zespół kościoła parafialnego p.w. Przemienienia Pańskiego:** kościół murowany - XIX wiek, cmentarz przykościelny, plebania murowana - ok. 1920 r., cmentarz parafialny rzymsko-katolicki - 2 połowa XIX wieku, **Wrona** (gm. Joniec)
- **Zespół kościoła parafialnego p.w. Przenajświętszej Trójcy** (d. św. Tekli): kościół drewniany, dzwonnica drewniana, cmentarz przykościelny - XVIII wiek, plebania murowana - XIX/XX wiek, cmentarz parafialny rzymsko-katolicki - 2 połowa XIX wieku, **Naruszewo** (gm. Naruszewo)
- **Zespół kościoła parafialnego p.w. św. Floriana:** kościół murowany - XV/XVI/XIX wiek, dzwonnica murowana, cmentarz przykościelny, plebania, ogrodzenie murowane - 1907 r., **Krysk Stary** (gm. Naruszewo)
- **Zespół kościoła parafialnego p.w. św. Piotra i Pawła:** kościół murowany - XVIII, XX wiek, dzwonnica drewniana - XIX wiek, cmentarz przykościelny - początek XV wieku, plebania, budynek gospodarczy murowany - początek XIX wieku, **Radzymin** (gm. Naruszewo)

- **Zespół kościoła parafialnego** : kościół, dzwonnica, plebania drewniana - XVIII wiek, obora, murowana -XIX/XX wiek, cmentarz przykościelny, cmentarz parafialny rzymsko-katolicki - 2 połowa XIX wieku, **Żukowo** (gm. Naruszewo)
- **Zespół kościoła parafialnego p.w. św. Trójcy**: kościół murowany - XV, XVII wiek, dzwonnica drewniana - połowa XIX wieku, cmentarz przykościelny, ogrodzenie wokół kościoła, murowane - koniec XIX wieku, plebania murowana - początek XX wieku, **Nowe Miasto** (gm. Nowe Miasto)
- **Zespół kościoła parafialnego p.w. św. Jana Chrzciciela**: kościół murowany - 1908-18, cmentarz przykościelny, ogrodzenie wokół kościoła murowane - 1895 r., plebania murowana - początek XX wieku, **Sochocin** (gm. Sochocin)
- **Zespół kościoła parafialnego p.w. NMP**: kościół murowany - 1930-38 r., cmentarz przykościelny, **Smardzewo** (gm. Sochocin)
- **Zespół kościoła parafialnego p.w. MB Bolesnej**: kościół murowany - XV/XX wiek, cmentarz przykościelny, plebania murowana - ok. 1920 r., budynek gospodarczy przy plebanii, murowany - XIX/XX w., **Kroczewo** (gm. Załuski)
- **Zespół kościoła parafialnego p.w. Opatrzności Bożej**: kościół murowany - 1936-1950 r., dzwonnica murowana, cmentarz przykościelny, plebania murowana - 1927 r., **Kamienica** (gm. Załuski)
  
- **Bożnica**, obecnie szkoła, ul. Kilińskiego 12, murowana - koniec XIX wieku – Raciąż
  
- **Zespół parafii Mariawitów**, cmentarz mariawicki - początek XX wieku, Radzyminek (gm. Naruszewo)
- **Kaplica Mariawitów**, murowana - początek XX wieku - Lisewo (gm. Płońsk)
  
- **Cmentarz parafialny rzymsko-katolicki** - 1 połowa XIX wieku, **Krysk Stary** (gm. Naruszewo)
- **Cmentarz parafialny rzymsko-katolicki**, XIX wiek – Raciąż
- **Cmentarz parafialny rzymsko-katolicki** - 2 połowa XIX wieku, **Radzymin** (gm. Naruszewo)
- **Cmentarz parafialny rzymsko-katolicki** - 2 połowa XIX wieku, **Nowe Miasto** (gm. Nowe Miasto)
- **Cmentarz parafialny rzymsko-katolicki** - 2 połowa XIX wieku, **Kamienica** (gm. Załuski)
- **Cmentarz parafialny rzymsko-katolicki** - XX wiek, **Sochocin** (gm. Sochocin)
  
- **Cmentarz żydowski**, XIX wiek – Raciąż
- **Cmentarz żydowski** - XIX wiek, **Sochocin** (gm. Sochocin)
- **Cmentarz żydowski** - połowa XIX wieku, **Nowe Miasto** (gm. Nowe Miasto)
  
- **Cmentarz ewangelicki** - 1 połowa XX wieku, **Grabie** (gm. Nowe Miasto)
  
- **Cmentarz wojenny** – 1863-64 r. (Powstanie Styczniowe), **Dziektarzewo** (gm. Baboszewo)
- **Cmentarz wojenny** - 1915 r., **Drozdowo-Sienkacz** (gm. Raciąż)
- **Cmentarz wojenny** - 1915 r., **Lutomierzyn** (gm. Baboszewo)
- **Cmentarz wojenny** - 1915 r., **Nowe Miasto** (gm. Nowe Miasto)
- **Cmentarz wojenny** - 2 połowa XX wieku, **Bolęcín** (gm. Sochocin)



## Zabytki kultury ziemiańskiej

- **Zespół dworski**: dwór murowany - ok. 1870 r., park dworski - koniec XIX wieku, **Kaczorowy** (gm. Raciąż)
- **Zespół dworski**: dwór murowany, park - początek XX wieku, **Dobrska** (gm. Raciąż)
- **Zespół dworski**: dwór murowany - 1900 r., pozostałości parku - koniec XIX wieku, **Drozdowo** (gm. Raciąż)
- **Zespół dworski**: dwór murowany - koniec XIX wieku, pozostałości parku - połowa XIX wieku, **Kraśniewo** (gm. Raciąż)
- **Zespół dworski**: dwór murowany - ok. 1800 r. (ruina), pozostałości parku - koniec XIX wieku, **Łempino** (gm. Raciąż)
- **Zespół dworski**: dwór, obecnie Nadleśnictwo, murowany - ok. 1900 r., park - połowa XIX wieku, **Niedróż Młody** (gm. Raciąż)
- **Zespół dworski**: dwór murowany - ok. 1935 r., pozostałości parku - koniec XIX wieku, spichlerz murowany, obora murowana, chlewnia murowana, stodoła murowana, kuźnia murowana, lodownia murowana - XIX wiek, **Żukowo Wawrzonki** (gm. Raciąż)
- **Zespół dworski**: dwór murowany - 4 ćwierć XIX wieku, park - koniec XIX wieku, spichlerz murowany, **Bogusławice** (gm. Płońsk)
- **Zespół dworski**: dwór drewniany - koniec XIX wieku., obora murowana - początek XX wieku, park - koniec XIX wieku - **Ćwiklin** (gm. Płońsk)
- **Zespół dworski**: dwór murowany - ok. 1910 r., park - koniec XIX wieku - **Ćwiklin-Dalanówko** (gm. Płońsk)
- **Park podworski krajobrazowy** - XIX/XX wiek - **Ilinek** (gm. Płońsk)
- **Zespół dworski**: dwór murowany - 2 ćwierć XIX wieku (ruina), park - połowa XIX wieku - **Jeżewo** (gm. Płońsk)
- **Zespół dworski**: dwór drewniany - początek XX wieku - park - początek XX wieku, budynek gospodarczy, piwnica podworska - 1 ćwierć XX wieku - **Koziminy Nowe** (gm. Płońsk)
- **Zespół dworski**: dwór murowany, park - 2 połowa XIX wieku, rządówka murowana - pocz. XX wieku, pozostałości parku - koniec XIX wieku, **Skarżyn** (gm. Płońsk)
- **Zespół dworski**: dwór murowany - 1 poł. XIX wieku, park, aleja dojazdowa, system wodny - koniec XIX wieku, **Strachówko** (gm. Płońsk)
- **Zespół dworski**: dwór drewniany - ok. 1900 r., park - początek XX wieku - **Szpondowo** (gm. Płońsk)
- **Park** - koniec XIX wieku - **Woźniki** (gm. Płońsk)
- **Dwór** drewniany/tynkowany (obecnie szkoła) - ok. 1880 r., **Rzewin** (gm. Baboszewo)
- **Zespół dworski** : dwór murowany - 2 połowa XIX wieku, park - 2 połowa XIX wieku, **Dłużniewo** (gm. Baboszewo)
- **Zespół dworski**: dwór (obecnie szkoła) murowany - ok. 1900 r., **Dramino** (gm. Baboszewo)
- **Zespół dworski**: dwór drewniany - 2 połowa XIX wieku, park - XIX wiek, **Dziętkarzewo** (gm. Baboszewo)
- **Park** - XIX wiek, **Galomin** (gm. Baboszewo)
- **Park podworski** - początek XIX wieku, **Kiełki** (gm. Baboszewo)
- **Pozostałości parku dworskiego** - XVIII wiek, **Niedarzyn** (gm. Baboszewo)
- **Dwór** murowany - 2 połowa XIX wieku, **Siekluki** (gm. Dzierżążnia)
- **Spichlerz** drewniany - 1887 r., **Dzierżążnia** (gm. Dzierżążnia)

- **Dwór** murowany - początek XX wieku, **Wilamowice** (gm. Dzierżążnia)
- **Dwór** murowany - ok. 1925 r., **Skolańsk** (gm. Dzierżążnia)
- **Zespół dworski**: dwór, obecnie szkoła, murowany - 1926 r., park - początek XX wieku, **Gumino** (gm. Dzierżążnia)
- **Pozostałości zespołu dworskiego**: obora murowana - początek XX wieku, piwnice murowane - początek XX wieku, resztki parku - 2 połowa XIX wieku, **Kucice** (gm. Dzierżążnia)
  
- **Zespół dworski**: dwór murowany - XIX wiek (przebudowany), ogród - XIX wiek, **Popielżyn Zawady** (gm. Joniec)
- **Pozostałości zespołu dworskiego**: budynek gospodarczy murowany/kamienny- 1 ćwierć XX wieku, pozostałości parku - koniec XIX wieku, **Mięciny** (gm. Joniec)
  
- **Zespół dworski**: dwór murowany - XVIII, XX wiek, park - XIX wiek, **Radzymin** (gm. Naruszewo)
- **Zespół pałacowy**: pałac murowany - XIX wiek, oficyna murowana - 1884 r., park - 2 połowa XIX wieku, most, brama główna, rządcówka, czworaki, trojaki, ośmioraki, oranżeria, powozownia, stajnie, kuźnia, chlew, obora, murowane - koniec XIX wieku, zajazd drewniany - koniec XIX wieku, **Nacpolsk** (gm. Naruszewo)
- **Zespół dworski**: dwór murowany - początek XIX wieku, park - XVIII/XIX wiek, **Krysk Stary** (gm. Naruszewo)
- **Zespół dworski**: dwór murowany, park - połowa XIX wieku, młyn murowany - XIX/XX wiek, **Zaborowo** (gm. Naruszewo)
- **Zespół pałacowy**: dwór murowany - ok. 1870 r., park - koniec XIX wieku, **Strzembowo** (gm. Naruszewo)
- **Zespół dworski**: dwór murowany - początek XX wieku, pozostałości parku – koniec XIX wieku, **Skarboszewo** (gm. Naruszewo)
- **Dworek murowany** - 1 ćwierć XX wieku, **Wichrowo** (gm. Naruszewo)
- **Zespół dworski**: dwór murowany - ok. 1930 r. (obecnie sklep), pozostałości parku - XIX/XX wiek, **Wróblewo** (gm. Naruszewo)
- **Czworak** murowany - XIX/XX wiek, obora, spichrz murowany/kamienny - 1889 r., **Tustan** (gm. Naruszewo)
- **Zespół folwarczny**: budynek zarządcy, ośmiorak, ziemianki, murowane - 1908 r., czworak murowany - początek XX wieku, obora, chlewnie, **Żukówek** (gm. Naruszewo)
- **Pozostałości zespołu folwarcznego** : budynek zarządcy, czworaki, obory, spichlerz, chlewnia, stodoły, kuźnia, wozownia, ziemianki, murowane/drewniane/kamienne - XIX/XX wiek, **Sosenkowo** (gm. Naruszewo)
- **Pozostałości parku** - połowa XIX wieku, **Pieścidla** (gm. Naruszewo)
- **Pozostałości parku** - koniec XIX wieku, **Sobanice** (gm. Naruszewo)
  
- **Zespół dworski**: dwór murowany - początek XX wieku, pozostałości parku - koniec XX wieku, **Miszewo** (gm. Nowe Miasto)
- **Pozostałości zespołu dworskiego**: park krajobrazowy - koniec XIX wieku, spichlerz kamienny/murowany - XIX wiek, **Mięciny** (gm. Nowe Miasto)
- **Pozostałości zespołu dworskiego**: budynek gospodarczy murowany - ok. 1900 r., **Gawłowo** (gm. Nowe Miasto)
- **Ogród dworski** - XIX wiek, **Gościmin Wielki** (gm. Nowe Miasto)
- **Pozostałości parku** - koniec XIX wieku, **Modzele Bartłomieje** (gm. Nowe Miasto)

- **Zespół pałacowy:** pałac murowany - koniec XIX wieku, park, aleje dojazdowe, czworak murowany - ok. 1930 r., **Niewikła** (gm. Sochocin)
- **Pozostałości zespołu dworskiego:** park - XIX wiek, budynki gospodarcze murowane - ok. 1930 r., **Smardzewo** (gm. Sochocin)
- **Park podworski** - XVIII wiek, **Gutarzewo** (gm. Sochocin)
  
- **Zespół dworski:** dwór drewniany - 1 połowa XIX wieku, park - połowa XIX wieku, **Szczytno** (gm. Załuski)
- **Zespół dworski:** dwór murowany - koniec XIX wieku, budynek gospodarczy murowany/drewniany - ok. 1900 r., budynek podworski murowany - ok. 1930 r., pozostałości parku - koniec XIX wieku, **Załuski** (gm. Załuski)
- **Zespół pałacowy** pałac murowany - 1905-1910, park - XIX wiek, **Zdunowo** (gm. Załuski)
- **Park podworski** - 2 połowa XIX wieku, **Kroczewo** (gm. Załuski)
- **Pozostałości parku dworskiego** - XIX wiek, **Kamienica** (gm. Załuski)

#### Zabytki przemysłowe

- **Młyn wodny** drewniany/murowany - początek XX wieku, **Wierzbica Pańska** (gm. Dzierżążnia),
- **Gorzelnia** murowana - początek XX wieku, **Radzymin** (gm. Naruszewo),
- **Gorzelnia**, budynek przy gorzelnii, magazyn murowany/kamienny - początek XX wieku, **Żukówek** (gm. Naruszewo)
- **Młyn** murowany/drewniany - 1 ćwierć XX wieku, **Grabie** (gm. Nowe Miasto)
- **Młyn** murowany - 1920 r. – **Baboszewo** (gm. Baboszewo)
- **Młyn** drewniany - ok. 1920 r., **Joniec** (gm. Joniec)

#### Inne obiekty zabytkowe

- **Park miejski** przy ul. Mławskiej - 1 ćwierć XX wieku - **Raciąż**
- **Leśniczówka** drewniana - początek XX wieku, **Tustan** (gm. Naruszewo)

## Rozdział IV. Infrastruktura turystyczna obszaru Lokalnej Grupy Działania Przyjazne Mazowsze

Ryc. 3. Mapa turystyczna powiatu płońskiego.



Źródło: <http://www.powiat-plonski.home.pl/powiat2/pliki/turystyka/mapa.jpg>

## 1. Infrastruktura noclegowa<sup>14</sup>

HOTELE, PENSJONATY

**„BoniFaCio Spa & Sport Resort”\*\*\*\*, Kępa k. Sochocina, 09-110 Sochocin**

telefon 23 651 24 00, [www.hotelbonifacio.pl](http://www.hotelbonifacio.pl)

ilość miejsc noclegowych: 110

**„Pałac Zdunowo”, Zdunowo 50, 09-142 Załuski, tel. 694 48 45 84, [gm@palaczdunowo.pl](mailto:gm@palaczdunowo.pl), [www.palaczdunowo.pl](http://www.palaczdunowo.pl)**

ilość miejsc noclegowych: 41

**„Dwór” \*\*, Dłużniewo 41, 09-130 Baboszewo**

telefon: +48 23 661-21-28, 23 662-49-00, e-mail: [poczta@gospoda-na-mazowszu.pl](mailto:poczta@gospoda-na-mazowszu.pl)

[www.gospoda-na-mazowszu.pl](http://www.gospoda-na-mazowszu.pl)

ilość miejsc noclegowych: 28

**„Dworek Marzenie”\*\*, Przyborowice Górne, 09-142 Załuski**

telefon: 23 661-93-72, 606 497 143, [dworek\\_marzenie@interia.pl](mailto:dworek_marzenie@interia.pl), [www.dworekmarzenie.pl](http://www.dworekmarzenie.pl), [www.przyborowice.pl](http://www.przyborowice.pl)

ilość miejsc noclegowych: 40

**„Dworek Marzenie”\*\*, Strachowo, 09-100 Płońsk**

telefon: 23 662 13 53, 602 741 082, [dworek\\_marzenie@interia.pl](mailto:dworek_marzenie@interia.pl), [www.dworekmarzenie.pl](http://www.dworekmarzenie.pl), [www.strachowo.pl](http://www.strachowo.pl)

ilość miejsc noclegowych: 33

**Pensjonat „U Alexa”, Nowe Olszyny 29, 09-142 Załuski, telefon: 692 399 883,**

[pensjonat@noweolszyny.pl](mailto:pensjonat@noweolszyny.pl), [www.noweolszyny.pl](http://www.noweolszyny.pl)

ilość miejsc noclegowych: 40

**„Orlik” i „Zajazd Staropolski”, Ilinek, 09-100 Płońsk (DK nr 10)**

telefon: 23 662-86-00

ilość miejsc noclegowych: 53

**Hotel i Restauracja „Gród Mazowiecki”, Szymaki 45, 09-100 Płońsk (DK nr 7)**

telefon: 607-684-950; 603-055-844; 608-815-493

ilość miejsc noclegowych: 14

**Hotel „Bizarro”, Cempkowo 53, 09-100 Płońsk (DK nr 7)**

Telefon: 23 661-33-91; 500-242-605

ilość miejsc noclegowych: 33

**Hotel przy hali sportowej, ul. Szkolna 17, 09-110 Sochocin**

telefon: 23 661 85 49

ilość miejsc noclegowych: 45

---

<sup>14</sup> Na podstawie stron www i materiałów promocyjnych podmiotów turystycznych, *Przewodnika historycznego Ziemi Płońskiej* oraz materiałów własnych autora

Hotele poza obszarem LGD - w Płońsku:

**Hotel „Poświętne & Centrum Konferencyjne”\*\*\***, ul. Sienkiewicza 11, 09-100 Płońsk

Telefon: 23 663 07 40, 23 663 08 20, e-mail: [hotel@modr.mazowsze.pl](mailto:hotel@modr.mazowsze.pl)

[www.hotel-plonsk.mazowsze.pl](http://www.hotel-plonsk.mazowsze.pl)

ilość miejsc noclegowych: 100

**MCSiR**, ul. Kopernika 3, 09-100 Płońsk

telefon: 23 662-27-01, e-mail: [mcsir@op.pl](mailto:mcsir@op.pl) , [www.mcsir.plonsk.pl](http://www.mcsir.plonsk.pl)

ilość miejsc noclegowych: 25

**Hotel „Martex” \*\*\***, ul. Grunwaldzka 53, 09-100 Płońsk

telefon: 23 672-29-13, 23 683 44 02, 23 683 44 03, 660-496-220,

e-mail: [recepcja@hotelmartex.pl](mailto:recepcja@hotelmartex.pl)

ilość miejsc noclegowych: 37

**Hotel „Marco” \*\***, ul. Wieczorków 115, 09-100 Płońsk

telefon: 23 663 29 88,

e-mail: [recepcja@hotel-plonsk.pl](mailto:recepcja@hotel-plonsk.pl)

ilość miejsc noclegowych: 31

GOSPODARSTWA AGROTURYSTYCZNE

**"Kalinka", Pieńki Rzewińskie 23; 09-105 Dziektarzewo**

telefon: 507-976-000; 23 661-24-22, [www.agroturystyka-kalinka.pl](http://www.agroturystyka-kalinka.pl)

ilość miejsc noclegowych: 9

**"Pod Akacjami", Siekluki 8a, 09-164 Dzierżążnia**

telefon: 23 661-59-80; 600-284-644, e-mail: [mojskipodakacjami@onet.pl](mailto:mojskipodakacjami@onet.pl)

**"Baśniowy sad", Strzembowo 3; 09-152 Naruszewo**

telefon: 606-208-552; 604-247-262

[www.basniowysad.pl](http://www.basniowysad.pl)

ilość miejsc noclegowych: 10

**"Skrawek Nieba", Wichorowo 19a, 3; 09-152 Naruszewo**

telefon: 609-498-552; 517-036-409, e-mail: [widlaczki@poczta.onet.pl](mailto:widlaczki@poczta.onet.pl)

[www.skraweknieba.pl.tl](http://www.skraweknieba.pl.tl)

ilość miejsc noclegowych: 16

**„Bardoniówka” Marek Bardoni, Rostki k. Ciekosyna, gmina Nowe Miasto**

telefon: 609 586 475, [www.ziemiaplonska.pl](http://www.ziemiaplonska.pl)

Noclegi na polu biwakowym

**"Lasockowo - Dębiny", Miszewo Wielkie, 09-120 Nowe Miasto**

telefon: 23 661-45-50

[www.ziemiaplonska.pl](http://www.ziemiaplonska.pl)

ilość miejsc noclegowych: 15

**„Koziołek” Adam Kozłowski, Gawłowo 53; 05-192 Ciekosyn**

telefon: 23 664-00-15, 605 604 096,

[www.cavaletto.info](http://www.cavaletto.info)

ilość miejsc noclegowych: 20

**"Rancho Aksamitka", Gawłowo 2; 05-192 Ciekosyn**

Telefon: 601-504-020, e-mail: [rancho@aksamit.net.pl](mailto:rancho@aksamit.net.pl)

[www.rancho.aksamit.net.pl](http://www.rancho.aksamit.net.pl)

ilość miejsc noclegowych: 16

**Lidia Duplewska, Skarżyn 1, 09-100 Płońsk**

telefon: 23 662-33-91

[www.ziemiaplonska.pl](http://www.ziemiaplonska.pl)

ilość miejsc noclegowych: 10

**"Sielanka" Mikołaj Adamczyk, Pólka - Raciąż 80, 09-140 Raciąż**

telefon: 501-204-915, 509-691-181, e-mail: [sielanka@sielanka.com.pl](mailto:sielanka@sielanka.com.pl)

[www.sielanka.com.pl](http://www.sielanka.com.pl)

ilość miejsc noclegowych: 15

**"Leśniczówka Paryż" Anna i Arkadiusz Oliszewscy, Rzy 44, 09-110 Sochocin**

telefon: 23 671-83-70; 604-787-143

[www.ziemiaplonska.pl](http://www.ziemiaplonska.pl)

ilość miejsc noclegowych: 8

**„Chabrowa Polana”, Kondrajec 68, 09-110 Sochocin**

telefon: 604 541 554, [www.facebook.com/pages/Pensjonat-dla-koni-Stajnia-Chabrowa-](https://www.facebook.com/pages/Pensjonat-dla-koni-Stajnia-Chabrowa-Polana/409358325771842)

[Polana/409358325771842](https://www.facebook.com/pages/Pensjonat-dla-koni-Stajnia-Chabrowa-Polana/409358325771842)

ilość miejsc noclegowych: 15

**"Januszów", Baraki 22, 09-110 Sochocin**

telefon: 602-231-947

ilość miejsc noclegowych: 8

**Małgorzata Zembruska-Witczak, Ślepowrony 35; 09-110 Sochocin,**

telefon: 513-665-593; 511-037-266, e-mail: [zhslepowrony@wp.pl](mailto:zhslepowrony@wp.pl) , [www.zagrodahuculska.pl](http://www.zagrodahuculska.pl)

ilość miejsc noclegowych: 17 (w mongolskiej jurcie i w indiańskich *tipi*)

**Zofia i Jarosław Zaręba, Wojny 2, 09-142 Załuski**

telefon: 602-609-252, 23 751-23-59

ilość miejsc noclegowych: 10

**"Za lasem", Załuski 18; 09-142 Załuski**

telefon: 23 664 10 73

[www.zalasem.cba.pl](http://www.zalasem.cba.pl)

ilość miejsc noclegowych: 10

## **INNE OBIEKTY NOCLEGOWE**

**WERSTR Oil Stacja Paliw Rafinerii Gdańskiej S.A., Dłużniewo (DK nr 7)**

telefon: 23 661 23 08

ilość miejsc noclegowych: 5

**Stacja Paliw LUKOIL POLSKA Sp. z o.o. w Rybitwy (DK nr 7)**

telefon: 22 520 26 80

ilość miejsc noclegowych: 9

**Stacja Paliw LUKOIL POLSKA Sp. z o.o., Dzierżąnia 41a (DK nr 10)**

telefon: 23 683 22 44

ilość miejsc noclegowych: 15

**Motel „Arkadia”, ul. Mickiewicza 24, 09-140 Raciąż**

Telefon: 508 187 326, 509 642 770

ilość miejsc noclegowych: 20

**Dom Weselny, ul. Płocka 76, 09-140 Raciąż**

Telefon: 602 712 604

ilość miejsc noclegowych: 20

**Stacja Paliw „Benz-Rol” S.C., Sierakowo, 09-140 Raciąż**

telefon: 23 679 20 37

ilość miejsc noclegowych: 20

**Przystań kajakowa EL-DAW, Joniec 88 B, 09-131 Joniec**

telefon: 603 318 227, e-mail: [W.Niepytalski@gmail.com](mailto:W.Niepytalski@gmail.com)

[www.eldawkajaki.pl](http://www.eldawkajaki.pl)

ilość miejsc noclegowych: 32 (pokoje z łazienkami)

Dodatkowo: pole namiotowe

**Przystań kajakowa „Mrzonka”, Joniec 77, 09-131 Joniec**

telefon: 696 436 799, e-mail: [kajaki-mrzonka@wp.pl](mailto:kajaki-mrzonka@wp.pl) , [jacek775@wp.pl](mailto:jacek775@wp.pl)

[www.kajaki-mrzonka.pl](http://www.kajaki-mrzonka.pl)

ilość miejsc noclegowych: 38 (dom całoroczny, domki holenderskie z łazienkami, domki drewniane)

Dodatkowo: pole namiotowe

**Przystań kajakowa KAJA, Sobieski 8, 09-131 Joniec, tel. 505 501 767, e-mail: [przystan@kaja-](mailto:przystan@kaja-sobieski.pl)**

[sobieski.pl](mailto:sobieski.pl) , [www.kaja-sobieski.pl](http://www.kaja-sobieski.pl)

ilość miejsc noclegowych: 23 (pokoje 2, 3, 4-osobowe oraz rodzinne 2-izbowe z łazienkami)

Dodatkowo: pole namiotowe

## **2. Infrastruktura gastronomiczna**

**Zajazd „Gospoda na Mazowszu”, Dłużniewo, 09-130 Baboszewo (DK nr 7)**

telefon: 23 662 49 00

24 h, specjalizacja: kuchnia staropolska, chłopska i dworska oraz dziczyzna.

**Restauracja „W Statku”, Wola Dłużniewska, 09-130 Baboszewo (DK nr 7)**

telefon: 500 230 939



60 miejsc, specjalizacja: smażone ryby

**„Chata Smaku”, Rybitwy-Zamoście 1, 09-130 Baboszewo (DK nr 7)**

telefon: 23 676 62 51

30 miejsc, 24 h

**Restauracja "Pod Akacjami", Siekluki 8a, 09-164 Dzierżążnia**

telefon: 23 661-59-80; 600-284-644, e-mail: [mojskipodakacjami@onet.pl](mailto:mojskipodakacjami@onet.pl)

**Restauracja - Stacja Paliw LUKOIL POLSKA Sp. z o.o., Dzierżążnia 41a (DK nr 10)**

telefon: 23 683 22 44

40 miejsc

**Bar na przystani nad Wkrą, FUH „EL-DAW”, Joniec 88 B, telefon: 669 880 313**

**Bar gastronomiczny, Nowe Miasto, ul. Główny Rynek 29**

20 miejsc

***Kebab, Nowe Miasto, ul. Główny Rynek 17***

10 miejsc

**Restauracja "Gród Mazowiecki", Szymaki 45, 09-100 Płońsk (DK nr 7)**

telefon: 607-684-950; 603-055-844; 608-815-493

170 miejsc, specjalizacja: kuchnia staropolska, imprezy okolicznościowe

**Restauracja "Malinowy Bzyk", Dalanówek 43 a, 09-100 Płońsk (DK nr 7)**

telefon: 502 753 408, 504 077 818, e-mail: [bzyk@malinowybzyk.pl](mailto:bzyk@malinowybzyk.pl)

[www.malinowybzyk.pl](http://www.malinowybzyk.pl)

**Karczma „Oleńka”, Kraszewo Gałuty 156, 09-140 Raciąż, tel. 509 741 454**

**„Bar nad rzeczką”, ul. Nadrzeczna 8, 09-110 Sochocin**

**Bar „Pod Akacjami”, ul. Płońska 50, 09-110 Sochocin, telefon: 608 365 418**

**Restauracja „Przystań”, Bolęcín 40, 09-110 Sochocin**

**Restauracja w „Pałacu Zdunowo”, Zdunowo 50, 09-142 Załuski, tel. 694 484 584, 694 484 580, [gm@palaczdunowo.pl](mailto:gm@palaczdunowo.pl), [www.palaczdunowo.pl](http://www.palaczdunowo.pl)**

**Specjalizacja: kuchnia polska z akcentami śródziemnomorskimi; Wyróżnienie Najlepszej Pałacowej Restauracji w 2012.**

**Czynna codziennie: godz. 13.00 – 21.00**

**Dworek „Marzenie”, Przyborowice Górne, 09-142 Załuski**

telefon: 23 661-93-72, 606 497 143

300 miejsc

**Restauracja "Chata za wsią", Poczernin, 09-142 Załuski (DK nr 7)**

telefon: 23 676 73 68, 604 125 470, e-mail: [chatazawsia.arek@vp.pl](mailto:chatazawsia.arek@vp.pl)

[www.chata-za-wsia@republika.pl](http://www.chata-za-wsia@republika.pl)

### Obiekty gastronomiczne poza obszarem LGD – w Płońsku

**„Chata u Górala”**, ul. Wieczorków 2 , tel. **23 662 81 81**

**Restauracja „Róża”**, ul. Kolejowa 1a, tel. 23 662 25 55, 606 928 824

**„Cafe Arka” Kawiarnia i Restauracja**, ul. Warszawska 10, tel. 23 662 11 86

**„Zielony Zakątek”**, ul. Płocka 4, tel. 23 661 86 51

**Restauracja „Kaprys”**, Plac 15 Sierpnia 21a, te. 23 662 68 21

**Restauracja „U Olczaków”**, ul. Targowa 10, tel. 23 662 60 68

**Pizzeria „Roma”**, ul. Grunwaldzka 2, tel. 23 662 87 70

**Pizzeria „Verona”**, ul. Wolności 22, tel. 23 662 64 36

**Pizzeria „Sorrento”**, ul. Północna 10, tel. 23 662 81 10

**KFC**, ul. Warszawska 59 (przy stacji paliw BP)

**McDonald`s**, ul. Sienkiewicza 11, tel. 668 28 91 08

### **3. Infrastruktura rekreacyjna**

#### SZLAKI TURYSTYCZNE

#### Szlaki rowerowe<sup>15</sup>

Szlaki rowerowe zostały wytyczone i oznakowane przez Rowerowy Klub Sportowo-Turystyczny LIMES w Płońsku przy udziale Towarzystwa Miłośników Ziemi Płońskiej. Ich łączna długość wynosi 294 km. Biegają drogami o mniejszym natężeniu ruchu, o dobrej nawierzchni, prowadząc do miejsc związanych z historią Ziemi Płońskiej i o dużych walorach przyrodniczych. Są to:

**Szlak czerwony** – okalający Płońsk, długości ok. 100km, początek i koniec szlaku w Baboszewie. Trasa: Baboszewo – Smardzewo – Kępa – Sochocin – Kuchary Żydowskie – Bolęcín – Joniec – Proboszczewice – Przyborowice – Krysk – Naruszewo – Srebrna– Żukowo – Kucice – Dzierżążnia - Baboszewo

---

<sup>15</sup> Za [www.powiat-plonski.pl](http://www.powiat-plonski.pl)

**Szlak żółty** – Zachód – Wschód, długości ok. 30 km. Trasa: Kucice (gm. Dzierżążnia) – Ilino – Płońsk – Strachowo – Joniec – Miszewo Wielkie – Nowe Miasto - Karolinowo – Rzy - Sochocin

**Szlak niebieski** - Północ – Południe, długości ok. 85 km. Trasa: Mystkowo (gm. Baboszewo) – Gralewo – Raciąż – Drozdowo – Baboszewo – Arcelin – Płońsk – Wichorowo – Krysk – Kroczewo – Złotopolice – Kamienica – Kuchary-Skotniki – Czerwińsk nad Wisłą

Szlaki poza obszarem LGD - Przyjazne Mazowsze – w Płońsku

### ***Turystyczny Szlak Sienkiewiczowski<sup>16</sup>***

Szlak prowadzi przez miejsca związane z pobytami Henryka Sienkiewicza w Płońsku i przez miejsca nazwane jego imieniem. Mimo że jego pobyt w Płońsku, a dokładnie w majątku Weyherów w Poświętnem, gdzie pracował jako guwerner syna tej ziemiańskiej rodziny, trwał tylko rok (1865 - 1866), był to okres przełomowy w życiu Sienkiewicza – tu w wieku 19 lat rozpoczął swoją działalność literacką, która uczyniła go jednym z najważniejszych pisarzy polskich i laureatem Nagrody Nobla - napisał swoją pierwszą powieść, pt. "Ofiara" (nigdy nie opublikowaną). Trasa obejmuje:

1/ Park w Poświętnem (dziś dzielnica Płońska), na terenie Mazowieckiego Ośrodka Doradztwa Rolniczego - MODR (Alejka Oleńki, kamień z napisem "Dokąd zmierzasz, Człowieku... Henrykowi Sienkiewiczowi w 140 rocznicę jego pobytu w Poświętnem - Płońszczanie")

2/ Dworek Weyherów w Poświętnem zwany *Sienkiewiczówką* - zwiedzanie od poniedziałku do piątku w godz. 7.00-15.00, w soboty i niedziele po uzgodnieniu w recepcji hotelu w Poświętnem, tel. 23 662 42 47

3/ Restaurację "Poświętne", ul. Sienkiewicza 11 (na terenie MODR), specjalność: roladki sienkiewiczowskie w sosie grzybowym z kaszą gryczaną i buraczkami. Czynna w godz. 6.00-23.00

4/ Restaurację "Chata u Górala", Płońsk, ul. Wieczorków 2, specjalność: placek Zagłoby Czynna codziennie w godz. 11.00-23.00

5/ Miejską Bibliotekę Publiczną im. Henryka Sienkiewicza, Płońsk, ul. Północna 15b, tel. 23 662 24 56, e-mail [bibl\\_plonsk@wa.home.pl](mailto:bibl_plonsk@wa.home.pl) [www.mbp-plonsk.pl](http://www.mbp-plonsk.pl) (salonik literacki w czytelni poświęcony pisarzowi, ławeczka z atrybutami pisarskimi noblisty, zbiór dzieł wszystkich H. Sienkiewicza, biografie i opracowania dotyczące życia i twórczości pisarza i epoki polskiego pozytywizmu); czynna: poniedziałek - piątek: 10.00 - 18.00, sobota: 9.00 - 13.00

6/ Klubokawiarnię 78, ul. Północna 10, specjalność: koktajl *Śładkie usta Danuśki* - czynna od poniedziałku do soboty od 8.00 do 23.00, w niedziele od 12.00 do 23.00 ;

7/ Cmentarz przy ul. Kopernika z zabytkowym grobem rodziny Weyherów w jego północnej części;

8/ I Liceum Ogólnokształcące im. H. Sienkiewicza, ul. Płocka 56 (pomnik pisarza przed szkołą, płaskorzeźba pisarza w holu szkoły, wystawa rzeźb postaci sienkiewiczowskich, wystawy poświęcone patronowi szkoły, pamiątki ze zlotów szkół sienkiewiczowskich, Dni Patrona - corocznie w rocznicę śmierci) - zwiedzanie w czwartki od godz. 10.00 po wcześniejszym uzgodnieniu – tel. 023 662 21 45, 604 411 249;

9/ Restaurację "Róża", ul. Kolejowa 1a, specjalność: *Sałatka Maryni Połanieckiej*.

---

<sup>16</sup> Za [www.powiat-plonski.pl](http://www.powiat-plonski.pl)

Pomysłodawcą i głównym koordynatorem szlaku jest Towarzystwo Miłośników Ziemi Płońskiej (e-mail: [mck\\_plonsk@poczta.onet.pl](mailto:mck_plonsk@poczta.onet.pl) )

## ŚCIEŻKI DYDAKTYCZNE

**Dydaktyczna ścieżka rowerowa przez Naruszewski Obszar Chronionego Krajobrazu, gmina Załuski<sup>17</sup>**

Długość ścieżki: 10 km, a trasie 5 przystanków edukacyjnych: 1/Rola grzybów i owadów, 2/ Ochrona przyrody, 3/ Drzewostan zachowawczy świerka, 4/ Wyłączony drzewostan nasienny, 5/ Mrowisko i jego mieszkańcy

**Ścieżka dydaktyczno-przyrodnicza w kompleksie leśnym Złotopolice, gmina Załuski<sup>18</sup>**

Długość ścieżki: 2,8 km, na trasie 7 przystanków edukacyjnych: 1/ Użytek ekologiczny:, 2/ Rola lasu, 3/ Piętra i ich mieszkańcy, 4/ Dokarmianie zwierzyny, 5/ Rady na odpady, 6/ Drewno – doskonały produkt, 7/ Ciekawostki z życia drzew

**Ścieżka dydaktyczno-przyrodnicza, Pólka-Raciąż, gmina Raciąż<sup>19</sup>**

Ścieżka na terenie Zespołu Przyrodniczo-Krajobrazowego Pólka-Raciąż, długość ścieżki: 1,5 km, na trasie 27 przystanków edukacyjnych.

**Ścieżka dydaktyczna przy restauracji „Pod Akacjami”, Siekluki, gmina Dzierżążnia**

## OBIEKTY SPORTOWO-REKREACYJNE<sup>20</sup>

### Gmina Baboszewo

**Hala Sportowo-Widowiskowa, Baboszewo**, ul. J. i A. Brodeckich 6a, tel. 23 661 19 25, 606 667 957, e-mail: [gminababoszewo@interia.pl](mailto:gminababoszewo@interia.pl) ;

Wymiary hali: 44m x 26m; nawierzchnia: parkiet, przystosowana do gry w piłkę ręczną, koszykówkę, siatkówkę, halową piłkę nożną.

Dostępna: pon. – pt., godz. 16.00 -21.00

**Aula** ze stołami do tenisa stołowego

**Sala korekcyjno-gimnastyczna** (10m x 6m) przy HSW

**Siłownia** dla 18 osób przy HSW

**Sauna**

---

<sup>17</sup> Za Przewodnikiem historycznym Ziemi Płońskiej

<sup>18</sup> J.w.

<sup>19</sup> Informacje Gospodarstwa Agroturystycznego „Sielanka”

<sup>20</sup> Na podstawie informacji Urzędów Gmin i podmiotów turystycznych obszaru LGD

**Boisko zewnętrzne z oświetleniem** przy HSW - wymiary: 40m x 24 m, nawierzchnia: sztuczna trawa, przystosowane do gry w: piłkę ręczną, mini-piłkę nożną, tenisa ziemnego

Gmina Joniec

**Wypożyczalnia kajaków** FUH „EL-DAW”, Joniec 88 B, nad Wkrą,

Tel. 793 384 195, 608 365 418, 669 880 313, e-mail: [W.Niepytalski@gmail.com](mailto:W.Niepytalski@gmail.com)

[www.eldawkajaki.cej.pl](http://www.eldawkajaki.cej.pl)

Możliwość wypożyczenia przez cały rok

Gmina Naruszewo

**Hala sportowa, Naruszewo** 17, tel. 23 663 10 11

Hala przystosowana do gry w tenisa stołowego, koszykówkę, siatkówkę, halową piłkę nożną.

Możliwość wynajęcia sprzętu sportowego.

Dostępna: popołudnia i weekendy, rezerwacja: pon. – pt., godz. 8.00 -16.00, tel. 501 025 936

**Hala sportowa, Nacpolsk**, ul. Szkolna 48, tel. 23 663 20 02

Hala przystosowana do gry w tenisa stołowego, koszykówkę, siatkówkę, halową piłkę nożną.

Dostępna: śr., pt., sob. w godz. 17.00-20.00 w czasie roku szkolnego

**Boisko gminne, Krysk**

Gmina Nowe Miasto

**Hala sportowa** przy Zespole Szkół im. Integracji Europejskiej, Nowe Miasto, ul. Ciechanowska 15, tel. 23 661 40 09

Wymiary: 42m x 24m, nawierzchnia: sztuczna typu MUNDO. Hala przystosowana do gry w piłkę ręczną, koszykówkę, siatkówkę, halową piłkę nożną. Dostępna: wt. – sob., godz. 18.00 -21.00

**Boisko, Nowe Miasto**, ul. Zawodzie 2, tel. 23 661 40 70

Gmina Płońsk

**Kompleks sportowy, Arcelin**, tel. 23 662 24 37

Pełnowymiarowe boisko do piłki nożnej, , boisko do koszykówki i siatkówki

Czynny całodobowo, możliwość wypożyczenia sprzętu sportowego w godz. 8.00-16.00.

**Kompleks sportowy, Siedlin**, tel. 23 662 31 48, 662 41 74

Hala sportowa, obejmująca: boisko do piłki nożnej, boisko do piłki ręcznej, boisko do koszykówki, boisko do siatkówki plażowej

Czynny całodobowo, możliwość wypożyczenia sprzętu sportowego w godz.8.00-16.00

Miasto Raciąż

**Miejskie Centrum Kultury, Sportu i Rekreacji**, Raciąż, ul. Parkowa 14, tel. 23 679 10 78, e-mail: [mckraciaz@op.pl](mailto:mckraciaz@op.pl)

Czynne: godz. 8.00-19.00

**Stadion Miejski**, tel. 23 679 10 78

Czynny codziennie, godz. 8.00 - do zmroku

**Boisko wielofunkcyjne** przy Miejskim Zespole Szkół, ul. Kilińskiego 62b, tel. 23 679 11 81

Czynne: pon. – pt., godz. 16.00 – 18.00, sob.-nd., godz. 10.00-17.00

#### Gmina Raciąż

**Sala sportowa** przy SP, **Stare Galewo**

**Boisko** przy SP, **Stare Galewo**

**Miasteczko ruchu drogowego** przy SP, **Stare Galewo**

**Sala sportowa** przy SP, **Kodłutowo**

**Sala sportowa** przy Zespole Szkół, **Koziebrody**

**Boisko** przy Zespole Szkół, **Koziebrody**

**Sala sportowa** przy Zespole Szkół, **Unieck**

**Boisko** przy Zespole Szkół, **Unieck**

**Sala sportowa** przy Zespole Szkół, **Krajkowo**

#### Gmina Sochocin

**Hala sportowa, Sochocin**, ul. Szkolna 17, tel. 23 661 85 49

Wymiary: 42m x 24m, nawierzchnia sztuczna typu PULASTIC. Hala przystosowana do gry w: piłkę ręczną, koszykówkę, siatkówkę, halową piłkę nożną, badminton, tenisa ziemnego.

Dostępna: pon.-pt., godz. 17.00-20.00

**Wypożyczalnia kajaków Wazka**, Kuchary Żydowskie 2, 09-110 Sochocin, tel. 886 277 472

[www.wazka.urlopwpolsce.pl](http://www.wazka.urlopwpolsce.pl) . Czynna codziennie w sezonie letnim, godz. 8.00-21.00

**Wypożyczalnia kajaków EL-DAW**, ul. Płońska 50, 09-110 Sochocin, tel. 608 365 418, e-mail:

[W.Niepytalski@gmail.com](mailto:W.Niepytalski@gmail.com) , [www.eldawkajaki.pl](http://www.eldawkajaki.pl)

Możliwość wypożyczenia przez cały rok

#### Gmina Załuski

**Sala sportowa** przy ZSO, **Kroczewo**

**Boisko wielofunkcyjne** przy ZSO, **Kroczewo**

Dostępne: popołudniami i w weekendy, rezerwacja: tel. 23 661 96 17

**Sala sportowa** przy ZSO, **Szczytno**

**Boisko wielofunkcyjne** przy ZSO, **Szczytno**

Dostępne: popołudniami i w weekendy, rezerwacja: tel. 23 661 96 05

Infrastruktura sportowo-rekreacyjna poza obszarem LGD - Mazowsze - miasto Płońsk

Miejskie Centrum Sportu i Rekreacji, ul. Kopernika 3, tel. 23 662 27 01, e-mail: [mcsir@op.pl](mailto:mcsir@op.pl)  
[www.mcsir.plonsk.pl](http://www.mcsir.plonsk.pl)

**Hala sportowa** (54m x27m), nawierzchnia: parkiet

**Sala fitness**

**Siłownia**

**Kryta pływalnia** z basenami: sportowym, do nauki pływania, rekreacyjno-rehabilitacyjnym, zjeżdżalnią, solarium i sauną

**Stadion** i boiska treningowe

**Boiska do siatkówki plażowej**

**Boisko wielofunkcyjne** ze sztuczną nawierzchnią

Czynne codziennie w godz. 10.00-22.00

#### **4. Infrastruktura kulturalna<sup>21</sup>**

Gmina Baboszewo

**Gminna Biblioteka Publiczna, Baboszewo**, ul. Warszawska 9a, tel. 23 661 10 91 w.56

Czynna: pon.-pt., godz. 9.00-17.00

**Filia Gminnej Biblioteki Publicznej, Mystkowo**

**Gminna Biblioteka Publiczna, Sarbiewo**

Gmina Dzierżążnia

**Gminna Biblioteka Publiczna** przy Urzędzie Gminy, **Dzierżążnia 28** tel. 23 661 59 04

Czynna: pon.-pt., godz. 8.00-16.00

Gmina Joniec

**Gminna Biblioteka Publiczna, Joniec**, tel. 23 661 60 17

Czynna: wt.-czw., sob., godz. 11.00-19.00, niedz. 11.00-15.00

Gmina Naruszewo

**Muzeum Afryki, Sobanice** - otwarte codziennie od dnia 1 maja

**Gminna Biblioteka Publiczna, Naruszewo 19a**, tel. 23 663 10 02

---

<sup>21</sup> Na podstawie informacji Urzędów Gmin oraz [www.powiat-plonski.pl](http://www.powiat-plonski.pl)

Czynna: pon., czw. - godz. 7.30-15.30, wt., pt. - godz. 7.30-16.00, śr. – godz. 8.00-18.00, sob. – godz. 8.00-16.00

### **Filia Gminnej Biblioteki Publicznej, Nacpolsk**

#### Gmina Nowe Miasto

**Gminny Ośrodek Kultury, Nowe Miasto**, ul. Ciechanowska 17, tel. 23 661 43 11

Czynny: pon.-pt., godz. 8.00-16.00

**Gminna Biblioteka Publiczna, Nowe Miasto**, ul. Ciechanowska 17, tel. 23 661 43 11

Czynna: pon.-pt., godz. 8.00-16.00

**Dyskoteka „Sona”, Nowe Miasto**, ul. Warszawska 5

Czynna w soboty od godz. 20.00

#### Gmina Płońsk

**Gminna Biblioteka Publiczna, Płońsk**, ul. 19 stycznia 39, tel. 23 662 99 15

Czynna: pon.-pt., godz. 8.00-16.00

#### Miasto Raciąż

**Miejskie Centrum Kultury, Sportu i Rekreacji, Raciąż**, ul. Parkowa 14, tel. 23 679 10 78, e-mail: [mckraciaz@op.pl](mailto:mckraciaz@op.pl)

Czynne: godz. 8.00-19.00

**Miejska Biblioteka Publiczna, Raciąż**, ul. Parkowa 14, tel. 23 679 10 78

Czynna: pon., śr., czw. - godz. 10.00-18.00, wt, pt. - godz. 9.00-17.00, co druga sobota – godz. 9.00-14.00

#### Gmina Raciąż

**Gminna Biblioteka Publiczna, Raciąż**, ul. 11 listopada 20, tel. 23 679 10 78

Czynna: pon., czw. - godz. 10.00-17.00, wt, pt. - godz. 9.00-17.00, co druga sobota – godz. 9.00-14.00

#### Gmina Sochocin

**Izba Pamiątkowa Guzikarstwa, Sochocin**, ul. Guzikarzy 8a, tel. 23 661 80 13, e-mail: [g.o.k.sochocin@o2.pl](mailto:g.o.k.sochocin@o2.pl)

**Gminny Ośrodek Kultury, Sochocin**, ul. Plac Nowotki 8a, tel. 23 661 80 13, e-mail: [g.o.k.sochocin@o2.pl](mailto:g.o.k.sochocin@o2.pl)

Czynna: wtorek – piątek - godz. 13.00 – 15.00, sobota – godz. 11.00 – 13.00

**Gminna Biblioteka Publiczna, Sochocin**, ul. Plac Nowotki 8a, tel. 23 661 80 01 w.37



Czynna: pon.-pt. - godz. 9.00-17.00, sobota – godz. 10.00-14.00

### Gmina Załuski

**Gminna Biblioteka Publiczna, Załuski**, tel. 23 661 96 53

Czynna: pon.-pt. - godz. 12.00-18.00

**Internetowe Centrum Informacyjno-Edukacyjne, Szczytno**, Remiza OSP, tel. 664 877 182 –  
bezpłatne korzystanie z internetu: wt.-pt. – godz. 16.00-22.00, sob.-niedz. – godz. 14.00-  
22.00

### Infrastruktura kulturalna poza obszarem LGD - Przyjazne Mazowsze – w Płońsku

**Kino „Kalejdoskop”**, ul. Płocka 50, tel. 23 662 26 62, [www.kino.plonsk.europa.pl](http://www.kino.plonsk.europa.pl)

Czynne: środa – niedziela, seanse: godz. 17.00 i 19.00

**Galeria „P”**, ul. Płocka 19, tel. 23 662 80 35, [www.mckplonsk.pl](http://www.mckplonsk.pl)

Czynna: pon.-pt. , godz. 10.00-16.00, także w innych terminach po uzgodnieniu  
telefonicznym

**Izba Pamięci Ben Guriona**, Plac 15 Sierpnia 21a, [www.mckplonsk.pl](http://www.mckplonsk.pl)

Zwiedzanie na zamówienie: tel. 23 662 22 32 w.18.

**Izba Pamięci ks. Macieja K. Sarbiewskiego**, Miejskie Centrum Kultury, ul. Płocka 50,  
[www.mckplonsk.pl](http://www.mckplonsk.pl)

Zwiedzanie na zamówienie: tel. 23 662 22 32 w.16.

**Ekspozycja stała: Malarstwo Zbigniewa Jaskierskiego**, Miejskie Centrum Kultury, ul. Płocka  
50, [www.mckplonsk.pl](http://www.mckplonsk.pl)

Zwiedzanie na zamówienie: tel. 23 662 22 32 w.16,

**Pracownia Dokumentacji Dziejów Miasta**, ul. Płocka 19, tel. 23 662 34 82, 603 114 569, e-  
mail: [prac\\_dok\\_plonsk@wa.home.pl](mailto:prac_dok_plonsk@wa.home.pl) , [www.mckplonsk.pl](http://www.mckplonsk.pl)

## Rozdział V. Wydarzenia i imprezy<sup>22</sup>

### Styczeń

- Noworoczny Koncert Kolęd, Płońsk (II połowa miesiąca), organizator: MCK Płońsk
- Finał *Wielkiej Orkiestry Świątecznej Pomocy*, organizator: MCK Płońsk
- Finał *Wielkiej Orkiestry Świątecznej Pomocy*, Sochocin
- Finał *Wielkiej Orkiestry Świątecznej Pomocy*, Raciąż
- Koncert Kolęd, Sochocin, organizator: GOK Sochocin
- Ogólnopolski Turniej Piłki Koszykowej Mężczyzn z okazji Wyzwolenia Płońska, Płońsk, organizator: MCSiR Płońsk

### Marzec

- Widowisko plenerowe *Misterium Męki Pańskiej*, organizator: MCK Płońsk
- Grand Prix Gminy Baboszewo w Tenisie Stołowym
- Koncert z okazji Dnia Kobiet, Sochocin, organizator: GOK Sochocin

### Kwiecień

- *Płońskie Dęby Pamięci* – obchody rocznicy Zbrodni Katyńskiej, organizator: MCK Płońsk

### Kwiecień/maj

- *Zamociątko Załuski* (turystyczna impreza off-roadowa na terenie gmin Załuski i Naruszewo)

### Maj

- *Międzynarodowy Wyścig Kolarski o Memoriał Andrzeja Trochanowskiego i Otwarte Amatorskie Mistrzostwa Powiatu Płońskiego w Kolarstwie Szosowym, Baboszewo* (1 maja)
- *Majówka*, Raciąż
- *Bieg Wiosny*, Raciąż
- *Dzień Raciąża*, Raciąż
- Międzynarodowe Dni Ks. Macieja Sarbiewskiego, Sarbiewo, Płońsk, organizatorzy: Miejska Biblioteka Publiczna w Płońsku, Academia Europea Sarbieviana
- Święto Konstytucji 3 Maja, Sochocin, organizator: GOK Sochocin
- Koncert z okazji Dnia Matki, Sochocin, organizator: GOK Sochocin
- *Złotopolickie Pejzaże Muzyczne* (koncerty fortepianowe w plenerze, Złotopolice
- *Ogólnopolski Mityng Lekkoatletyczny z okazji Święta Konstytucji 3 Maja*, Płońsk, organizator: MCSiR Płońsk

---

<sup>22</sup> Na podstawie informacji Urzędów Gmin, [www.powiat-plonski.pl](http://www.powiat-plonski.pl) oraz *Przewodnika historycznego Ziemi Płońskiej*

- *Otwarte Mistrzostwa Płońska w Tenisie Stołowym (w grze deblowej)*, organizator: MCSiR Płońsk
- *Festiwal Muzyki Barokowej*, Płońsk, organizator: MCK Płońsk

#### Maj/czerwiec

- *Dni Raciąża, Raciąż*
- *Marsz Gwiazdzisty – Pieszo, Konno, Kajakiem, Rowerem przez Powiat Płoński*, organizator: Starostwo Powiatowe we współpracy z UG

#### Czerwiec

- *Festyn z okazji Dnia Dziecka*, Sochocin, organizator: GOK Sochocin
- *Festyn Powitanie lata*, Baboszewo
- *Mazowieckie Dni Rolnictwa, Płońsk-Poświętne*, organizator: Mazowiecki Ośrodek Doradztwa Rolniczego
- *Festiwal Truskawki*, gmina Załuski
- *Jarmark Nowomiejski – od przeszłości do teraźniejszości*, Nowe Miasto (ostatni weekend czerwca)
- *Miejsko-Gminne Zawody Sportowo-Pożarnicze Jednostek OSP*, gmina Płońsk

#### Czerwiec/lipiec

- *Turniej Rodzinny (piłki nożnej)*, Baboszewo
- *Międzynarodowe Spotkania Folklorystyczne „Kupalnocka”*, Płońsk, organizator: MCK Płońsk

#### Lipiec

- *Turniej Tenisa Ziemnego o Puchar Wójta Gminy Płońsk*, gmina Płońsk
- *Dni Sochocina*, Sochocin
- *Akcja Lato, Raciąż*

#### Lipiec/sierpień

- *Festyn rodzinny i zawody sportowe, Zalew Nowomiejski, Nowe Miasto (w każdą niedzielę)*
- *Akcja „Animacja dla dzieci”*, Płońsk

#### Sierpień

- *Festyn letni, Raciąż (15 sierpnia)*
- *Turniej Piłki Nożnej o Puchar Wójta Gminy Płońsk*, gmina Płońsk
- *Szarża Arcelińska 1920 roku – rekonstrukcja historyczna*, Arcelin
- *Uroczystości z okazji Bitwy nad Wkrą w 1920 roku*, Sochocin
- *Europejska Parada Orkiestr Dętych*, Płońsk, organizator: MCK Płońsk (3-ci weekend)

- Festiwal Teatrów Lalkowych i Ulicznych *Calineczka*, Płońsk, organizator: MCK Płońsk

### Wrzesień

- Grand Prix Gminy Baboszewo w Tenisie Stołowym, Baboszewo
- Płońskie Gminne Dożynki, gmina Płońsk
- *Rap Festiwal*, Raciąż
- Dni Patrona Płońska św. Michała Archanioła i Jarmark św. Michała, Płońsk (ostatni weekend miesiąca)
- Dni Kukurydzy i Buraka, Płońsk-Poświętne – organizator: Mazowiecki Ośrodek Doradztwa Rolniczego)
- Otwarte Mistrzostwa Płońska w Tenisie Ziemnym (w grze singlowej), organizator: MCSiR Płońsk
- Ogólnopolski Turniej Plażowej Piłki Siatkowej o Puchar Dyrektora MCSiR, organizator: MCSiR Płońsk

### Październik

- Jesienny Jarmark *Od pola do stołu*, Płońsk-Poświętne – organizator: Mazowiecki Ośrodek Doradztwa Rolniczego)
- *Marsz Milczenia* upamiętniający likwidację getta żydowskiego w październiku 1942 roku, Płońsk, organizator: MCK Płońsk

### Październik - grudzień

- *Koncertowa Jesień* (koncerty, dyskoteki, spotkania z ludźmi teatru, filmu i estrady), Sochocin

### Listopad

- Uroczystość z okazji Narodowego Święta Niepodległości, Sochocin
- *Andrzejk*, Sochocin
- Wojewódzki Turniej Piłki Siatkowej Mężczyzn z okazji Święta Niepodległości, Płońsk, organizator: MCSiR Płońsk
- Płońskie Zaduszki Muzyczne *Pamięć za Serce*, Płońsk, organizatorzy: MCK i Szkoła Muzyki i Tańca *Nutka*
- Zaduszki Muzyczne, Płońsk, organizator: Szkoła Muzyki i Tańca *Nutka*

### Grudzień

- *Mikołajki*, Sochocin
- *Wigilia Miejska*, Płońsk, organizator: MCK Płońsk
- *Powitanie Nowego Roku*, Płońsk (na rynku), organizator: MCK Płońsk

**Inne imprezy stałe – o zmiennych terminach:**

- Grand Prix o Puchar Wójta Gminy Naruszewo w Tenisie Stołowym, Nacpolsk, Naruszewo
- Turniej Halowej Piłki Nożnej o Puchar Wójta Gminy Naruszewo, Nacpolsk, Naruszewo
- Koncerty patriotyczne w kościołach w Kamienicy lub Kroczewie, gmina Załuski (w maju lub listopadzie)
- *Biesiada Artystyczna* (wieczory kameralne z udziałem znanych i lubianych artystów), Płońsk, organizator: Miejska Biblioteka Publiczna (w styczniu, marcu, maju, listopadzie)
- *Płoński Salonik Literacki*, organizator: Miejska Biblioteka Publiczna (w lutym - maju i wrześniu - grudniu)
- *Pokochaj książkę przez teatr* (spektakle teatralne dla dzieci), Płońsk, organizator: Miejska Biblioteka Publiczna (w marcu, maju, czerwcu i wrześniu)

## Rozdział VI. Podmioty świadczące usługi turystyczne

- **Gospodarstwo Agroturystyczne „Sielanka”**, Pólka-Raciąż 80, 09-140 Raciąż, tel. 501 204 915, 509 691 181, [sielanka@sielanka.com.pl](mailto:sielanka@sielanka.com.pl) [www.sielanka.com.pl](http://www.sielanka.com.pl)
- Oferta obejmuje:
  - - noclegi,
  - - wyżywienie
  - - nauka jazdy konnej, ferie i wakacje w siodle,
  - - rajdy konne po Zespole Przyrodniczo-Krajobrazowym Pólka-Raciąż
  - - spływy Wkrą i Skrwą
  - - wycieczki rowerowe, m.in. szlakami przemarszu wojsk Jagiełły i napoleońskich
  - - bird watching
  - - nordic walking
  - - zielone szkoły,
  - - „Przyroda to przygoda” - program przyrodniczy dla dzieci i młodzieży
  - - questy
  - - imprezy firmowe
  - - imprezy rodzinne, towarzyskie, komunie i wesela
  - - wędkowanie
  - - zawody łucznicze i strzeleckie
  - - nauka pieczenia chleba
  - - przejażdżki wozem, kuligi
  - - warsztaty ceramiczne dla dzieci i dorosłych
  - - wypożyczalnia kajaków i rowerów,
  - - boiska do siatkówki i badmintona .
- Gospodarstwo leży na terenie Zespołu Przyrodniczo-Krajobrazowego Pólka-Raciąż i obejmuje 14 ha terenu z lasem i stawem oraz budynki noclegowe i socjalne z 2, 4 i 6-osobowymi pokojami, dużą świetlicą z piecem chlebowym, krytą ujeżdżalnię przystosowaną do organizowania ognisk i grilla.
- **FUH EL-DAW**, Joniec 88 B, 09-131 Joniec (**nad Wkrą**), tel. 603 318 227, e-mail: [W.Niepytalski@gmail.com](mailto:W.Niepytalski@gmail.com) , [www.eldawkajaki.pl](http://www.eldawkajaki.pl)
- Oferta obejmuje:
  - - spływy kajakowe na Wkrze,
  - - wypożyczanie kajaków w Jońcu i Sochocinie
  - - rodzinne weekendy i wakacje
  - - imprezy integracyjne dla firm
  - - noclegi (pokoje z łazienkami, pole namiotowe)
  - - wyżywienie (specjalność: kebaby), catering
  - - ognisko
  - - grill

- EL-DAW posiada dwie przystanie w malowniczych miejscach nad Wkrą: w Jońcu i w Sochocinie, w obu znajdują się bary. Na przystani w Jońcu jest dodatkowo możliwość noclegów.
- **Usługi rekreacyjno-turystyczne Jacek Majewski, 09-131 Joniec 77, tel. 696 436 799, e-mail: [jacek775@wp.pl](mailto:jacek775@wp.pl), [www.kajaki-mrzonka.pl](http://www.kajaki-mrzonka.pl)**
  - Oferta obejmuje:
    - - spływy kajakowe na Wkrze,
    - - wypożyczanie kajaków w Jońcu
    - - noclegi (dom całoroczny, domki holenderskie z łazienkami, domki drewniane, pole namiotowe)
    - - wyżywienie.
  - Firma posiada przystań w malowniczym miejscu w Jońcu nad Wkrą z wypożyczalnią kajaków, obiektami noclegowymi, wiatą, polem namiotowym i barem.
- **Centrum Rozrywki i Rekreacji AGROTOUR, Sobanice 45a, 09-162 Nacpolsk, tel. 505 809 685, 509 861 434, 502 626638, e-mail: [sobanice1@wp.pl](mailto:sobanice1@wp.pl), [www.sobanice.com](http://www.sobanice.com)**
  - Oferta obejmuje:
    - - imprezy integracyjne
    - - imprezy rodzinne
    - - pikniki rodzinne w Centrum Afryki: zwiedzanie Muzeum Afryki, zajęcia w wiosce afrykańskiej: gotowanie potrawy afrykańskiej *injera*, naukę gry na instrumentach afrykańskich, naukę tańca afrykańskiego, wyrób masek i ozdób, wyrób napoju chlebowego, mielenie prosa i sorgo, Afrykańskie Igrzyska, jeep safari
    - - zjazdy linowe,
    - -przejście po mostach linowych i peruwiańskich
    - - wspinaczkę na ścianie alpinistycznej
    - - strzelanie z łuku sportowego i klasycznego
    - - strzelanie z wiatrówek
    - - przejażdżki quadami
    - - jazdy motocyklami krossowymi i buggy
    - - przejażdżki samochodami terenowymi UAZ
    - - zoorbing
    - - zapasy w strojach sumo
    - - konkursy i zabawy, ćwiczenia na orientację w terenie
    - - ogniska
    - - wyżywienie: zestawy obiadowe, wojskową grochówkę z kuchni polowej, potrawy z grilla, pieczenie kiełbasy w ognisku
    - - noclegi

- CRiR AGROTUR Sobanice dysponuje: 2 samochodami terenowymi UAZ, 1 samochodem ciężarowym KRAZ, 28 quadami, 7 motocyklami krossowymi, , 8 buggy, 35 rowerami, 2 kulami do zorbingu itd. Posiada: pełnowymiarowe boisko do piłki nożnej, boisko do siatkówki, boisko do koszykówki, boisko do kometki, mosty linowe, wieżę do zjazdów itd.
- **Rancho Aksamitka, Gawłowo 2, 05-192 Cieksyn, tel. 601 504 020, e-mail: [rancho@aksamit.net.pl](mailto:rancho@aksamit.net.pl) , [www.rancho.aksamit.net.pl](http://www.rancho.aksamit.net.pl)**
  - Oferta obejmuje:
    - - przyjęcia okolicznościowe: wesela (do 200 osób), komunie, chrzciny, rocznice, spotkania rodzinne itp.
    - - imprezy integracyjne (do 300 osób)
    - - pikniki, grille, ogniska
    - - przejażdżki wozami i bryczkami, kuligi
    - - wędkowanie
    - - grzybobranie
    - - noclegi w Hoteliku – drewnianym domu nad stawem
    - - wyżywienie (kuchnia staropolska), catering
  - Rancho obejmuje 3 ha zagospodarowanego terenu wypoczynkowo-rekreacyjnego ze stawem rybnym w wiejskiej mazowieckiej scenerii w pobliżu Nasielska. Składają się na nie: „Dworek” - pełen XIX i XX-wiecznych mebli i bibelotów, Hotelik, „Aksamitna Wiata”, Rybaczkówka, stajnia i zbiór zbytkowych bryczek.
- **KAJA S.C. J. Oporski , R. Górecki, Sobieski 8 09-131 Joniec, tel. 505 501 767, e-mail: [przystan@kaja-sobieski.pl](mailto:przystan@kaja-sobieski.pl) , [www.kaja-sobieski.pl](http://www.kaja-sobieski.pl)**
  - Oferta obejmuje:
    - - organizację spływów
    - - wypożyczanie kajaków
    - - wypożyczanie rowerów
    - - noclegi: w pokojach gościnnych, na polu namiotowym
    - - usługi gastronomiczne
  - Przystań Kaja położona jest w historycznej wsi Sobieski nad rzeką Wkrą, w spokojnej i cichej wiejskiej lokalizacji na terenie Nadwkrzańskiego Parku Krajobrazowego. Naturalny nurt rzeki daje możliwość obcowanie z bogatą fauną i florą Ziemi Płońskiej. Obiekt obejmuje całoroczny murowany budynek, pole namiotowe, bar, saunę i kąpielnię, grill, wypożyczalnię kajaków i wypożyczalnię rowerów.
- **Zagroda Huculska „Ślepowrony”, Ślepowrony 35; 09-110 Sochocin, tel.: 513-665-593; 511-037-266 e-mail: [zhslepowrony@wp.pl](mailto:zhslepowrony@wp.pl) , [www.zagrodahuculska.pl](http://www.zagrodahuculska.pl)**
  - Oferta obejmuje:



- - imprezy integracyjne
  - - noclegi w mongolskiej jurcie, indiańskich tipi, na polu namiotowym i w stodole
  - - jazdę konną dla dzieci i dorosłych
  - - przejażdżki bryczką
  - - konne rajdy jedno- i kilku dniowe
  - - kuligi, skiring (jazda na nartach za koniem)
  - - hipoterapia
  - - warsztaty artystyczne
  - - nauka łucznictwa konnego
  - - wycieczki rowerowe i piesze po okolicy,
  - - wędkowanie
  - - spływy kajakowe rzeką Wkrą
  - - mini rajdy KRK (konno-rowerem-kajakiem)
  - - narciarstwo biegowe (wypożyczalnia nart)
- **Stajnia *Sarbiewo***, Marek Adamuszewski, **Sarbiewo 34**, 09-130 Baboszewo, tel. 602 534 418, e-mail: [konrad.adamuszewski@interia.pl](mailto:konrad.adamuszewski@interia.pl), [www.stajniasarbiewo.strefa.pl](http://www.stajniasarbiewo.strefa.pl)
  - Oferta obejmuje:
    - - jazdy konne
- **Wypożyczalnia kajaków „Ważka”**, **Kuchary Żydowskie 2**, 09-110 Sochocin, tel. 23 661 27 94, 886 277 472, [www.wazka.urlopw Polsce.pl](http://www.wazka.urlopw Polsce.pl)
  - Oferta obejmuje:
    - - wypożyczanie kajaków
    - - organizację spływów kajakowych rzeką Wkrą
  - Wypożyczalnia czynna jest codziennie w sezonie letnim, w godz. 8.00-21.00
- **Radek Kanu**, Radosław Wasilewski, 09-140 **Raciąż**, tel. 606 252 273, [radekkanu@radekkanu.com](mailto:radekkanu@radekkanu.com) , [www.radekkanu.com](http://www.radekkanu.com)
  - Oferta obejmuje:
    - - spływy i wyprawy kanu,
    - - zajęcia skutnicze
- **Szkockie Ranczo Wellnes & Spa**, **Skarboszewo 30**, 09-152 Naruszewo
  - tel. 608 135 489, 602 227 086, e-mail: [szkockieranczo@szkockieranczo.pl](mailto:szkockieranczo@szkockieranczo.pl), [www.szkockieranczo.pl](http://www.szkockieranczo.pl)
  - Oferta obejmuje:
    - - noclegi (33 pokoje 1- i 2-osobowe)
    - - wyżywienie (autorskie menu na bazie własnej wołowiny ze szkockiego bydła - Highland Cattle, które zostało nagrodzone w konkursie *Poland 100 Best Restaurants 2012*), kuchnia molekularna

- - usługi dla biznesu: wynajem pomieszczeń na konferencje (3 sale), szkolenia, spotkania biznesowe, organizację szkoleń i warsztatów dla firm (outdoor, integracja, zawody i zabawy związane z jazdą konną i pracą na ranczo), atrakcje towarzyszące: warsztaty kulinarne, degustacje szkockiej whisky i cygar, degustacje win, pokazy barmańskie, zabawy przy muzyce i z DJ-em
- - warsztaty i zabiegi *wellness & spa*
- - korzystanie z krytego basenu, sauny, jacuzzi, ruskiej bani
- - naukę ujeżdżania i układania koni
- - hodowlę i sprzedaż koni
- *Szkockie Ranczo* obejmuje mi.n. budynki mieszkalne w stylu szkockim, , nowoczesną halę do jazdy, oświetloną ujeżdżalnię, kryty basen, zagrodę ze stadem szkockiego bydła.
  
- **Hotel *BoniFaCio Spa & Sport Resort\*\*\*\****, Kępa k. Sochocina, 09-110 Sochocin, telefon 23 651 24 00, [www.hotelbonifacio.pl](http://www.hotelbonifacio.pl)
- Oferta obejmuje:
  - - noclegi (dla maksymalnie 120 osób)
  - - wyżywienie (2 restauracje, bar i klub)
  - - usługi dla biznesu: konferencje, szkolenia, imprezy integracyjne, spotkania biznesowe
  - - zabiegi *spa & wellnes*
  - - korzystanie z basenu krytego i zewnętrznego, sauny suchej i mokrej, hammam, pokoju wypoczynku
  - - korzystanie z zewnętrznych boisk, atestowanych tras biegowych i rowerowych oraz „siłowni w lesie”.
  - Hotel położony jest na naturalnej polanie leśnej o powierzchni 10 ha w odległości ok. 70 km od Warszawy, 40 km od lotniska w Modlinie, 12 km od Płońska oraz 2 km o rzeki Wkry. Cechuje go nowoczesna architektura w stylu skandynawskim wykorzystującą naturalne materiały. Posiada 45 pokoi, restaurację, bar, basen wewnętrzny i zewnętrzny, spa.
  
- **Pałac Zduńsko, Zduńsko 50, 09-142 Załuski, tel. 694 48 45 84, [gm@palaczdunowo.pl](mailto:gm@palaczdunowo.pl) , [www.palaczdunowo.pl](http://www.palaczdunowo.pl)**
- Oferta obejmuje:
  - - noclegi
  - - usługi dla biznesu - wynajem sal konferencyjnych na 60 osób
  - - wellness & spa
  - - imprezy rodzinne: wesela, jubileusze, chrzciny, komunie
  - - wakacje dla zdrowia
  - - weekendy rodzinne
  - - przyjęcia w plenerze i pikniki ogrodowe
  - - pokazy koni andaluzyjskich
  
- Pałac położony jest w zabytkowym parku otoczonym polami. Posiada hotel z 21 pokojami dla 41 osób, restaurację, kawiarnię i bar, bibliotekę, salę bilardową,

monitorowany parking. W 2012 roku otrzymał wyróżnienie *Najlepszej Pałacowej Restauracji w Polsce*.

- **Gospoda na Mazowszu – restauracja Dwór**, Dłużniewo 41, 09-130 Baboszewo
- telefon: +48 23 661-21-28, 23 662-49-00, e-mail: [poczta@gospoda-na-mazowszu.pl](mailto:poczta@gospoda-na-mazowszu.pl)  
[www.gospoda-na-mazowszu.pl](http://www.gospoda-na-mazowszu.pl)
- Oferta obejmuje:
  - - imprezy okolicznościowe
  - - bankiety
  - - wystawy
  - - spotkania biznesowe
  - - spotkania integracyjne firm i grup towarzyskich
  - - catering plenerowy i imprezy indywidualne u klienta
  - - organizację „studniówek” i Dni Nauczyciela w szkołach
- Restauracja *Dwór* w Dłużniewie mieści się w zabytkowym dworku, otoczonym zabytkowym parkiem (w nim grill na 150 miejsc siedzących). Posiada salę stylizowaną restauracyjną na 250 osób oraz konferencyjno-bankietową na 60 osób, obie klimatyzowane. Specjalizuje się w kuchni staropolskiej: dworskiej i chłopskiej.
  
- **Hotel\*\* Dworek „Marzenie”, Strachowo, 09-100 Płońsk**, telefon: 23 662 13 53, 602 741 082, [dworek\\_marzenie@interia.pl](mailto:dworek_marzenie@interia.pl) , [www.dworekmarzenie.pl](http://www.dworekmarzenie.pl)
- Oferta obejmuje:
  - - noclegi (dla 33 osób)
  - - konferencje
  - - bale firmowe i okolicznościowe
  - - imprezy integracyjne
  - - szkolenia
  - - wesela, komunie itp.
  
- **Gospodarstwo agroturystyczne Dworek „Marzenie”, Przyborowice Górne 5, 09-142 Załuski**
- telefon: 23 661-93-72, 606 497 143, [dworek\\_marzenie@interia.pl](mailto:dworek_marzenie@interia.pl) , [www.dworekmarzenie.pl](http://www.dworekmarzenie.pl)
- Oferta obejmuje:
  - - noclegi
  - - grill, ognisko
  
- **Pensjonat „U Alexa”, Nowe Olszyny 29, 09-142 Załuski**, telefon: 692 399 883, 500 283 100
- [pensjonat@noweolszyny.pl](mailto:pensjonat@noweolszyny.pl) , [www.noweolszyny.pl](http://www.noweolszyny.pl)
- Oferta obejmuje:
  - - noclegi (pokoje 2, 3 i 4-sobowe z łazienkami)
  - - imprezy integracyjne
  - - szkolenia dla firm,
  - - konferencje
  - - bankiety
  - - imprezy rodzinne i towarzyskie

- - przejażdżki bryczką i kuligi
- - naukę jazdy konnej
- - paintball
- - jazdę samochodami terenowymi
- Pensjonat położony na 8 ha terenie otoczonym kasami, 38km od Warszawy. Posiada m.in. 2 sale kominkowe, salę bilardową, saunę, basen (latem), kort tenisowy, boisko, plac zabaw
- **Hotel i Restauracja "Gród Mazowiecki"**, Szymaki 45, 09-100 Płońsk (DK nr 7)
- telefon: 607-684-950; 603-055-844; 608-815-493
- Oferta obejmuje: noclegi, wyżywienie, imprezy okolicznościowe
- **Zajazd „Bizarro”**, Cempkowo 53, 09-100 Płońsk (DK nr 7)
- telefon: 23 661-33-91; 500-242-605
- Oferta obejmuje:
  - - noclegi
  - - wyżywienie w stylowej restauracji
  - - imprezy okolicznościowe: wesela, komunie, chrzciny, jubileusze itp.
  - - przyjęcia dla dzieci
  - - spotkania biznesowe
  - - imprezy integracyjne
  - - bankiety
- Restauracja specjalizuje się w kuchni polskiej i wykorzystuje naturalne produkty

#### GOSPODARSTWA AGROTURYSTYCZNE

- **"Kalinka"**, Pieńki Rzewińskie 23; 09-105 Dziektarzewo
- telefon: 507-976-000; 23 661-24-22
- Gospodarstwo oferuje noclegi i całodzienne wyżywienie. Atrakcje: sauna, jazda konna, przejażdżki bryczką, kuligi, imprezy rozrywkowe.
- **"Pod Akacjami"**, Siekluki 8a, 09-164 Dzierżążnia
- telefon: 23 661-59-80; 600-284-644, [www.podakacjami.pl](http://www.podakacjami.pl)
- **"Baśniowy sad"**, Strzembowo 3; 09-152 Naruszewo
- telefon: 606-208-552; 604-247-262, [www.slonecznemazowsze.pl/gospodarstwo-agroturystyczne-basniowysad-naruszewo-strzembowo-mazowsze.htm](http://www.slonecznemazowsze.pl/gospodarstwo-agroturystyczne-basniowysad-naruszewo-strzembowo-mazowsze.htm)
- Oferta gospodarstwa skierowana jest do przedszkoli, szkół i osób indywidualnych. Obejmuje: przejazd wozem konnym, kucykiem, gry i konkursy na świeżym powietrzu, pieczenie kiełbasek na ognisku, spacer po lesie. Gospodarstwo posiada własne zwierzęta do oglądania, plac zabaw, wiatę, WC i umywalki
- **"Skrawek Nieba"**, Wichorowo 19a, 3; 09-152 Naruszewo, telefon: 609-498-552; 517-036-409, e-mail: [widlaczki@poczta.onet.pl](mailto:widlaczki@poczta.onet.pl) , [www.skraweknieba.pl](http://www.skraweknieba.pl)

- Gospodarstwo oferuje noclegi i całodzienne domowe wyżywienie, możliwość zakupu przetworów.
- Specjalizacja: rodziny z dziećmi. Atrakcje: Przejażdżki wozem, kuligi dziecięce, nauka jazdy konnej (w odległości 4 km).
- **„Bardoniówka”**, Rostki, 05-192 Ciekosyn, telefon: 609 586 475, [www.ziemiaplonska.pl](http://www.ziemiaplonska.pl)
- Specjalizacja: edukacja zoologiczna dzieci i młodzieży. Gospodarstwo posiada własny ogród zoologiczny (m.in. strusie, lamy, sarny, dziki, borsuki, pawie, różne odmiany kur) oraz boisko do siatkówki i pole namiotowe.
- **"Lasockowo - Dębiny"**, Miszewo Wielkie, 09-120 Nowe Miasto
- telefon: 23 661-45-50, [www.ziemiaplonska.pl](http://www.ziemiaplonska.pl)
- Oprócz noclegów i wyżywienia (specjalizacja: potrawy z dziczyzny), gospodarstwo oferuje: możliwość organizacji *zielonych szkół*, warsztaty malarskie i plastyczne, możliwość zrobienia ogniska i rozbicia namiotów. W pobliżu można odwiedzić kowala, leśnika i pszczelarza i zobaczyć zbytkowy dąb *Piast* z kapliczką NMP.
- **„Koziołek” Adam Kozłowski**, Gawłowo 53; 05-192 Ciekosyn
- telefon: 23 664-00-15, 605 604 096, [www.cavaletto.info](http://www.cavaletto.info)
- Gospodarstwo oferuje noclegi i posiłki. Atrakcje: bilard, tenis stołowy, plac zabaw, dyskoteki. Posiada własną stajnię, w której oferuje: treningi ujeżdżeniowe, naukę naturalnych metod prowadzenia koni, hotel dla koni, obozy jeździeckie, majówki, czerwcowki
- **Lidia Dublewska**, Skarżyn 1, 09-100 Płońsk, telefon: 23 662-33-91, [www.ziemiaplonska.pl](http://www.ziemiaplonska.pl)
- Specjalizacja: owoce z własnych sadów
- **"Leśniczówka Paryż" Anna i Arkadiusz Oliszewscy**, Rzy 44, 09-110 Sochocin
- telefon: 23 671-83-70; 604-787-143, [www.ziemiaplonska.pl](http://www.ziemiaplonska.pl)
- Gospodarstwo w starej leśniczówce, wśród grzybnych lasów. Specjalizacja: organizacja imprez okolicznościowych, kuchnia na bazie własnych wyrobów
- **"Januszów"**, Baraki 22, 09-110 Sochocin, telefon: 602-231-947
- Specjalizacja: wędkarstwo
- **Zofia i Jarosław Zaręba**, Wojny 2, 09-142 Załuski
- telefon: 602-609-252, 23 751-23-59
- Gospodarstwo oferuje noclegi i całodzienne domowe wyżywienie Specjalizacja: rodziny z dziećmi, gospodarstwo posiada własny ogród oraz staw. Możliwość rozpalenia ogniska i skorzystania z grilla.
- **"Za lasem"**, Załuski 18; 09-142 Załuski, telefon: 23 664 10 73, [www.zalasem.cba.pl](http://www.zalasem.cba.pl)
- Specjalizacja: własne naturalne produkty spożywcze, kozie mleko i ser, owoce lasu
- Atrakcje: jazda konna, przejażdżki bryczką i wozami, kuligi. Rowery, wędkowanie, nauka obsługi koni, wycieczki po okolicy

## Rozdział VII. Główne rynki i potencjalne grupy docelowe dla produktów turystycznych

### 1. Perspektywy rozwoju sektora turystycznego na obszarze LGD

Branża turystyczna należy w Polsce do rozwijających się i perspektywicznych działów gospodarki. W 2013 roku w wyjazdach turystycznych uczestniczyło o 9%, czyli o 1,5 mln, więcej Polaków niż w 2012 roku. Co istotne, miał miejsce wzrost uczestnictwa w wyjazdach długookresowych ( 5-dniowych i dłuższych), co jest odwróceniem dotychczasowego trendu i dotyczył on w większym stopniu wyjazdów krajowych (wzrost o 11%) niż zagranicznych (wzrost o 7%). Liczba uczestników wyjazdów krótkookresowych (zarówno krajowych, jak i zagranicznych) nie zmieniła się istotnie względem roku 2012, ale w odniesieniu do roku 2011 odnotowała aż 33-procentowy wzrost w przypadku wyjazdów zagranicznych i imponujący 43-procentowy w przypadku wyjazdów krajowych !

Tabela 4. Uczestnictwo Polaków w wyjazdach turystycznych (% populacji w wieku 15 i więcej lat)

Rodzaj wyjazdu	2011	2012	2013
Krajowe długookresowe	23	29	32
Krajowe krótkookresowe	21	30	30
Krajowe ogółem	37	43	46
Zagraniczne długookresowe	11	13	14
Zagraniczne krótkookresowe	3	4	4
Zagraniczne ogółem	13	16	17
Krajowe i zagraniczne (ogółem)	43	51	56

Źródło: badania Activ Group 2013, badania Instytutu Turystyki 2012 i 2011

Jeśli idzie o przyjazdy turystów zagranicznych do Polski, to - według szacunków Activ Group - w 2013 roku ich liczba wyniosła 15,8 mln - o 6,8% więcej niż rok wcześniej. Według danych GUS, liczba udzielonych turystom zagranicznym noclegów w obiektach zbiorowego zakwaterowania wzrosła o 5% w stosunku do 2012 roku.

Obszar LGD - Przyjazne Mazowsze w coraz większym stopniu korzysta z tej koniunktury. Jednak, jeśli zaufać oficjalnym danym, branżę turystyczną na obszarze LGD - Przyjazne

Mazowsze cechuje raczej niska opłacalność. Według Banku Danych Lokalnych GUS, poziom wykorzystania obiektów noclegowych w powiecie płońskim wynosił tylko 20,4%, podczas gdy na Mazowszu – 38,3%, prawie dwa razy więcej.

**Tabela 5. Stopień wykorzystania miejsc noclegowych w 2012 roku**

Kod	Jednostka terytorialna	% wykorzystania miejsc noclegowych
1140000000	MAZOWIECKIE	38,3
1142520000	Powiat płoński	20,4

Źródło: Bank danych Lokalnych GUS: [www.stat.gov.pl](http://www.stat.gov.pl)

## 2. Główne rynki dla produktów turystycznych obszaru

Główne rynki dla produktów turystycznych obszaru LGD - Przyjazne Mazowsze wyznacza w przeważającej mierze położenie obszaru. Leży on w północno-zachodniej części Mazowsza oraz w centralnej części kraju, w odległości 45 km (jego południowy skraj) od Warszawy (a jeszcze mniej od północnej części jej aglomeracji), około 40 km (jego zachodnia część) od Płocka i około 20 km (jego północno-wschodnia część) od Ciechanowa. To właśnie te ośrodki stanowić powinny obszary szczególnego zainteresowania dla podmiotów turystycznych obszaru LGD (nie negując udziału mniejszych ośrodków: Mławy, Sierpca, Pułtusza i samego Płocka).

Oczywiście, najważniejszym z nich jest cała aglomeracja stołeczna. Nie tylko z racji liczebności populacji, ale także jej względnej zamożności (wobec średniej krajowej) oraz poziomu wykształcenia. To właśnie te 3 czynniki razem wzięte, co potwierdzają liczne badania na całym świecie, przekładają się na bezwzględną liczbę osób korzystających z usług turystycznych, których nie zalicza się do potrzeb pierwszego rzędu.

**Tabela 6. Liczba mieszkańców w 2012 roku**

Kod	Jednostka terytorialna	Liczba mieszkańców
1140000000	MAZOWIECKIE	5301760
1142502000	Powiat ciechanowski	91243
1142513000	Powiat mławski	74420
1142519000	Powiat płocki	110890
1142520000	Powiat płoński	89025
1142527000	Powiat sierpecki	53540
1142562000	Powiat miasto Płock	123627
1142624000	Powiat pułtuski	51391
1142800000	Podregion 28 - m. Warszawa	1715517
1142908000	Powiat legionowski	109889
1142914000	Powiat nowodworski	78321
1143005000	Powiat grodziski	87519
1143021000	Powiat pruszkowski	156807

1143028000	Powiat sochaczewski	85162
1143032000	Powiat warszawski zachodni	109624

Źródło: Bank danych Lokalnych GUS: [www.stat.gov.pl](http://www.stat.gov.pl)

Klientami firm turystycznych obszaru LGD - Przyjazne Mazowsze bywają przybysze z całej Polski, Europy, a nawet - świata. Zważywszy jednak na obecny potencjał turystyczny obszaru i możliwości jego promocji, to właśnie mieszkańcy zachodniego i północno- zachodniego Mazowsza będą przez długi okres stanowić główną, pod względem geograficznym, grupę docelową dla sektora turystycznego Ziemi Płońskiej. Jeśli przyjąć, że będą to mieszkańcy Warszawy oraz powiatów: warszawskiego zachodniego, pruszkowskiego, grodzkiego, legionowskiego, nowodworskiego, sochaczewskiego, plockiego, miasta Płocka, sierpeckiego, mławskiego, ciechanowskiego, pułtuskiego i samego płońskiego – to liczebność tej grupy wynosi (dane dla 2012 roku) aż 2.936.975 – prawie 3 miliony !

Oczywiście, nie wszyscy mieszkańcy tego obszaru to potencjalni klienci firm turystycznych Ziemi Płońskiej. Jednak jest to ciągle liczna grupa – liczebność samych członków rodzin z dziećmi w wieku 0-14 lat można oszacować na około 1,5 miliona! Gdyby przyjąć, że 5% tej grupy wybierze wypoczynek na Ziemi Płońskiej, da to liczbę 75 tysięcy gości.

Jeśli z kolei oceniać liczebność innej grupy docelowej, jaką są szkoły, to liczba samych tylko gimnazjów i liceów na powyższym obszarze wynosi 672!

Póki co, tylko w niewielkim stopniu obszar LGD przyciąga gości z zagranicy. Według Banku Danych Lokalnych GUS, z gmin obszaru w 2012 roku gościom tym udzielono noclegów tylko w gminie Płońsk – w liczbie 455. Dane te nie obejmują noclegów w mieście Płońsku, pobyt w którym mógł (ale nie musiał) się wiązać także z pobytem na obszarze LGD - Przyjazne Mazowsze. Z uzyskanych informacji wynika, że pewna grupa turystów (np. Żydzi z Izraela i innych krajów) odwiedza obszar bez korzystania z noclegu, a nawet posiłku na nim. Jest to ewidentnie stracona szansa rozwoju dla sektora turystycznego obszaru.

### 3. Główne grupy docelowe dla usług turystycznych obszaru

Analiza zasobów przyrodniczych i kulturowych oraz szeroko pojętej infrastruktury turystyczne: typów i standardu obiektów noclegowych i gastronomicznych , infrastruktury rekreacyjnej, infrastruktury kulturalnej na obszarze LGD *Przyjazne Mazowsze* w połączeniu z analizą podmiotów świadczących usługi turystyczne na tym obszarze pozwalają wyróżnić następujące główne grupy docelowe dla tych usług.

**Amatorzy rekreacji w środowisku wiejskim, blisko natury i w spokojnych miejscach.** Są to na ogół właściciele działek/domów rekreacyjnych i ich goście oraz korzystający z oferty dość licznych już na obszarze LGD - Przyjazne Mazowsze gospodarstw agroturystycznych, w tym rodziny z dziećmi.



Jest to grupa generująca ograniczone dochody dla podmiotów turystycznych (zwłaszcza w przypadku właścicieli działek), w części także ze względu na ciągle ograniczoną ofertę programową wielu podmiotów – gospodarstw agroturystycznych). Jednak to właśnie właściciele działek rekreacyjnych istotnie przyczyniają się do rozwoju lokalnej gospodarki poprzez podatki od nieruchomości, zakup innego rodzaju usług i dóbr, a docelowo – w wielu przypadkach – także dlatego, że zostają mieszkańcami tych obszarów i podatnikami PIT.

**Młodzież szkolna, korzystająca z oferty podmiotów turystycznych oferujących aktywne formy wypoczynku** (jazda konna, spływy kajakowe, gry i zabawy terenowe, itp.) **i zajęcia edukacyjne** (przyrodnicze, kulturowe), często w zorganizowanych grupach w ramach dodatkowych zajęć szkolnych (zielone szkoły, wycieczki szkolne), ale także indywidualnie. Wśród podmiotów świadczących usługi turystyczne w dużym stopniu dla tej właśnie grupy można wymienić: Gospodarstwo Agroturystyczne *Sielanka*, Centrum Rozrywki i Rekreacji AGROTUR, gospodarstwo agroturystyczne *Bardoniówka*, gospodarstwo agroturystyczne *Baśniowy Sad*, gospodarstwo *Koziółek*, firmy kajakowe: *KAJA*, *EL-DAW*, *Mrzonka*, *Ważka* i inne.

Jest to wartościowa dla podmiotów turystycznych grupa, ze względu na liczbę użytkowników usług (jeden klient to wielu korzystających z usług), zakres usług – wykraczający często poza noclegi i wyżywienie oraz na sezon na te usługi wykraczający poza okres lata.

**Rodziny, w tym rodziny z dziećmi oraz grupy nieformalne, poszukujące możliwości aktywnego wypoczynku niezbyt daleko od miejsca zamieszkania.** Są to w dużej mierze klienci firm kajakowych: *KAJA*, *EL-DAW*, *Mrzonka*, *Ważka*, Centrum Rozrywki i Rekreacji AGROTUR, Zagrody Huculskiej *Ślepowrony*, w mniejszym stopniu także innych podmiotów oferujących aktywne formy wypoczynku oraz grupy w ograniczonym stopniu korzystające z miejscowych usług (np. grupy rowerowe).

Są to klienci indywidualni, a więc grupa rozproszona, z którego to powodu świadczenie usług dla niej wymaga więcej wysiłku. Jest to jednak grupa, która ma większy niż inne potencjał wzrostu, z racji stopniowo zwiększającej się zamożności społeczeństwa polskiego, połączonej ze zmieniającym się modelem wypoczynku: ze statycznego na bardziej aktywny.

**Klienci korporacyjni, poszukujący możliwości realizowania konferencji, szkoleń, wyjazdów motywacyjnych w atrakcyjnym miejscu, standardzie i formule.** Główne podmioty na obszarze LGD - Przyjazne Mazowsze adresujące swoją ofertę przede wszystkim do tej właśnie grupy to *Hotel BONIFACIO Spa & Sport Resort* oraz *Szkockie Rancho Wellness & Spa*, w mniejszym stopniu także inne podmioty, np. inne obiekty hotelowe, Gospodarstwo Agroturystyczne *Sielanka*, Centrum Rozrywki i Rekreacji AGROTUR, *Rancho Aksamitka*, firmy kajakowe: *KAJA*, *EL-DAW*, *Mrzonka*, *Ważka* (w odniesieniu do imprez motywacyjnych) i inne.

Klienci korporacyjni to szczególnie wartościowa grupa docelowa – posiadająca trzy istotne zalety. Pierwsza to, powszechnie dostrzegana, ich większa zamożność niż większości klientów indywidualnych; druga – to liczba użytkowników usług, jakich dostarczają (wielkość zakupu)

– podobnie jak w przypadku grup młodzieży; trzecia – to czas trwania sezonu na usługi podmiotów turystycznych dla tej grupy, znacznie dłuższy niż w pozostałych przypadkach (także grup młodzieżowych), co zwiększa opłacalność tych usług. Ale jest to też na ogół klient bardziej wymagający, zdobycie go i utrzymanie wymaga posiadania ciekawej i na wysokim poziomie oferty.

**Uczestnicy imprez rodzinnych i okolicznościowych organizowanych poza miejscem zamieszkania.** Jest to marginesowa grupa usług turystycznych - często mają one niewiele wspólnego z turystyką i rekreacją poza faktem, że wiążą się z wyjazdem. Jednak na obecnym etapie rozwoju rynku turystycznego w Polsce (względnie niezamożne społeczeństwo, bardzo wrażliwe na sytuację ekonomiczną) jest to bardzo wartościowa, z punktu widzenia możliwości zarobku firm turystycznych, grupa – porównywalna, a może nawet bardziej atrakcyjna niż klienci korporacyjni, bo posiadająca te same co oni walory (choć jej zamożność jest często na zasadzie „zastaw się ...”), ale słabiej negocjująca ceny usług i mniej wymagająca co do ich jakości (co jest zaletą w warunkach obecnych ograniczonych możliwości finansowych podmiotów turystycznych, ale oparcie długoterminowo rozwoju firmy na tym walorze byłoby bardzo złą polityką rozwoju).

## Rozdział VIII. Wnioski

### 1. Przewagi konkurencyjne obszaru Lokalnej Grupy Działania - Przyjazne Mazowsze na rynku usług turystycznych

Zgodnie ze sloganem promującym turystykę w powiecie płońskim: Powiat płoński. Blisko i po drodze, adresatami oferty turystycznej obszaru LGD - Przyjazne Mazowsze są przede wszystkim mieszkańcy i podmioty z miarę bliskich obszarowi miejscowości kraju, szczególnie na Mazowszu. Domyślnym adresatem tego hasła są przede wszystkim mieszkańcy aglomeracji warszawskiej - „blisko”, dotychczas wybierający wypoczynek nad Bałtykiem lub na Mazurach - „po drodze”. Ta druga część hasła odnosi się także do dobrego połączenia drogowego (w znacznie mniejszym stopniu – kolejowego) stołecznej aglomeracji z obszarem powiatu.

Tak więc, hasło trafnie wskazuje na przewagi konkurencyjne powiatu względem innych regionów turystycznych. Te przewagi dotyczą w szczególności turystyki weekendowej, w której odległość i łatwość dojazdu (czas, uniknięcie korków) mają największe znaczenie. Kolejną, nie stanowiącą części sloganu, przewagą obszaru jest relatywnie mała ilość wypoczywających na nim, w odróżnieniu od wybrzeża, Mazur, ale także pobliskiego Zalewu Zegrzyńskiego. Obszar LGD - Przyjazne Mazowsze ewidentnie ma szansę przejąć część z dotychczas wypoczywających w tych regionach i to nie tylko w weekendy. By tak się stało – warunki są dwa: rozwój odpowiednio atrakcyjnej i trafiającej w zapotrzebowanie oferty oraz odpowiednia promocja tej oferty.

Realizacja obu została już zapoczątkowana. Ostatnie kilka lat to przyspieszony, zwłaszcza jak na warunki kryzysu ekonomicznego, rozwój podmiotów turystycznych i ich oferty na obszarze, wykorzystujących m.in. unijne środki przeznaczone na ten cel. Można tu wymienić najbardziej imponujące obiekty, takie jak Świadczy o tym m.in. pojawianie się na nim nowych, znaczących podmiotów, takich jak Hotel BONIFACIO Spa & Sport Resort, Pałac Zdunowo, czy rozwój innych firm sektora na obszarze (m.in. Szkockiego Rancho Wellness & Spa, KAJA, EL-DAW, Mrzonka i innych).

Zwraca uwagę dość mocna oferta dla klientów biznesowych, zarówno o „grubszym” jak i nieco „cieńszym” portfelu. Ta pierwsza grupa stanowi główny „target” dla takich podmiotów jak wspomniane: Hotel BONIFACIO Spa & Sport Resort, Pałac Zdunowo, Szkockiego Rancho Wellness & Spa, ta druga – większości pozostałych obiektów hotelowych i gastronomicznych na obszarze LGD, a także niektórych gospodarstw agroturystycznych (m.in. Rancho Aksamitka, Sielanka), CRiR AGROTUR, firm kajakowych i innych.

Kolejnym atutem sektora turystycznego obszaru LGD - Przyjazne Mazowsze jest chęć i umiejętność współpracy sporej grupy tych podmiotów. Dotyczy to nie tylko firm, których oferty uzupełniają się (np. Zagrody Huculskiej Ślepowrony i pobliskiej przystani kajakowej

KAJA), ale także firm stanowiących naturalną konkurencję dla siebie, takich jak EL-DAW, Mrzonka i KAJA – są one świadome, że konkurencja nie wyklucza współpracy (i vice versa).

Następny atut sektora to innowacyjność części podmiotów, ale także niektórych instytucji publicznych. Wśród tych pierwszych można podać przykład Zagrody Huculskiej Ślepowrony z jej bardzo ciekawą, a nie wymagającą olbrzymich nakładów, ofertą, wśród tych drugich: Izby Pamiątkowej Guzikarstwa przy Urzędzie Gminy w Sochocinie, pomysł Święta Truskawki w gminie Załuski, umiejętnie działania Starostwa Powiatowego oraz wydawnictwa i imprezy LGD - Przyjazne Mazowsze i Mazowieckiego Ośrodka Doradztwa Rolniczego – Oddział Poświętne (m.in. Jesienny Jarmark Od pola do stołu), promujące turystycznie obszar.

Jeszcze inne atuty, sprzyjające rozwojowi turystyki na obszarze LGD to: konsekwencja działania owocująca sporą liczbą imprez stałych na obszarze oraz inicjatywy społeczne na rzecz rozwoju produktów turystycznych, takie jak utworzenie wspomnianej Izby Pamiątkowej Guzikarstwa (inicjatywa mieszkańców Sochocina), wytyczenie szlaków rowerowych Ziemi Płońskiej (inicjatywa Rowerowego Klubu Sportowo-Turystycznego LIMES w Płońsku) czy pomysł i realizacja przez Towarzystwo Miłośników Ziemi Płońskiej Turystycznego Szlaku Sienkiewiczowskiego.

## **2. Ograniczenia dla i warunki rozwoju usług turystycznych na obszarze LGD - Przyjazne Mazowsze**

Do najważniejszych słabości dotychczasowych działań na rzecz rozwoju turystyki na obszarze LGD - Przyjazne Mazowsze można zaliczyć:

1/ Niewystarczającą promocję oferty turystycznej obszaru.

Stwierdzenie to nie oznacza braku takich działań – przeczą temu zarówno konsekwentne działania promocyjne choćby Starostwa, wspierane od kilku lat przez Lokalną Grupę Działania - Przyjazne Mazowsze (których przykładem są dwie znakomite publikacje: Przewodnik historyczny Ziemi Płońskiej oraz Tradycja Mazowska – powiat płoński. Przewodnik subiektywny) , jak i wysiłki samych podmiotów turystycznych. Chodzi raczej o: po pierwsze - brak powiązania promocji obszaru z promocją jego konkretnej oferty turystycznej, przez co promocja obszaru jako turystycznego jest mało przekonująca dla odbiorcy; po drugie – o nieumiejętność przebicia się do szerszych grup odbiorców z informacją o walorach turystycznych Ziemi Płońskiej. Nie jest to krytyka, a raczej stwierdzenie faktu. Efektywna (wykonalna finansowo i przynosząca efekt) promocja jest trudną dziedziną. Osiągnięcie jej jest jednak bardzo ważne – bez stworzenia wizerunku Ziemi Płońskiej (takiego terminu należałoby używać w działaniach promocyjnych zamiast pojęcia administracyjnego jakim jest „Powiat Płoński”) jako regionu turystycznego, działania promocyjne firm będą mniej skuteczne i bardziej kosztowne, co (przy ponoszonych kosztach działalności) może zagrozić ich sytuacji finansowej.

2/ Brak forum lobbującego na rzecz i koordynującego rozwój turystyki z udziałem samorządów i podmiotów turystycznych

Oznacza to, że sektor publiczny i prywatny słabiej orientują się wzajemnie w swoich działaniach, przez co nie są one skoordynowane, a więc nie przynoszą odpowiednich rezultatów (brak efektu synergii), i są bardziej kosztowne dla obu stron (brak możliwości współfinansowania niektórych działań). Oznacza też brak możliwości stworzenia bardziej złożonych produktów turystycznych, takich które „przebiły” by się do szerszej grupy Polaków (i nie tylko), budując wizerunek Ziemi Płońskiej jako regionu turystycznego.

3/ Ograniczone zaangażowanie w rozwój turystyki ze strony części samorządów i administracji państwowej - brak ich współpracy z podmiotami turystycznymi.

Skutkuje ono m.in. brakami w niezbędnej infrastrukturze turystycznej (np. przystanie na Wkrze w pobliżu atrakcji turystycznych), której nie są w stanie zrealizować same podmioty. Oznacza także niewystarczające działania okołoturystyczne samorządów i podmiotów administracji państwowej, takie jak: dbałość o czystość (lasów, rzek, miejscowości), dbałość o ład przestrzenny, dostosowanie godzin funkcjonowania obiektów sportowo-rekreacyjnych i kulturalnych do potrzeb turystów. A przecież rozwój turystyki na obszarze to miejsca pracy, nie tylko w firmach turystycznych, ale też w innych, oferujących swoje usługi i towary odwiedzającym.

Problemem, z jakim się muszą zmierzyć samorzady lokalne obszaru, jest przestrzenne zagospodarowanie terenów atrakcyjnych przyrodniczo, przede wszystkim nad rzekami. Chodzi o ich ochronę przed całkowitą zabudową przez domy mieszkalne i rekreacyjne wraz z działkami. W polskich warunkach przekłada się to bowiem na praktycznie całkowite ogrodzenie tych terenów, które są decydujące dla rozwoju turystyki przyjazdowej. Obie te formy turystyki (działki rekreacyjne i turystyka przyjazdowa) mogą mieć swój wkład w rozwój obszaru LGD - Przyjazne Mazowsze i dlatego powinna być zachowana ich równowaga. Oznacza to trudne zadanie oparcia się przez władze lokalne presji prywatnych właścicieli cennych przyrodniczo gruntów. Innym wyzwaniem, wiążącym się z zagospodarowaniem i ładem przestrzennym jest zachowanie kulturowego krajobrazu wiejskiego. Przy ograniczoności terenów cennych przyrodniczo na obszarze LGD to właśnie rolnicze, wiejskie krajobrazy są głównym zasobem turystycznym - wizualnym wabikiem dla przybyszów.

### **3. Typy usług/produktów turystycznych o dużym potencjale rozwoju na obszarze LGD**

Przeprowadzona analiza grup docelowych dla sektora turystycznego na Ziemi Płońskiej wskazuje na następujące typy usług turystycznych, które wydają się mieć największy potencjał rozwoju:

1/ usługi agroturystyczne z towarzyszącym programem, szczególnie zorientowanym na rodziny z dziećmi,

- 2/ aktywne formy turystyki: kajakowa, rowerowa, jazda konna, narciarstwo biegowe, nordic walking, przyrodnicza (bird watching itp.), questing, psie zaprzęgi itp.,
- 3/ gry i zabawy w terenie,
- 4/ turystyka zdrowotna, typu spa, zdrowe wakacje (ćwiczenia połączone z dietą i edukacją zdrowotną),
- 5/ turystyka biznesowa o średnim standardzie.

Pierwsze trzy typy usług turystycznych wymagają stosunkowo niewielkich nakładów finansowych i ich rozwój możliwy jest w sposób organiczny (stopniowy). Pozostałe dwa wymagają już większych nakładów, chociaż dobry pomysł na obiekt i zakres usług może ograniczyć koszty.

Ad. 1/ Potencjał agroturystyki na obszarze LGD wynika z jej finansowej dostępności i atrakcyjności jej formuły dla rodzin z dziećmi – bardzo licznej grupy docelowej. Wynika także z rolniczego charakteru Ziemi Płońskiej – liczby gospodarstw rolnych na obszarze, które mogą poszerzyć swoją działalność o usługi turystyczne, jako źródło dodatkowego przychodu. Warunkiem atrakcyjności oferty jest wyjście naprzeciw potrzebom gości przez realizację programów towarzyszących: dla dzieci, dla matek, dla ojców – nikt z rodziny nie może się nudzić. Takim przykładowym programem może być udział w i nauka zajęć związanych z rolnictwem i gospodarstwem domowym: grabienie siana, karmienie bydła, trzody chlewnej, drobiu, pieczenie chleba, wędzenie wędlin itd. Poszerzenie oferty o płatne usługi dodatkowe: wynajem rowerów, nart, sprzętu wędkarskiego i wspólne wyprawy (gospodarze w roli przewodników), czy o sprzedaż własnych produktów rolno-spożywczych może zwiększyć opłacalność przedsięwzięcia.

Ad. 2/ Aktywne formy turystyki, po okresie regresu związanego z transformacją społeczno-gospodarczą w Polsce, powoli zwiększają swoją popularność. Warunkiem ich szerszego rozwoju jest gotowa oferta programowa dla klientów, gdyż grupa pasjonatów organizujących samodzielnie swoje wyjazdy jest dość ograniczona, są to też ludzie korzystający z mniejszego zakresu usług podmiotów turystycznych. Póki co, dzięki działającym na rzekach obszaru LGD firmom, najlepiej rozwinięta jest turystyka kajakowa, w nieco mniejszym stopniu – konna i rowerowa, w znacznie mniejszym – inne formy turystyki aktywnej. Ciągłe jest więc obszar (merytoryczny i geograficzny) do zagospodarowania w sposób wymagający nieco kreatywności i finansów.

Większość form turystyki aktywnej i niektóre programy towarzyszące agroturystyki, a w pewnym stopniu – także turystyki zdrowotnej i biznesowej wymagają wykształcenia wykwalifikowanych przewodników znających dobrze daną formę turystyki, ale także obszar LGD i jego walory przyrodnicze i kulturowe.

Ad. 3/ Forma turystyki, czy może bardziej rekreacji, jaką są gry i zabawy w terenie zyskała na popularności w miarę rozwoju prywatnych firm, początkowo głównie zagranicznych – jako element szkoleń i działań integrujących ich pracowników. Dziś jej grupa docelowa jest

szersza i obejmuje także młodzież szkolną, grupy towarzyskie i rodziny. Na obszarze LGD elementy tego typu rekreacji wykorzystuje wiele podmiotów, w największym stopniu (jest to główny produkt firmy) – CRiR AGROTUR w Sobanicach. Ciągłe jednak ta forma rekreacji ma duży potencjał rozwojowy, w szczególności w odniesieniu do klientów nieinstytucjonalnych: grup towarzyskich i rodzin. Wymaga jednak przeszkolenia instruktorów dla danej formy aktywności.

Ad. 4/ Turystyka zdrowotna (typu spa, zdrowe wakacje) to bardzo szybko rozwijający się w Polsce dział turystyki, także na obszarze LGD - Przyjazne Mazowsze – ma ją w swojej ofercie kilka podmiotów: BoniFaCio, Szkołkie Ranczo, Pałac Zdunowo. Adresatami tej oferty jest jednak głównie bardziej zamożna grupa polskiego społeczeństwa – stopniowo rosnąca, ale ciągle ograniczona. Jest więc potencjał dla rozwoju bardziej ekonomicznej oferty w tym zakresie – dla „przeciętnego Kowalskiego”. Dla realizacji tego standardu turystyki zdrowotnej można wykorzystać bazę noclegową i gastronomiczną gospodarstw agroturystycznych

Ad. 5/ Podobnie jak w przypadku turystyki zdrowotnej, istnieje potencjał rynkowy dla realizacji usług w zakresie turystyki biznesowej o średnim standardzie. Nie wynika może on z niedostatku tańszych obiektów szkoleniowych i konferencyjnych, ale raczej z braku odpowiedniej ilości ciekawych programowo ofert (programy towarzyszące szkoleniom) w atrakcyjnych (za względu na ich charakter, a nie luksus) obiektach. I tu, znów podobnie jak w przypadku turystyki zdrowotnej, może być ona realizowana na bazie gospodarstw agroturystycznych, o ile dysponują jednym większym pomieszczeniem, mogącym pomieścić kilkudziesięcioosobową grupę.

Tak jak to już to było wzmiankowane, Ziemia Płońska nie jest na ogół kojarzona jako region o charakterze turystycznym. Ogranicza to zapotrzebowanie na usługi turystyczne świadczone na jej obszarze, gdyż większości potencjalnych klientów, nie przychodzi do głowy tu ich szukać. Zmiana wizerunku u większej grupy odbiorców to proces długotrwały - oceniany na minimum 10 lat przy konsekwentnych działaniach promocyjnych. Najważniejszym kanałem informacyjnym są media (w tym społecznościowe), jednak przebicie się do nich z pożądanym komunikatem jest trudne lub bardzo kosztowne, gdyż – ze względu na grupę docelową - powinny to być media o zasięgu co najmniej regionalnym. Bardzo dobrym instrumentem promocji są masowe imprezy o charakterze rekreacyjno-turystycznym, pod warunkiem, że cechuje je oryginalność, która spowoduje samoistne zainteresowanie nimi mediów. Takich imprez na obszarze Przyjaznego Mazowsza jest w chwili obecnej niewiele.

Bardzo wartościowa i atrakcyjna impreza, jaką są realizowane od bardzo wielu lat (duża zaleta) Międzynarodowe Spotkania Folklorystyczne Kupalnocka, skutkuje napływem gości z zagranicy: uczestników imprezy i osób towarzyszących, nie jest bardzo atrakcyjna dla współczesnych, poszukujących sensacji, mediów. Inna bardzo ciekawa impreza - Międzynarodowe Dni Ks. Macieja Sarbiewskiego – ma nieco, także dla mediów - w dzisiejszym, coraz mniej żyjącym literaturą, społeczeństwie – niszowy charakter.

Imprezami o, póki co, medialnym charakterze są rekonstrukcje historyczne, wśród nich były także te zrealizowane na Ziemi Płońskiej: w 2010 roku – „Przeprawa wojsk Jagiełły przez Wisłę w Czerwińsku” i w 2012 roku – „Szarża Arcelińska”. Problemem jest nadanie takim imprezom stałego charakteru, co wiąże się ze znaczącymi kosztami. Jednak **ich atrakcyjność wizualna jest magnesem dla dużych grup odwiedzających, którzy inaczej długo lub nigdy by nie trafili na Ziemię Płońską**. Ważne jest także, by **odpowiednio wykorzystać takie imprezy dla promocji całej oferty turystycznej obszaru**.

Potencjalną, bazującą na dziedzictwie historycznym i archeologicznym Ziemi Płońskiej imprezą, mógłby być Piknik Archeologiczny. W Polsce odbywa się sporo takich imprez i zawsze cieszą się powodzeniem, często przyciągają tysiące uczestników.

Inną historyzującą, ale też o dużych walorach fabularnych, imprezą mogłaby być ta nawiązująca do legenda o istnieniu na Mazowszu kraju Amazonek, związana z brakiem szczątków męskich w odkrywanych pochówkach z okresu wczesnego średniowiecza.

Być może nieco kontrowersyjnym, ale przez to nośnym medialnie, a także widowiskowym motywem imprezy turystycznej, mogłoby być nawiązanie do przełomu XVII i XVIII wieku, gdy powrócono do średniowiecznych praktyk palenia czarownic na stosie, a Płońsk był ośrodkiem walki ze złymi mocami - na stosach i torturach stracono wtedy kilkadziesiąt kobiet. Powszechnie znana w świecie jest podobna historia miasta Salem w Stanach Zjednoczonych, ściągająca dziś do niego wielu turystów.

Tylko w niewielkim stopniu jest turystycznie wykorzystywane dziedzictwo żydowskie Ziemi Płońskiej i całego Mazowsza. Miast ze znaczącą grupą ludności żydowskiej było w Polsce bardzo wiele, ale tylko w jednym urodził się twórca państwa Izrael ! Przykładem dobrego wykorzystania tradycji żydowskich mogą być: Kraków z Festiwalem Kultury Żydowskiej Szalom na Szerokiej – będącym ogromnym sukcesem komercyjnym (XVI edycja w 2014 roku), Warszawa – z co roku zyskującym na popularności Festiwalem Kultury Żydowskiej Warszawa Singera (XI edycja w 2014 roku), czy idące w ich ślady Kutno z Festiwalem im. Szaloma Asza (IX edycja w 2014 roku).

Pierwszy krok w tym kierunku uczynił także pobliski Płock, rewitalizując dawną synagogę i tworząc w niej Muzeum Żydów Mazowieckich. Być może oba regiony (płoński i płocki) mogłyby stworzyć wspólny produkt turystyczny, oparty na dziedzictwie żydowskim. Jego częścią mogłaby być impreza w Płońsku/Nowym Mieście, związana z atrakcyjną z racji swej egzotyki, kulturą żydowską, wykorzystująca promocyjnie płońskie korzenie twórcy Izraela. Cieszyła by się z pewnością dużym powodzeniem.

Postacią niezbyt znaną ogółowi Polaków, ale zapewne znaną miłośnikom astronomii, był urodzony w Płońsku w 1835 roku Jan Walery Jędrzejewicz - lekarz astronom, uważany za ojca polskiej spektroskopii. Można sobie wyobrazić ogólnopolską imprezę popularyzującą astronomię amatorską pod patronatem Jędrzejewicza. Być może na jej potrzeby, za przykładem województwa kujawsko-pomorskiego, gdzie za pieniądze UE powstała ich cała



seria, stworzono by na Ziemi Płońskiej obserwatorium astronomiczne (przy aktualnych cenach półprofesjonalnego sprzętu nie jest to wcale takie drogie przedsięwzięcie).

Już wykorzystywanym turystycznie dziedzictwem kulturowym Ziemi Płońskiej jest te związane z pobytem tu Henryka Sienkiewicza. Brakuje jednak imprezy, która by odpowiednio nagłośniła związki pisarza-noblisty z tym regionem i miała szansę na szerszy odbiór społeczny w kraju i za granicą (jest to znacznie bardziej powszechnie znana postać niż ksiądz Sarbiewski). Możliwych do wykorzystania wątków pisarz dostarczył wiele.

Dzięki inwestycyjnej aktywności samorządów obszar LGD - Przyjazne Mazowsze, a także miasto Płońsk, posiadają dobrą infrastrukturę sportowo-rekreacyjną. Może ona stanowić bazę dla stworzenia produktu turystycznego (Rodzinne wczasy na sportowo), adresowanego zwłaszcza (ale nie tylko) do rodzin z dziećmi, w połączeniu z miejscową infrastrukturą noclegową i gastronomiczną. Może być ona atrakcyjna dla mieszkańców Warszawy, gdzie dostęp do obiektów sportowych jest dość trudny (wieku chętnych) i kosztowny. Produkt taki zmniejszyłby dość znaczące koszty utrzymania tych obiektów, ponoszone przez samorządy. Warunkiem jego realizacji jest dostosowanie godzin dostępności obiektów sportowo-rekreacyjnych do wymogów ruchu turystycznego (np. hal sportowych w Baboszewie, Nacpolsku, Nowym Mieście, Siedlinie) oraz zatrudnienie wieczorami i weekendy opiekuna obiektu, którego koszt bez problemu można pokryć, zwiększając koszt wynajmu (nie są one wygórowane dla mieszkańców dużych miast). Że jest to możliwe, świadczy przykład kompleksu sportowego w Arcelinie, gm. Płońsk.

Potencjał dla stworzenia produktów turystyki aktywnej stanowią wytyczone i oznakowane szlaki rowerowe wiodące przez Ziemię Płońską (o łącznej długości 294 km), w połączeniu z już istniejącymi (m.in. w Sobanicach, Sobieskach, Pólce-Raciąż) lub możliwymi do utworzenia wypożyczalniąmi rowerów. Produkty te mogą się opierać na kombinacjach 3 istniejących szlaków i wypożyczalni rowerów / miejsc noclegowych. Oferta w tym zakresie powinna uwzględniać brak znajomości terenu i brak doświadczenia rowerowego klientów, a więc obejmować opiekę przewodnika/mechanika rowerowego. Przy tworzeniu tych produktów można by wykorzystać doświadczenie osób i organizacji obszaru LGD w zakresie organizacji imprez rowerowych (Memoriał Trochanowskiego).

Nośnym promocyjnie produktem, który wykorzystuje i łączy potencjał turystyczny obszaru LGD mogą być rajdy typu KRK (konno-rowerem-kajakiem). Próbą wykorzystania go jest organizowany na Ziemi Płońskiej Marsz Gwiazdzisty. Rozwinięcie formuły tej imprezy i bardziej aktywna jej promocja mogą poskutkować większymi korzyściami dla podmiotów turystycznych i tworzenia turystycznego wizerunku Ziemi Płońskiej.

## **ANEKS. Bibliografia, źródła informacji**

- Lokalna Strategia Rozwoju dla Obszaru Lokalnej Grupy Działania - Przyjazne Mazowsze, Płońsk 2013
- Przewodnik historyczny Ziemi Płońskiej, praca zbiorowa, Płońsk 2013
- Tradycja Mazowsza. Powiat Płoński. Przewodnik subiektywny, Jarosław Maciej Zawadzki, Warszawa 2012
- Program Ochrony Środowiska dla Powiatu Płońskiego na lata 2008-2011, Płońsk 2008
- Program Ochrony Środowiska dla Powiatu Płońskiego na lata 2013-2016 z perspektywą do roku 2020, Płońsk 2013
- Strategia Rozwoju Powiatu Płońskiego, Płońsk 2004
- Sochocińskie guziki – ślad dawnej tradycji, 2011
- Materiały promocyjne *Hotelu BoniFaCio Spa & Sport Resort*
- Materiały promocyjne *Szkockiego Rancza Wellness & Spa*
- Materiały promocyjne *F.H.U. EL-DAW*
- Materiały promocyjne *Rancho Aksamitka*
- Materiały promocyjne przystani kajakowej *Mrzonka*
- Materiały promocyjne Gospodarstwa Agroturystycznego *Sielanka*
- Materiały promocyjne Centrum Rozrywki i Rekreacji AGROTUR
- Materiały zebrane w rezultacie *Spotkań klubowych i Inkubatora Produktów Turystycznych* w ramach międzynarodowego projektu współpracy *TERRA – Tourism for Economic Revival of Rural Areas* z udziałem Lokalnej Grupy Działania *Przyjazne Mazowsze*
  
- Strony internetowe:

[www.lgdpm.pl](http://www.lgdpm.pl)

[www.powiat-plonski.pl](http://www.powiat-plonski.pl)

[www.ziemiaplonska.pl](http://www.ziemiaplonska.pl)

[www.stat.gov.pl](http://www.stat.gov.pl)

[www.ios.edu.pl](http://www.ios.edu.pl)

[www.warszawa.rdos.gov.pl](http://www.warszawa.rdos.gov.pl)

[www.msport.gov.pl](http://www.msport.gov.pl)

[www.intur.com](http://www.intur.com)

[www.wikipedia.org](http://www.wikipedia.org)

[www.gminababoszewo.pl](http://www.gminababoszewo.pl)

[www.dzierzaznia.pl](http://www.dzierzaznia.pl)

[www.naruszewo.pl](http://www.naruszewo.pl)

[www.ugnowemiasto.pl](http://www.ugnowemiasto.pl)

[www.ugplonsk.bip.org.pl](http://www.ugplonsk.bip.org.pl)

[www.plonsk.pl](http://www.plonsk.pl)

[www.gmina.raciaz.iap.pl](http://www.gmina.raciaz.iap.pl)

[www.umraciaz.nazwa.pl](http://www.umraciaz.nazwa.pl)

[www.raciaz.eu](http://www.raciaz.eu)

[www.sochocin.pl](http://www.sochocin.pl)

[www.zaluski.pl](http://www.zaluski.pl)

[www.hotelbonifacio.pl](http://www.hotelbonifacio.pl)

[www.palaczdunowo.pl](http://www.palaczdunowo.pl)

[www.szkoekieranczo.pl](http://www.szkoekieranczo.pl)

[www.gospoda-na-mazowszu.pl](http://www.gospoda-na-mazowszu.pl)

[www.dworekmarzenie.pl](http://www.dworekmarzenie.pl)

[www.zajazdbizarro.pl](http://www.zajazdbizarro.pl)

[www.hotel-plonsk.mazowsze.pl](http://www.hotel-plonsk.mazowsze.pl)

[www.mcsir.plonsk.pl](http://www.mcsir.plonsk.pl)

[www.skraweknieba.pl.tl](http://www.skraweknieba.pl.tl)

[www.cavaletto.info](http://www.cavaletto.info)

[www.rancho.aksamit.net.pl](http://www.rancho.aksamit.net.pl)

[www.sielanka.com.pl](http://www.sielanka.com.pl)

[www.zagrodahuculska.pl](http://www.zagrodahuculska.pl)

[www.zalasem.cba.pl](http://www.zalasem.cba.pl)

[www.eldawkajaki.pl](http://www.eldawkajaki.pl)

[www.kajaki-mrzonka.pl](http://www.kajaki-mrzonka.pl)

[www.kaja-sobieski.pl](http://www.kaja-sobieski.pl)

[www.chata-za-wsia.republika.pl](http://www.chata-za-wsia.republika.pl)

[www.wazka.urloppolsce.pl](http://www.wazka.urloppolsce.pl)

[www.malabiebrza.pl](http://www.malabiebrza.pl)

[www.przyrodatorprzygoda.pl](http://www.przyrodatorprzygoda.pl)

[www.turystycznyraciaz.pl](http://www.turystycznyraciaz.pl)

[www.radekkanu.com](http://www.radekkanu.com)

[www.sobanice.com](http://www.sobanice.com)

[www.stajniasarbiewo.strefa.pl](http://www.stajniasarbiewo.strefa.pl)

[www.mbp-plonsk.pl](http://www.mbp-plonsk.pl)

[www.kino.plonsk.europa.pl](http://www.kino.plonsk.europa.pl)

[www.mckplonsk.pl](http://www.mckplonsk.pl)